



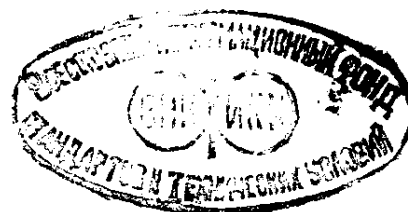
**ГОСУДАРСТВЕННЫЙ СТАНДАРТ  
СОЮЗА ССР**

# **МАТРИЦЫ ХОЛОДНОВОСАДОЧНЫЕ ТВЕРДОСПЛАВНЫЕ**

**ОБОЗНАЧЕНИЯ ТИПОВ И ОСНОВНЫХ ПАРАМЕТРОВ**

**ГОСТ 27341—87  
(ИСО 5396—77)**

**Издание официальное**



**ГОСУДАРСТВЕННЫЙ КОМИТЕТ СССР ПО СТАНДАРТАМ**

**Москва**

Цена 3 коп.

ГОСУДАРСТВЕННЫЙ СТАНДАРТ СОЮЗА ССР  
**МАТРИЦЫ ХОЛОДНОВЫСАДОЧНЫЕ  
ТВЕРДОСПЛАВНЫЕ**

**Обозначения типов и основных параметров**  
Hardmetal heading dies. Designations of types  
and main parameters

**ГОСТ**  
**27341—87**  
**(ИСО 5396—77)**

ОКП 39 6313

Дата введения 01.07.88

**Несоблюдение стандарта преследуется по закону**

Настоящий стандарт устанавливает обозначения твердосплавных холодновысадочных матриц, касающиеся типов конструкций, а также обозначения основных параметров, применяемых при описании данного инструмента.

Пояснения терминов холодновысадочных матриц, применяемых в отечественной научно-технической документации, приведены в справочном приложении.

**1. ВЫСАДОЧНЫЕ МАТРИЦЫ**

Наименования и обозначения типов высадочных матриц приведены в табл. 1 и на черт. 1—6.

Таблица 1

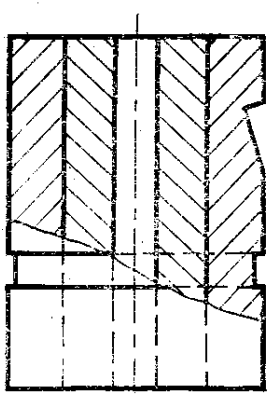
Наименование матриц	Тип	Номер чертежа
Высадочная матрица без выточки	A*	1
Высадочная матрица с одной выточкой	B*	2
Высадочная матрица с двухступенчатой выточкой	C*	3
Высадочная матрица с утопленной вставкой без выточки	D	4
Высадочная матрица с утопленной вставкой с одной выточкой	E	5
Высадочная матрица с утопленной вставкой с двухступенчатой выточкой	F	6

\* В случае, если имеются стопорные лыски и выточки с двух сторон, матрицы могут переставляться (переворачиваться).

Издание официальное

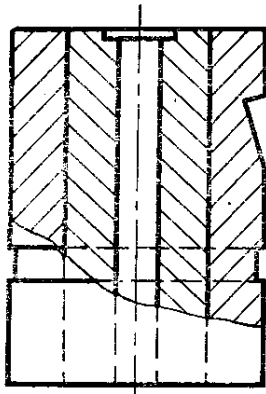
Перепечатка воспрещена

© Издательство стандартов, 1987



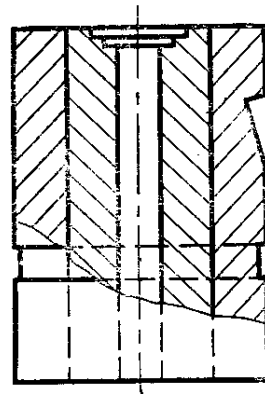
Черт. 1

Тип D



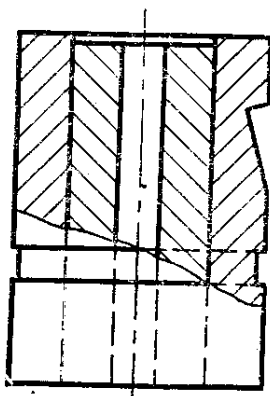
Черт. 2

Тип E

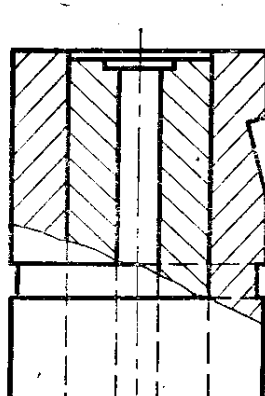


Черт. 3

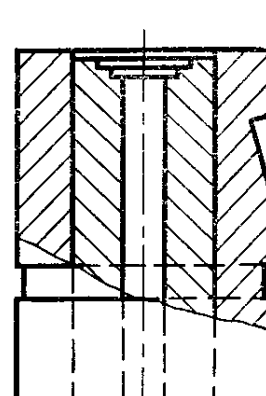
Тип F



Черт. 4



Черт. 5



Черт. 6

Примечание. Высадочные матрицы могут иметь вставки короче корпуса.

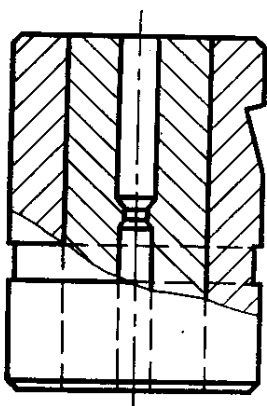
## 2. МАТРИЦЫ ДЛЯ ВЫСАДКИ И ВЫДАВЛИВАНИЯ

Наименования и обозначения типов матриц для высадки и выдавливания приведены в табл. 2 и на черт. 7—12.

Таблица 2

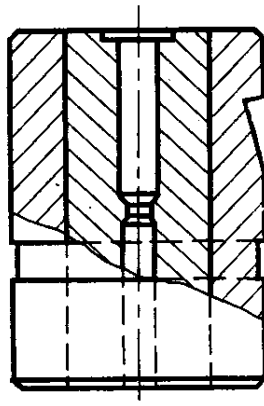
Наименование матриц	Тип	Номер чертежа
Матрица для высадки и выдавливания без выточки	G	7
Матрица для высадки и выдавливания с одной выточкой	H	8
Матрица для высадки и выдавливания с двухступенчатой выточкой	I	9
Матрица для высадки и выдавливания с утепленной вставкой без выточки	K	10
Матрица для высадки и выдавливания с утепленной вставкой с одной выточкой	L	11
Матрица для высадки и выдавливания с утепленной вставкой с двухступенчатой выточкой	M	12

Тип G



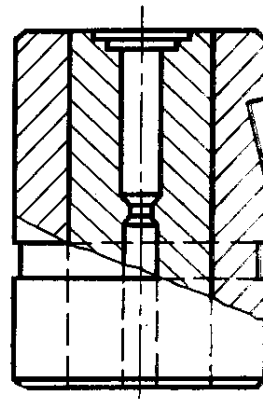
Черт. 7

Тип H



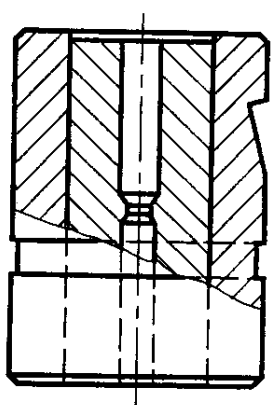
Черт. 8

Тип I



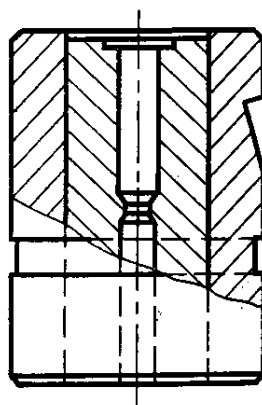
Черт. 9

Тип K



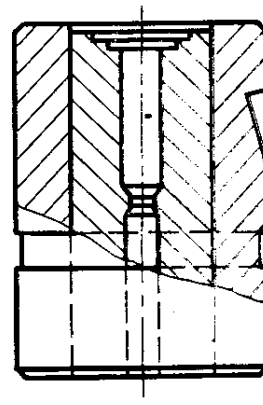
Черт. 10

Тип L



Черт. 11

Тип M



Черт. 12

Примечание. Высадочные матрицы могут иметь вставки короче корпуса.

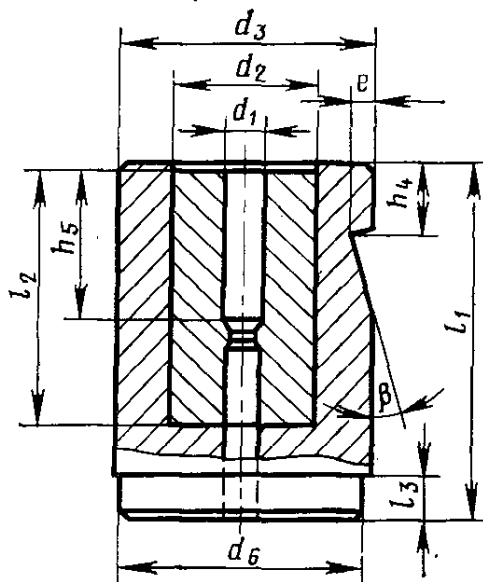
### 3. ОБОЗНАЧЕНИЯ ОСНОВНЫХ ПАРАМЕТРОВ (РАЗМЕРОВ) ВЫСАДОЧНЫХ МАТРИЦ И МАТРИЦ ДЛЯ ВЫДАВЛИВАНИЯ И ВЫСАДКИ

Обозначения основных параметров (размеров) высадочных матриц и матриц для выдавливания и высадки приведены в табл. 3, нанесение размеров на элементы конструкции матрицы указано на черт. 13—15.

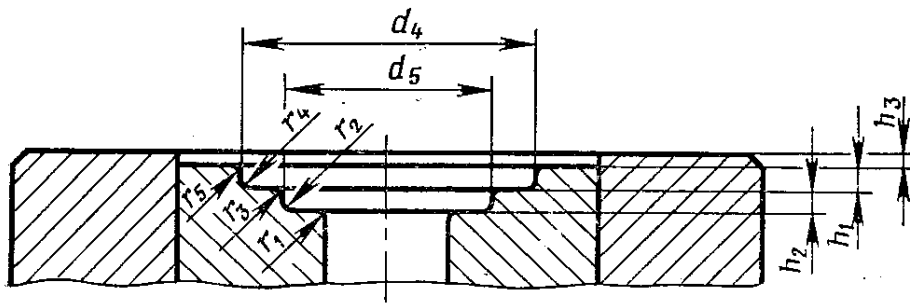
Таблица 3

Наименование параметров и размеров	Обозначение размеров
Диаметр отверстия	$d_1$
Диаметр вставки	$d_2$
Диаметр корпуса	$d_3$

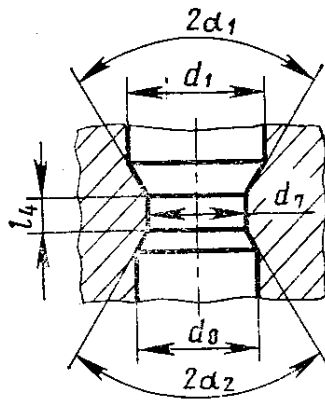
Наименование параметров и размеров	Обозначение размеров
Диаметр выточки	$d_4$
Диаметр нижней выточки	$d_5$
Диаметр направляющей	$d_6$
Диаметр выдавливания	$d_7$
Диаметр проточки при выдавливании	$d_8$
Глубина стопорной лыски	$e$
Высота выточки	$h_1$
Высота нижней выточки	$h_2$
Высота утопления вставки	$h_3$
Высота расположения стопорной лыски	$h_4$
Глубина отверстия $d_1$	$h_5$
Длина корпуса	$l_1$
Длина вставки	$l_2$
Длина направляющего диаметра	$l_3$
Длина пояска выдавливания	$l_4$
Радиус входного отверстия	$r_1$
Внутренний радиус нижней выточки	$r_2$
Наружный радиус нижней выточки	$r_3$
Внутренний радиус верхней выточки	$r_4$
Наружный радиус верхней выточки	$r_5$
Угол выдавливания	$2\alpha_1$
Угол выхода	$2\alpha_2$
Угол стопорной лыски	$\beta$



Черт. 13



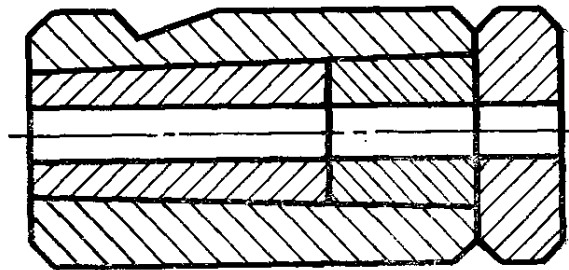
Черт. 14



Черт. 15

**ТЕРМИНЫ И ПОЯСНЕНИЯ ХОЛОДНОВЫСАДОЧНЫХ МАТРИЦ,  
ПРИМЕНЯЕМЫХ В ОТЕЧЕСТВЕННОЙ НАУЧНО-ТЕХНИЧЕСКОЙ  
ДОКУМЕНТАЦИИ**

Термин	Пояснение
1. Холодновысадочная матрица	Матрица для холодной высадки, имеющая сквозное отверстие, в котором заготовка приобретает заданную форму и размеры
2. Холодновысадочная матрица для редуцирования	Холодновысадочная матрица, в которой площадь поперечного сечения заготовки уменьшается до 30% при прохождении ее через редуцирующее отверстие (черт. 7—12)
3. Твердосплавная холодновысадочная матрица	Холодновысадочная матрица, состоящая из стального корпуса и запрессованных в него одной или нескольких твердосплавных вставок (черт. 1—6).
4. Твердосплавная холодновысадочная матрица с цилиндрической вставкой	Черт. 1—6.
5. Твердосплавная холодновысадочная матрица с конической вставкой	Черт. 16



Черт. 16

- 1. ВНЕСЕН Министерством станкостроительной и инструментальной промышленности СССР**
- 2. Постановлением Государственного комитета СССР по стандартам от 25.06.87 № 2554 введен в действие государственный стандарт СССР ГОСТ 27341—87, в качестве которого непосредственно применен международный стандарт ИСО 5396—77 с 01.07.88**

Редактор *А. Л. Владимиров*  
Технический редактор *О. Н. Никитина*  
Корректор *В. И. Кануркина*

Сдано в наб. 15.07.87 Подп. к печ. 31.08.87 0,5 усл. п. л. 0,5 усл. кр.-отт. 0,33 уч.-изд. л.  
Тир. 10 000 Цена 3 коп.

Ордена «Знак Почета» Издательство стандартов, 123840, Москва, ГСП, Новопресненский пер., 3  
Тип. «Московский печатник», Москва, Лялин пер., 6. Зак. 974