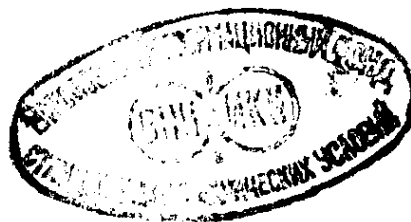


РУЧКИ ТРУБЧАТЫЕ ТЕХНИЧЕСКИЕ. АДАПТОРЫ ДЛЯ ЦИРКУЛЕЙ

Издание официальное



ГОССТАНДАРТ РОССИИ

Москва

1 РАЗРАБОТАН Московским научно-производственным объединением «Гамма» (МНПО «Гамма»)

ВНЕСЕН Техническим комитетом по стандартизации ТК 225 «Средства механизации и автоматизации управленческого и инженерно-технического труда

2 УТВЕРЖДЕН И ВВЕДЕН В ДЕЙСТВИЕ Постановлением Госстандарта России от 28.06.93 № 161

3 Настоящий стандарт подготовлен на основе аутентичного перевода международного стандарта ИСО 9176—88 «Трубчатые технические ручки. Адапторы для циркулей» и полностью ему соответствует

4 ВВЕДЕН ВПЕРВЫЕ

© Издательство стандартов, 1993

Настоящий стандарт не может быть полностью или частично воспроизведен, тиражирован и распространен без разрешения Госстандарта России

РУЧКИ ТРУБЧАТЫЕ ТЕХНИЧЕСКИЕ. АДАПТОРЫ ДЛЯ ЦИРКУЛЕЙ

Tubular technical pens. Adaptor for compasses

Дата введения 1994—07—01

1 ОБЛАСТЬ ПРИМЕНЕНИЯ

Настоящий стандарт распространяется на адапторы для циркулей, предназначенные для крепления технических ручек, и устанавливает основные размеры адапторов, номинальный профиль, размеры его элементов, допуски диаметров резьбового соединения держателя и технической ручки.

2 НОРМАТИВНЫЕ ССЫЛКИ

В настоящем стандарте использована ссылка на следующий стандарт:

ГОСТ Р ИСО 9175—1—93 Наконечники трубчатые для технических ручек, использующих тушь для работы на кальке. Определения, размеры, обозначение, маркировка.

3 ОПРЕДЕЛЕНИЯ

В настоящем стандарте применяются следующие термины:

Ручка трубчатая техническая — по ГОСТ Р ИСО 9175—1.

Адаптор для циркулей — приспособление для технической ручки с циркулем, состоящее из пальца и держателя.

Палец — деталь, фиксированная (неразъемная) или регулируемая (разъемная) относительно держателя, и служащая для соединения с циркулем.

Держатель — пластина с резьбовым отверстием для удержания технической ручки и соединяемая с циркулем при помощи пальца.

4 ОСНОВНЫЕ РАЗМЕРЫ

Основные размеры адаптеров должны соответствовать: рисунку 1 — для деталей адаптеров с фиксированным соединением; рисунку 2 — для деталей с регулируемым соединением.

5 РЕЗЬБОВОЕ СОЕДИНЕНИЕ ДЕРЖАТЕЛЯ И ТЕХНИЧЕСКОЙ РУЧКИ

Номинальный профиль, размеры его элементов, допуски диаметров резьбы держателя и технической ручки должны соответствовать рисунку 3 и таблице 1.

В миллиметрах

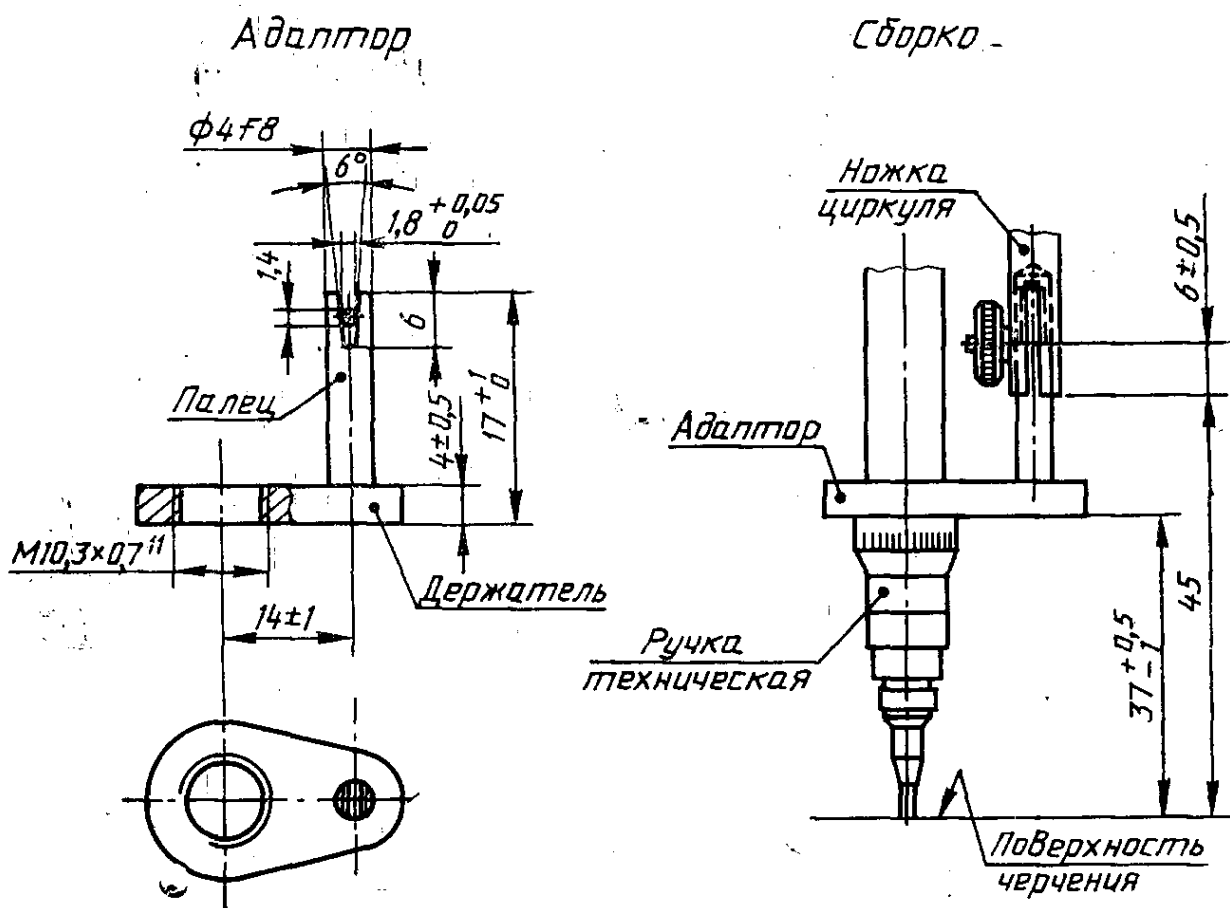
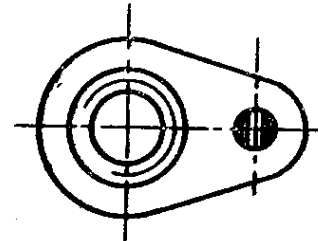
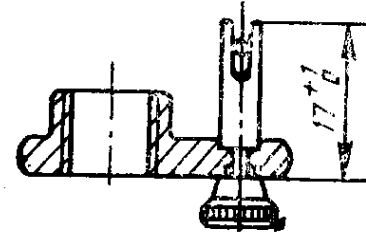
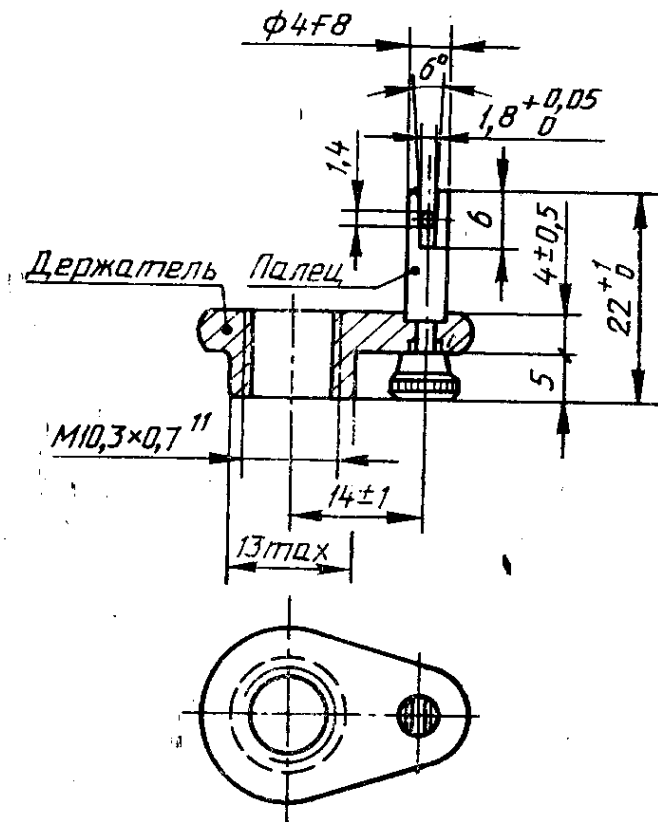


Рисунок 1 — Адаптор для циркулей с фиксированным пальцем
 Примечание — Рисунок не определяет конструкцию адаптера

Положение 1

Положение 2



Адапторы

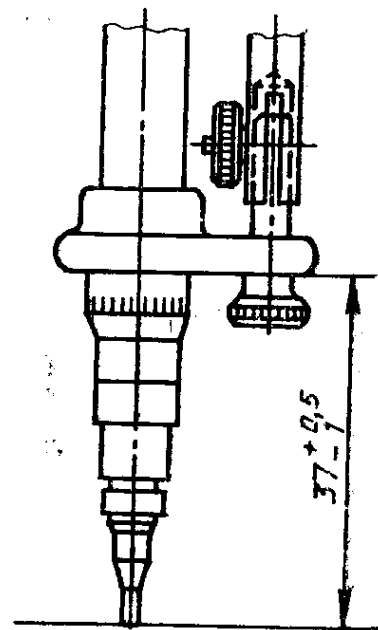
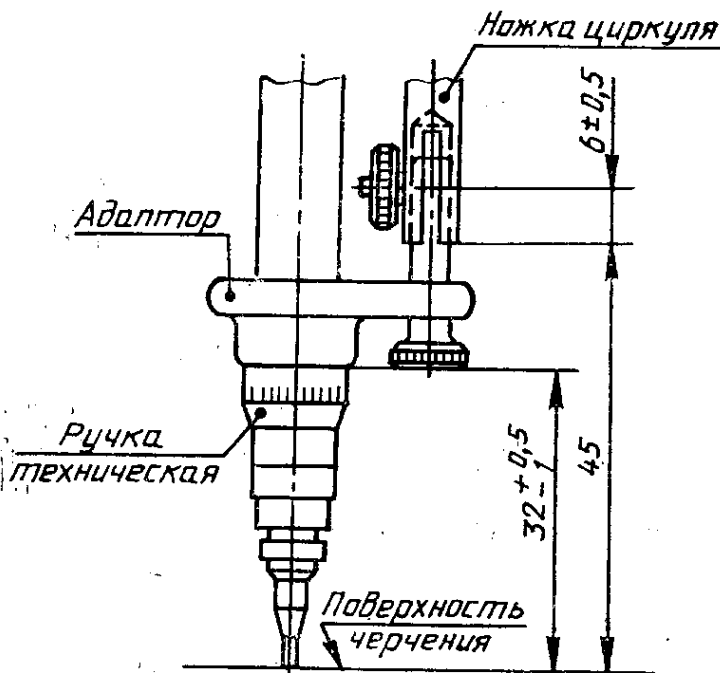


Рисунок 2 — Адаптор для циркулей с регулируемым пальцем
 Примечание — Рисунок не определяет конструкцию адаптора.

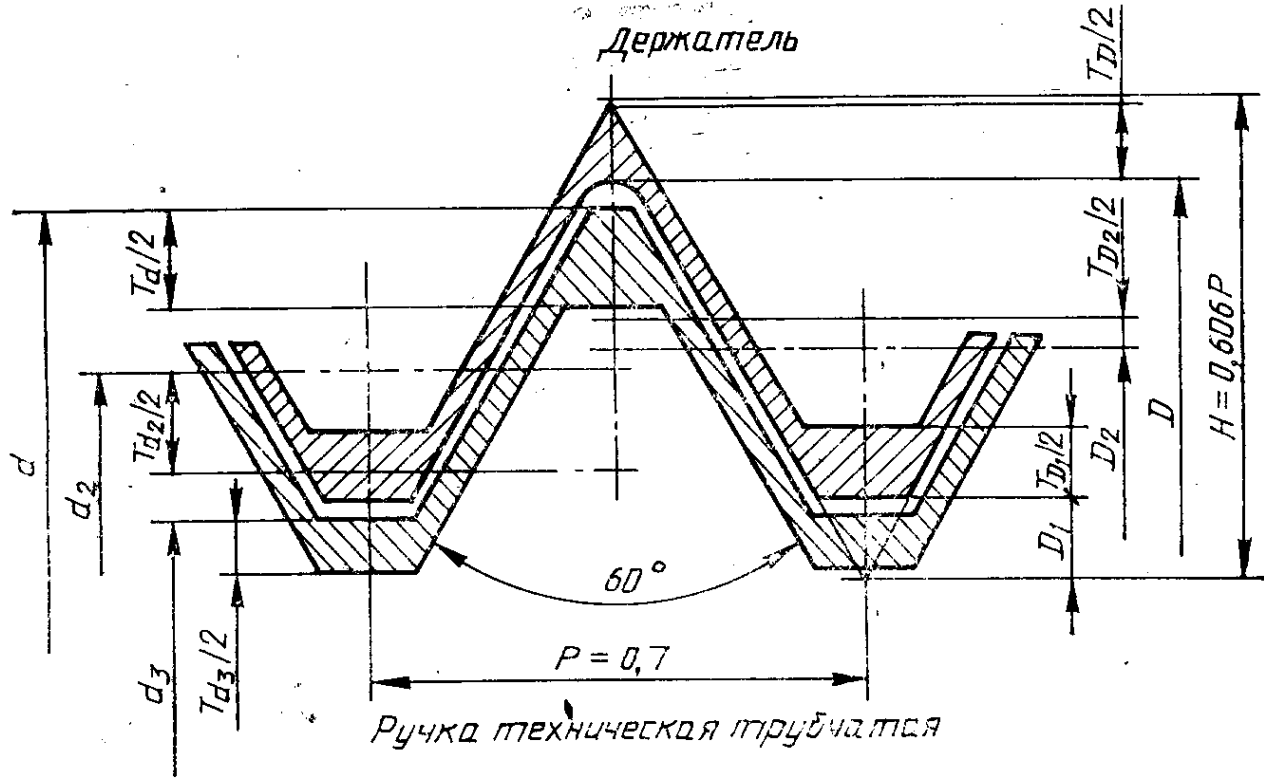


Рисунок 3 — Резьба метрическая

Размер резьбы	Деталь	Наружный диаметр		Внутренний диаметр		Диаметр делительной окружности	
		D	Допуск T_D	D_1	Допуск T_{D_1}	D_2	Допуск T_{D_2}
M10,3× ×0,7	Держатель (внутренняя резьба)	10,35	+0,21 0	9,46	+0,2 0	9,877	+0,085 0
		d	Допуск T_d	d_3	Допуск T_{d_3}	d_2	Допуск T_{d_2}
	10,28	0 -0,28	9,42	0 -0,15	9,823	0 -0,28	

6 ОБОЗНАЧЕНИЕ

Условное обозначение адапторов для циркулей должно состоять из:

- наименования «Адаптор для циркулей»;
- ссылки на настоящий стандарт;
- букв «F» или «A», в зависимости от вида соединения пальца и держателя:

F — с фиксированным (неразъемным) соединением деталей,

A — с регулируемым (разъемным) соединением деталей.

Пример условного обозначения адаптора с фиксированным соединением деталей:

Адаптор для циркулей ГОСТ Р ИСО 9176—93—F

Ключевые слова: ручки технические, адапторы для циркулей, область применения, определения, основные размеры, разьбовое соединение, обозначение

ОКП 42 6953

Редактор *В. П. Огурцов*
Технический редактор *В. Н. Прусакова*
Корректор *Н. И. Гаврищук*

Сдано в набор 17.08.93. Подп. в печ. 15.09.93. Усл. печ. л. 0,47. Усл. кр.-отт. 0,47.
Уч.-изд. л. 0,32. Тир. 256 экз. С 676.

Ордена «Знак Почета» Издательство стандартов, 107076, Москва, Колодезный пер., 14.
Калужская типография стандартов, ул. Московская, 256. Зак. 1752