

---

ФЕДЕРАЛЬНОЕ АГЕНТСТВО  
ПО ТЕХНИЧЕСКОМУ РЕГУЛИРОВАНИЮ И МЕТРОЛОГИИ

---



НАЦИОНАЛЬНЫЙ  
СТАНДАРТ  
РОССИЙСКОЙ  
ФЕДЕРАЦИИ

ГОСТ Р ИСО/ТС  
10303-1022—  
2011

---

Системы автоматизации производства  
и их интеграция

**ПРЕДСТАВЛЕНИЕ ДАННЫХ ОБ ИЗДЕЛИИ  
И ОБМЕН ЭТИМИ ДАННЫМИ**

Часть 1022

**Прикладной модуль.  
Идентификация детали и ее версии**

ISO/TS 10303-1022:2010-03

Industrial automation systems and integration — Product data representation and  
exchange — Part 1022: Application module: Part and version identification  
(IDT)

Издание официальное



Москва  
Стандартинформ  
2012

## Предисловие

Цели и принципы стандартизации в Российской Федерации установлены Федеральным законом от 27 декабря 2002 г. № 184-ФЗ «О техническом регулировании», а правила применения национальных стандартов Российской Федерации — ГОСТ Р 1.0—2004 «Стандартизация в Российской Федерации. Основные положения»

### Сведения о стандарте

1 ПОДГОТОВЛЕН Государственным научным учреждением «Центральный научно-исследовательский и опытно-конструкторский институт робототехники и технической кибернетики» на основе собственного аутентичного перевода на русский язык международного документа, указанного в пункте 4

2 ВНЕСЕН Техническим комитетом по стандартизации ТК 459 «Информационная поддержка жизненного цикла изделий»

3 УТВЕРЖДЕН И ВВЕДЕН В ДЕЙСТВИЕ Приказом Федерального агентства по техническому регулированию и метрологии от 25 октября 2011 г. № 483-ст

4 Настоящий стандарт идентичен международному документу ИСО/ТС 10303-1022:2010-03 «Системы автоматизации производства и их интеграция. Представление данных об изделии и обмен этими данными. Часть 1022. Прикладной модуль. Идентификация детали и ее версии» (ISO/TS 10303-1022:2010-03 «Industrial automation systems and integration — Product data representation and exchange — Part 1022: Application module: Part and version identification»).

При применении настоящего стандарта рекомендуется использовать вместо ссылочных международных стандартов и документов соответствующие им национальные стандарты Российской Федерации, сведения о которых приведены в дополнительном приложении ДА

### 5 ВВЕДЕН ВПЕРВЫЕ

*Информация об изменениях к настоящему стандарту публикуется в ежегодно издаваемом информационном указателе «Национальные стандарты», а текст изменений и поправок — в ежемесячно издаваемых информационных указателях «Национальные стандарты». В случае пересмотра (замены) или отмены настоящего стандарта соответствующее уведомление будет опубликовано в ежемесячно издаваемом информационном указателе «Национальные стандарты». Соответствующая информация, уведомление и тексты размещаются также в информационной системе общего пользования — на официальном сайте Федерального агентства по техническому регулированию и метрологии в сети Интернет*

© Стандартиформ, 2012

Настоящий стандарт не может быть полностью или частично воспроизведен, тиражирован и распространен в качестве официального издания без разрешения Федерального агентства по техническому регулированию и метрологии

II

## Содержание

1	Область применения . . . . .	1
2	Нормативные ссылки . . . . .	1
3	Термины и определения . . . . .	2
3.1	Термины, определенные в ИСО 10303-1 . . . . .	2
3.2	Термин, определенный в ИСО 10303-202 . . . . .	2
3.3	Термины, определенные в ИСО/ТС 10303-1001 . . . . .	2
3.4	Термин, определенный в ИСО/ТС 10303-1017 . . . . .	2
3.5	Другие термины и определения . . . . .	2
4	Информационные требования . . . . .	3
4.1	Необходимые ПЭМ прикладных модулей . . . . .	3
4.2	Определения объектов ПЭМ . . . . .	3
4.2.1	Объект Part . . . . .	3
4.2.2	Объект Part_version . . . . .	4
5	Интерпретированная модель модуля . . . . .	4
5.1	Спецификация отображения . . . . .	4
5.1.1	Объект Part . . . . .	6
5.1.2	Объект Part_version . . . . .	6
5.2	Сокращенный листинг IMM на языке EXPRESS . . . . .	6
	Приложение А (обязательное) Сокращенные наименования объектов IMM . . . . .	8
	Приложение В (обязательное) Регистрация информационных объектов . . . . .	9
	Приложение С (справочное) EXPRESS-G диаграммы ПЭМ . . . . .	10
	Приложение D (справочное) EXPRESS-G диаграмма IMM . . . . .	11
	Приложение E (справочное) Машинно-интерпретируемые листинги . . . . .	12
	Приложение ДА (справочное) Сведения о соответствии ссылочных международных стандартов и документов ссылочным национальным стандартам Российской Федерации . . . . .	13
	Библиография . . . . .	14

## Введение

Стандарты комплекса ИСО 10303 распространяются на компьютерное представление информации об изделиях и обмен данными об изделиях. Их целью является обеспечение нейтрального механизма, способного описывать изделия на всем протяжении их жизненного цикла. Этот механизм применим не только для обмена файлами в нейтральном формате, но является также основой для реализации и совместного доступа к базам данных об изделиях и организации архивирования.

Стандарты комплекса ИСО 10303 представляют собой набор отдельно издаваемых стандартов (частей). Стандарты данного комплекса относятся к одной из следующих тематических групп: «Методы описания», «Методы реализации», «Методология и основы аттестационного тестирования», «Интегрированные обобщенные ресурсы», «Интегрированные прикладные ресурсы», «Прикладные протоколы», «Комплекты абстрактных тестов», «Прикладные интерпретированные конструкции» и «Прикладные модули». Настоящий стандарт входит в тематическую группу «Прикладные модули».

Настоящий стандарт определяет прикладной модуль для представления данных, которые идентифицируют детали и их версии.

Третье издание ИСО/ТС 10303-1022, соответствующее настоящему стандарту, включает в себя приведенные ниже изменения.

Из отображения удалено использование категории изделия. Прикладной эталонной модели (ПЭМ), интерпретированной модели модуля (ИММ) и EXPRESS-G диаграммам ИММ присвоен новый номер рабочей группы.

В разделе 1 определены область применения данного прикладного модуля, его функциональность и относящиеся к нему данные. В разделе 3 приведены термины, примененные в настоящем стандарте и определенные как в настоящем, так и в других стандартах комплекса ИСО 10303. В разделе 4 установлены информационные требования прикладной предметной области с использованием принятой в ней терминологии. Графическое представление информационных требований, называемых прикладной эталонной моделью (ПЭМ), приведено в приложении С. Структуры ресурсов интерпретированы, чтобы соответствовать информационным требованиям. Результатом данной интерпретации является интерпретированная модель модуля (ИММ). Данная интерпретация, представленная в 5.1, устанавливает соответствие между информационными требованиями и ИММ. Сокращенный листинг ИММ, представленный в 5.2, определяет интерфейс к ресурсам. Графическое представление сокращенного листинга ИММ приведено в приложении D.

Имя типа данных в языке EXPRESS может использоваться для ссылки на сам тип данных либо на экземпляр данных этого типа. Различие в использовании обычно понятно из контекста. Если существует вероятность неоднозначного толкования, то в текст включается фраза «объектный тип данных» либо «экземпляр(ы) объектного типа данных».

Двойные кавычки ("...") обозначают цитируемый текст, одинарные кавычки ('...') — значения конкретных текстовых строк.

Системы автоматизации производства и их интеграция  
ПРЕДСТАВЛЕНИЕ ДАННЫХ ОБ ИЗДЕЛИИ И ОБМЕН ЭТИМИ ДАННЫМИ

Часть 1022  
Прикладной модуль.  
Идентификация детали и ее версии

Industrial automation systems and integration. Product data representation and exchange. Part 1022.  
Application module. Part and version identification

Дата введения — 2012—08—01

## 1 Область применения

Настоящий стандарт определяет прикладной модуль «Идентификация детали и ее версии».

Требования настоящего стандарта распространяются на:

- идентификацию детали;
- идентификацию несчетного материала;
- идентификацию версии детали или несчетного материала;
- объекты, относящиеся к области применения прикладного модуля «Идентификация изделия», определенного в ИСО/ТС 10303-1017;
- объекты, относящиеся к области применения прикладного модуля «Версия изделия», определенного в ИСО/ТС 10303-1018.

## 2 Нормативные ссылки

В настоящем стандарте использованы ссылки на следующие международные стандарты и документы (для датированных ссылок следует использовать только указанное издание, для недатированных ссылок следует использовать последнее издание указанного документа, включая все поправки):

ИСО/МЭК 8824-1 Информационная технология. Абстрактная синтаксическая нотация версии 1 (ASN.1). Спецификация основной нотации (ISO/IEC 8824-1, Information technology — Abstract Syntax Notation One (ASN.1) — Part 1: Specification of basic notation)

ИСО 10303-1 Системы автоматизации производства и их интеграция. Представление данных об изделии и обмен этими данными. Часть 1. Общие представления и основополагающие принципы (ISO 10303-1, Industrial automation systems and integration — Product data representation and exchange — Part 1: Overview and fundamental principles)

ИСО 10303-11 Системы автоматизации производства и их интеграция. Представление данных об изделии и обмен этими данными. Часть 11. Методы описания. Справочное руководство по языку EXPRESS (ISO 10303-11, Industrial automation systems and integration — Product data representation and exchange — Part 11: Description methods: The EXPRESS language reference manual)

ИСО 10303-21 Системы автоматизации производства и их интеграция. Представление данных об изделии и обмен этими данными. Часть 21. Методы реализации. Кодирование открытым текстом структуры обмена (ISO 10303-21, Industrial automation systems and integration — Product data representation and exchange — Part 21: Implementation methods: Clear text encoding of the exchange structure)

ИСО 10303-41 Системы автоматизации производства и их интеграция. Представление данных об изделии и обмен этими данными. Часть 41. Интегрированные обобщенные ресурсы. Основы описания и поддержки изделий (ISO 10303-41, Industrial automation systems and integration — Product data representation and exchange — Part 41: Integrated generic resource: Fundamentals of product description and support)

Издание официальное

1

ИСО 10303-202 Системы автоматизации производства и их интеграция. Представление данных об изделии и обмен этими данными. Часть 202. Прикладной протокол. Ассоциативные чертежи (ISO 10303-202, Industrial automation systems and integration — Product data representation and exchange — Part 202: Application protocol: Associative draughting)

ИСО/ТС 10303-1001 Системы автоматизации производства и их интеграция. Представление данных об изделии и обмен этими данными. Часть 1001. Прикладной модуль. Присваивание внешнего вида (ISO/TS 10303-1001, Industrial automation systems and integration — Product data representation and exchange — Part 1001: Application module: Appearance assignment)

ИСО/ТС 10303-1017 Системы автоматизации производства и их интеграция. Представление данных об изделии и обмен этими данными. Часть 1017. Прикладной модуль. Идентификация изделия (ISO/TS 10303-1017, Industrial automation systems and integration — Product data representation and exchange — Part 1017: Application module: Product identification)

ИСО/ТС 10303-1018 Системы автоматизации производства и их интеграция. Представление данных об изделии и обмен этими данными. Часть 1018. Прикладной модуль. Версия изделия (ISO/TS 10303-1018, Industrial automation systems and integration — Product data representation and exchange — Part 1018: Application module: Product version)

### 3 Термины и определения

#### 3.1 Термины, определенные в ИСО 10303-1

В настоящем стандарте применены следующие термины:

- **приложение** (application);
- **прикладной объект** (application object);
- **прикладной протокол** (application protocol);
- **прикладная эталонная модель**; ПЭМ (application reference model; ARM);
- **данные** (data);
- **информация** (information);
- **интегрированный ресурс** (integrated resource);
- **изделие** (product);
- **данные об изделии** (product data).

#### 3.2 Термин, определенный в ИСО 10303-202

В настоящем стандарте применен следующий термин:

- **прикладная интерпретированная конструкция**; ПИК (application interpreted construct; AIC).

#### 3.3 Термины, определенные в ИСО/ТС 10303-1001

В настоящем стандарте применены следующие термины:

- **прикладной модуль**; ПМ (application module; AM);
- **интерпретированная модель модуля**; ИММ (module interpreted model; MIM)

#### 3.4 Термин, определенный в ИСО/ТС 10303-1017

В настоящем стандарте применен следующий термин:

- **общие ресурсы** (common resources).

#### 3.5 Другие термины и определения

В настоящем стандарте применены следующие термины с соответствующими определениями:

3.5.1 **несчетный материал** (non-countable material): Материал, компоненты которого не могут быть подсчитаны или не нуждаются в подсчете.

*Пример — Нефть, зелий и песок являются примерами несчетного материала.*

3.5.2 **деталь** (part): Дискретный объект, который может появиться в результате производственного процесса.

*Примечание* — Деталь может содержать компоненты, которые могут быть деталями или несчетным материалом.

3.5.3 **сырье** (raw material): Необработанный или частично обработанный материал, необходимый для начала производственного процесса преобразования.

*Пример — Сырая нефть и железная руда являются примерами сырья.*

## 4 Информационные требования

В данном разделе определены информационные требования к прикладному модулю «Идентификация детали и ее версии», представленные в форме ПЭМ.

### Примечания

- 1 Графическое представление информационных требований приведено в приложении С.
- 2 Спецификация отображения определена в 5.1. Она показывает, как информационные требования удовлетворяются при использовании общих ресурсов и конструкций, определенных в схеме ИММ или импортированных в схему ИММ данного прикладного модуля.

Ниже представлен фрагмент EXPRESS-спецификации, с которого начинается описание схемы **Part\_and\_version\_identification\_arm**.

### EXPRESS-спецификация:

```
*)
SCHEMA Part_and_version_identification_arm;
(*
```

#### 4.1 Необходимые ПЭМ прикладных модулей

Приведенные ниже операторы языка EXPRESS определяют элементы, импортированные из ПЭМ других прикладных модулей.

### EXPRESS-спецификация:

```
*)
USE FROM Product_identification_arm; -- ISO/TS 10303-1017
USE FROM Product_version_arm; -- ISO/TS 10303-1018
(*
```

### Примечания

- 1 Схемы, ссылки на которые приведены выше, определены в следующих документах комплекса ИСО 10303:
 

<b>Product_identification_arm</b>	— ИСО/ТС 10303-1017;
<b>Product_version_arm</b>	— ИСО/ТС 10303-1018.
- 2 Графическое представление схемы **Part\_and\_version\_identification\_arm** приведено в приложении С, рисунки С.1 и С.2.

#### 4.2 Определения объектов ПЭМ

В данном подразделе определены объекты ПЭМ прикладного модуля «Идентификация детали и ее версии». Каждый прикладной объект ПЭМ является простейшим неделимым элементом с характеризующими его атрибутами и представляет собой уникальное понятие прикладной области. Ниже приведены объекты ПЭМ и их определения.

##### 4.2.1 Объект Part

Объект **Part** является подтипом объекта **Product**, который содержит информацию, определяющую версии детали или несчетного материала.

### Примечания

- 1 Объект **Part** не представляет реальный физический объект, существующий или существовавший в действительности.
- 2 Комплексный экземпляр объектов **Part** и **Document** может быть создан для представления документа, являющегося компонентом изготовленного изделия, например руководством пользователя автомобиля.

### EXPRESS-спецификация:

```
*)
ENTITY Part
  SUBTYPE OF (Product);
END_ENTITY;
(*
```

#### 4.2.2 Объект Part\_version

Объект **Part\_version** является подтипом объекта **Product\_version**, идентифицирующим версию детали. Объект **Part\_version** служит в качестве накопителя данных, характеризующих реализуемый объект в различных прикладных контекстах.

**Примечание** — Предполагается, что объект **Part\_version** должен быть функционально и физически взаимозаменяемым с другими версиями того же самого объекта **Part**.

EXPRESS-спецификация:

```
*)
ENTITY Part_version
  SUBTYPE OF (Product_version);
  SELF\Product_version.of_product : Part;
END_ENTITY;
```

(\*

Определение атрибута

**of\_product** — объект **Part**, версию которого определяет объект **Part\_version**.

\*)

```
END_SCHEMA; -- Part_and_version_identification_arm
```

(\*

## 5 Интерпретированная модель модуля

### 5.1 Спецификация отображения

В настоящем стандарте под термином «прикладной элемент» понимается любой объектный тип данных, определенный в разделе 4, любой из его явных атрибутов и любое ограничение на подтипы. Термин «элемент ИММ» обозначает любой объектный тип данных, определенный в 5.2 или импортированный с помощью оператора USE FROM из другой EXPRESS-схемы, любой из его атрибутов и любое ограничение на подтипы, определенное в 5.2 или импортированное с помощью оператора USE FROM.

В данном подразделе представлена спецификация отображения, которая определяет, как каждый прикладной элемент, описанный в разделе 4 настоящего стандарта, отображается на один или несколько элементов ИММ (см. 5.2).

Спецификация отображения для каждого прикладного элемента определена ниже в отдельном пункте. Спецификация отображения атрибута объекта ПЭМ определена в подпункте пункта, содержащего спецификацию отображения данного объекта. Каждая спецификация отображения содержит до пяти секций.

Секция «Заголовок» содержит:

- наименование рассматриваемого объекта ПЭМ или ограничение на подтипы либо
- наименование атрибута рассматриваемого объекта ПЭМ, если данный атрибут ссылается на тип, который не является объектным типом данных или типом SELECT, который содержит или может содержать объектные типы данных, либо
- составное выражение вида: «связь объекта <наименование объекта ПЭМ> с объектом <тип данных, на который дана ссылка>, представляющим атрибут <наименование атрибута>», если данный атрибут ссылается на тип данных, который является объектным типом данных или типом SELECT, который содержит или может содержать объектные типы данных.

Секция «Элемент ИММ» содержит в зависимости от рассматриваемого прикладного элемента следующие составляющие:

- наименование одного или более объектных типов данных ИММ;
- наименование атрибута объекта ИММ, представленное в виде синтаксической конструкции <наименование объекта>.<наименование атрибута>, если рассматриваемый атрибут ссылается на тип, который не является объектным типом данных или типом SELECT, который содержит или может содержать объектные типы данных;
- ключевое слово PATH, если рассматриваемый атрибут объекта ПЭМ ссылается на объектный тип данных или на тип SELECT, который содержит или может содержать объектные типы данных;

4



- ключевое слово IDENTICAL MAPPING, если оба прикладных объекта, присутствующих в прикладном утверждении, отображаются на тот же самый экземпляр объектного типа данных ИММ;
- синтаксическую конструкцию /SUPERTYPE(<наименование супертипа>)/, если рассматриваемый объект ПЭМ отображается как его супертип;
- одну или более конструкций /SUBTYPE(<наименование подтипа>)/, если отображение рассматриваемого объекта ПЭМ является объединением отображений его подтипов.

Если отображение прикладного элемента содержит более одного элемента ИММ, то каждый из этих элементов ИММ представлен в отдельной строке спецификации отображения, заключенной в круглые или квадратные скобки.

Секция «Источник» содержит:

- обозначение стандарта ИСО, в котором определен данный элемент ИММ, для тех элементов ИММ, которые определены в общих ресурсах;
- обозначение настоящего стандарта для тех элементов ИММ, которые определены в схеме ИММ настоящего стандарта.

Данная секция опускается, если в секции «Элемент ИММ» используются ключевые слова PATH или IDENTICAL MAPPING.

Секция «Правила» содержит наименования одного или более глобальных правил, которые применяются к совокупности объектных типов данных ИММ, перечисленных в секции «Элемент ИММ» или «Ссылочный путь». Если никакие правила не применяются, то данную секцию опускают.

За ссылкой на глобальное правило может следовать ссылка на подпункт, в котором определено данное правило.

Секция «Ограничение» содержит наименование одного или более ограничений на подтипы, которые применяются к совокупности объектных типов данных ИММ, перечисленных в секции «Элемент ИММ» или «Ссылочный путь». Если ограничения на подтипы отсутствуют, то данную секцию опускают.

За ссылкой на ограничение подтипа может следовать ссылка на подпункт, в котором определено данное ограничение на подтипы.

Секция «Ссылочный путь» содержит:

- ссылочный путь к супертипам в общих ресурсах для каждого элемента ИММ, созданного в настоящем стандарте;
- спецификацию взаимосвязей между элементами ИММ, если отображение прикладного элемента требует связать экземпляры нескольких объектных типов данных ИММ. В этом случае в каждой строке ссылочного пути указывают роль элемента ИММ по отношению к ссылающемуся на него элементу ИММ или к следующему по ссылочному пути элементу ИММ.

В выражениях, определяющих ссылочные пути и ограничения между элементами ИММ, применяют следующие условные обозначения:

- [ ] — в квадратные скобки заключают несколько элементов ИММ или частей ссылочного пути, которые требуются для обеспечения соответствия информационному требованию;
- ( ) — в круглые скобки заключают несколько элементов ИММ или частей ссылочного пути, которые являются альтернативными в рамках отображения для обеспечения соответствия информационному требованию;
- { } — заключенный в фигурные скобки фрагмент ограничивает ссылочный путь для обеспечения соответствия информационному требованию;
- < > — в угловые скобки заключают один или более необходимых ссылочных путей;
- || — между вертикальными линиями помещают объект супертипа;
- > — атрибут, наименование которого предшествует символу ->, ссылается на объектный или выбираемый тип данных, наименование которого следует после этого символа;
- <- — атрибут объекта, наименование которого следует после символа <-, ссылается на объектный или выбираемый тип данных, наименование которого предшествует этому символу;
- [i] — атрибут, наименование которого предшествует символу [i], является агрегированной структурой; ссылка дается на любой элемент данной структуры;
- [n] — атрибут, наименование которого предшествует символу [n], является упорядоченной агрегированной структурой; ссылка дается на n-й элемент данной структуры;
- => — объект, наименование которого предшествует символу =>, является супертипом объекта, наименование которого следует после этого символа;

- <= — объект, наименование которого предшествует символу <=, является подтипом объекта, наименование которого следует после этого символа;
- = — строковый (STRING), выбираемый (SELECT) или перечисляемый (ENUMERATION) тип данных ограничен выбором или значением;
- \ — выражение для ссылочного пути продолжается на следующей строке;
- \* — один или более экземпляров взаимосвязанных типов данных могут быть собраны в древовидную структуру. Путь между объектом взаимосвязи и связанными с ним объектами заключают в фигурные скобки;
- — последующий текст является комментарием или ссылкой на раздел;
- \*> — выбираемый или перечисляемый тип данных, наименование которого предшествует символу \*>, расширяется до выбираемого или перечисляемого типа данных, наименование которого следует за этим символом;
- <\* — выбираемый или перечисляемый тип данных, наименование которого предшествует символу <\*, является расширением выбираемого или перечисляемого типа данных, наименование которого следует за этим символом;
- !{ } — заключенный в фигурные скобки фрагмент обозначает отрицательное ограничение на отображение.

Определение и использование шаблонов отображения не поддерживаются в настоящей версии прикладных модулей, однако поддерживается использование предопределенных шаблонов /SUBTYPE/ и /SUPERTYPE/.

#### 5.1.1 Объект Part

Элемент IMM: product  
 Источник: ИСО 10303-41  
 Ссылочный путь: {product <-  
 product\_related\_product\_category.products[i]  
 product\_related\_product\_category <=  
 product\_category  
 (product\_category.name='part')  
 (product\_category.name='raw material')}

#### 5.1.2 Объект Part\_version

Элемент IMM: product\_definition\_formation  
 Источник: ИСО 10303-41

5.1.2.1 Связь объекта **Part\_version** с объектом **Part**, представляющим атрибут **SELF\Product\_version.of\_product**

Элемент IMM: PATH  
 Ссылочный путь: product\_definition\_formation.of\_product -> product  
 {product <-  
 product\_related\_product\_category.products[i]  
 product\_related\_product\_category <=  
 product\_category  
 (product\_category.name='part')  
 (product\_category.name='raw material')}

### 5.2 Сокращенный листинг IMM на языке EXPRESS

В данном подразделе определена EXPRESS-схема, полученная из таблицы отображений. В ней использованы элементы общих ресурсов или других прикладных модулей и определены конструкции на языке EXPRESS, относящиеся к настоящему стандарту.

В данном подразделе определена интерпретированная модель (ИММ) для прикладного модуля «Идентификация детали и ее версии», а также определены модификации, которым подвергаются конструкции, импортированные из общих ресурсов.

При использовании в данной схеме конструкций, определенных в общих ресурсах или в прикладных модулях, накладываются следующие ограничения:

- использование объекта, являющегося супертипом, не означает применение любой из его конкретизаций, если только данная конкретизация также не импортирована в схему ИММ;

- использование типа SELECT не означает применение любого из указанных в нем типов данных, если только данный тип также не импортирован в схему IMM.

EXPRESS-спецификация:

```

*)
SCHEMA Part_and_version_identification_mim;

USE FROM Product_definition_schema; -- ISO/TS 10303-41
  (product_category,
   product_related_product_category);
USE FROM Product_identification_mim; -- ISO/TS 10303-1017
USE FROM Product_version_mim;      -- ISO/TS 10303-1018

```

(\*

**Примечания**

1 Схемы, ссылки на которые даны выше, определены в следующих документах и стандарте комплекса ИСО 10303:

<b>product_definition_schema</b>	— ИСО 10303-41;
<b>Product_identification_mim</b>	— ИСО/ТС 10303-1017;
<b>Product_version_mim</b>	— ИСО/ТС 10303-1018.

2 Графическое представление схемы **Part\_and\_version\_identification\_mim** приведено в приложении D, рисунок D.1.

\*)

```

END_SCHEMA; -- Part_and_version_identification_mim

```

(\*

Приложение А  
(обязательное)

**Сокращенные наименования объектов ИММ**

Наименования объектов, использованных в настоящем стандарте, определены в других стандартах комплекса ИСО 10303, указанных в разделе 2.

Требования к использованию сокращенных наименований содержатся в стандартах тематической группы «Методы реализации» комплекса ИСО 10303.

Приложение В  
(обязательное)

### Регистрация информационных объектов

#### В.1 Обозначение документа

Для однозначного обозначения информационного объекта в открытой системе настоящему стандарту присвоен следующий идентификатор объекта:

{ iso standard 10303 part(1022) version(3) }

Смысл данного обозначения установлен в ИСО/МЭК 8824-1 и описан в ИСО 10303-1.

#### В.2 Обозначение схем

##### В.2.1 Обозначение схемы **Part\_and\_version\_identification\_arm**

Для однозначного обозначения в открытой информационной системе схеме **Part\_and\_version\_identification\_arm**, установленной в настоящем стандарте, присвоен следующий идентификатор объекта:

{ iso standard 10303 part(1022) version(3) schema(1) part-and-version-identification-arm(1) }

Смысл данного обозначения установлен в ИСО/МЭК 8824-1 и описан в ИСО 10303-1.

##### В.2.2 Обозначение схемы **Part\_and\_version\_identification\_mim**

Для однозначного обозначения в открытой информационной системе схеме **Part\_and\_version\_identification\_mim**, установленной в настоящем стандарте, присвоен следующий идентификатор объекта:

{ iso standard 10303 part(1022) version(3) schema(1) part-and-version-identification-mim(2) }

Смысл данного обозначения установлен в ИСО/МЭК 8824-1 и описан в ИСО 10303-1.

## EXPRESS-G диаграммы ПЭМ

Диаграммы на рисунках С.1 и С.2 получены из сокращенного листинга ПЭМ на языке EXPRESS, определенного в разделе 4. В диаграммах использована графическая нотация EXPRESS-G языка EXPRESS.

В данном приложении приведены два разных представления ПЭМ прикладного модуля «Идентификация детали и ее версии»:

- представление на уровне схем отображает импорт конструкций, определенных в схемах ПЭМ других прикладных модулей, в схему ПЭМ данного прикладного модуля с помощью операторов USE FROM;

- представление на уровне объектов отображает конструкции на языке EXPRESS, определенные в схеме ПЭМ данного прикладного модуля, и ссылки на импортированные конструкции, которые конкретизированы или на которые имеются ссылки в конструкциях схемы ПЭМ рассматриваемого прикладного модуля.

**Примечание** — Оба эти представления являются неполными. Представление на уровне схем не отображает схемы ПЭМ модулей, которые импортированы косвенным образом. Представление на уровне объектов не отображает импортированные конструкции, которые не конкретизированы или на которые отсутствуют ссылки в конструкциях схемы ПЭМ рассматриваемого прикладного модуля.

Графическая нотация EXPRESS-G определена в ИСО 10303-11, приложение D.

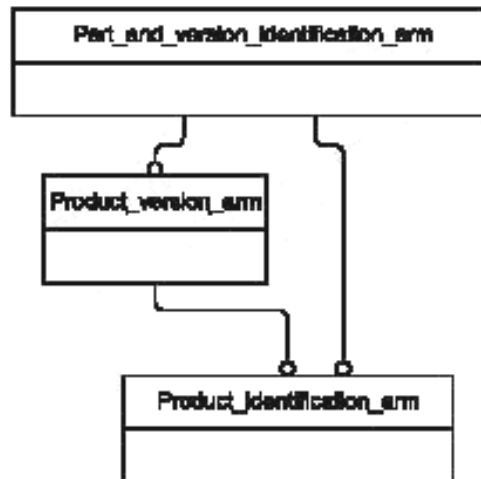


Рисунок С.1 — Представление ПЭМ на уровне схем в формате EXPRESS-G (диаграмма 1 из 1)

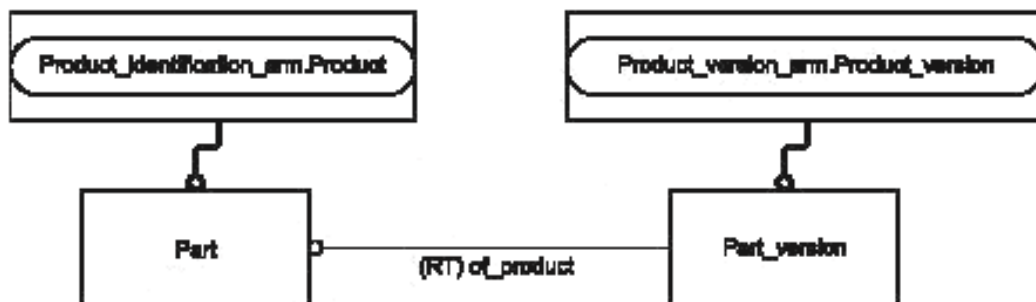


Рисунок С.2 — Представление ПЭМ на уровне объектов в формате EXPRESS-G (диаграмма 1 из 1)

Приложение D  
(справочное)

**EXPRESS-G диаграмма IMM**

Диаграмма на рисунке D.1 получена из сокращенного листинга IMM на языке EXPRESS, определенного в 5.2. В диаграмме использована графическая нотация EXPRESS-G языка EXPRESS.

В данном приложении приведено представление IMM прикладного модуля «Идентификация детали и ее версии» на уровне схем, которое отображает импорт конструкций, определенных в схемах IMM других прикладных модулей или в схемах общих ресурсов, в схему IMM данного прикладного модуля с помощью операторов USE FROM.

**П р и м е ч а н и е** — Представление на уровне схем не отображает схемы IMM модулей, которые импортированы косвенным образом.

Графическая нотация EXPRESS-G определена в ИСО 10303-11, приложение D.

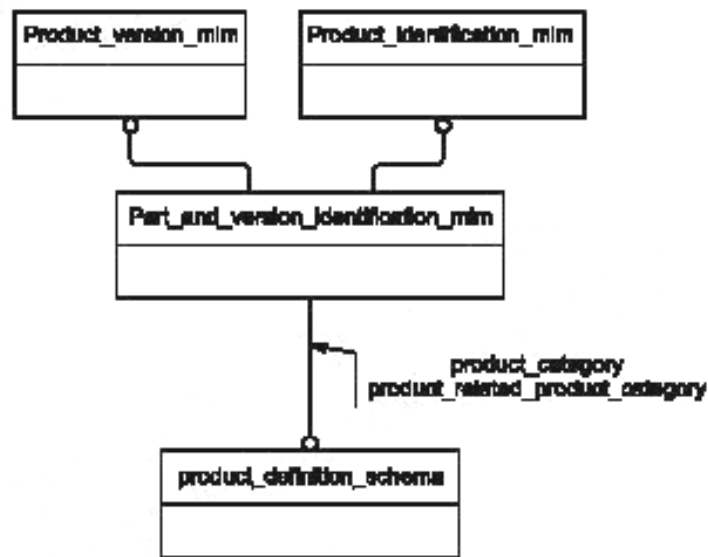


Рисунок D.1 — Представление IMM на уровне схем в формате EXPRESS-G (диаграмма 1 из 1)

Приложение Е  
(справочное)

**Машинно-интерпретируемые листинги**

В данном приложении приведены ссылки на сайты, на которых находятся листинги наименований объектов на языке EXPRESS и соответствующих сокращенных наименований, установленных или на которые даются ссылки в настоящем стандарте. На этих же сайтах находятся листинги всех EXPRESS-схем, установленных в настоящем стандарте, без комментариев и другого поясняющего текста. Эти листинги доступны в машинно-интерпретируемой форме и могут быть получены по следующим адресам URL:

сокращенные наименования: [http://www.tc184-sc4.org/Short\\_Names/](http://www.tc184-sc4.org/Short_Names/);

EXPRESS: <http://www.tc184-sc4.org/EXPRESS/>.

Если доступ к этим сайтам невозможен, необходимо обратиться в центральный секретариат ИСО или непосредственно в секретариат ИСО ТК184/ПК4 по адресу электронной почты: [sc4sec@tc184-sc4.org](mailto:sc4sec@tc184-sc4.org).

**П р и м е ч а н и е** — Информация, представленная в машинно-интерпретированном виде по указанным выше адресам URL, является справочной. Обязательным является текст настоящего стандарта.



Приложение ДА  
(справочное)Сведения о соответствии ссылочных международных стандартов и документов  
ссылочным национальным стандартам Российской Федерации

Таблица ДА.1

Обозначение ссылочного международного стандарта, документа	Степень соответствия	Обозначение и наименование соответствующего национального стандарта
ИСО/МЭК 8824-1	IDT	ГОСТ Р ИСО/МЭК 8824-1—2001 «Информационная технология. Абстрактная синтаксическая нотация версии один (ASN.1). Часть 1. Спецификация основной нотации»
ИСО 10303-1	IDT	ГОСТ Р ИСО 10303-1—99 «Системы автоматизации производства и их интеграция. Представление данных об изделии и обмен этими данными. Часть 1. Общие представления и основополагающие принципы»
ИСО 10303-11	IDT	ГОСТ Р ИСО 10303-11—2009 «Системы автоматизации производства и их интеграция. Представление данных об изделии и обмен этими данными. Часть 11. Методы описания. Справочное руководство по языку EXPRESS»
ИСО 10303-21	IDT	ГОСТ Р ИСО 10303-21—2002 «Системы автоматизации производства и их интеграция. Представление данных об изделии и обмен этими данными. Часть 21. Методы реализации. Кодирование открытым текстом структуры обмена»
ИСО/ТС 10303-41	IDT	ГОСТ Р ИСО 10303-41—99 «Системы автоматизации производства и их интеграция. Представление данных об изделии и обмен этими данными. Часть 41. Интегрированные обобщенные ресурсы. Основы описания и поддержки изделий»
ИСО 10303-202	—	*
ИСО/ТС 10303-1001	IDT	ГОСТ Р ИСО/ТС 10303-1001—2010 «Системы автоматизации производства и их интеграция. Представление данных об изделии и обмен этими данными. Часть 1001. Прикладной модуль. Присваивание внешнего вида»
ИСО/ТС 10303-1017	IDT	ГОСТ Р ИСО/ТС 10303-1017-2010 «Системы автоматизации производства и их интеграция. Представление данных об изделии и обмен этими данными. Часть 1017. Прикладной модуль. Идентификация изделия»
ИСО/ТС 10303-1018	IDT	ГОСТ Р ИСО/ТС 10303-1018—2010 «Системы автоматизации производства и их интеграция. Представление данных об изделии и обмен этими данными. Часть 1018. Прикладной модуль. Версия изделия»
<p>* Соответствующий национальный стандарт отсутствует. До его утверждения рекомендуется использовать перевод на русский язык данного международного стандарта. Перевод данного международного стандарта находится в Федеральном информационном фонде технических регламентов и стандартов.</p> <p>Примечание — В настоящей таблице использовано следующее условное обозначение степени соответствия стандартов: - IDT — идентичные стандарты.</p>		

### Библиография

- [1] Guidelines for the content of application modules, ISO TC184/SC4/N1685, 2004-02-27
- [2] ISO/TS 10303-1121 Industrial automation systems and integration — Product data representation and exchange — Part 1121: Application module: Document and version identification

---

УДК 656.072:681.3:006.354

ОКС 25.040.40

П87

ОКСТУ 4002

Ключевые слова: автоматизация производства, средства автоматизации, интеграция систем автоматизации, промышленные изделия, данные, представление данных, обмен данными, прикладные модули, идентификация детали, идентификация версии детали

---

Редактор *Н.В. Авилочкина*  
Технический редактор *Н.С. Гришанова*  
Корректор *Р.А. Ментова*  
Компьютерная верстка *В.И. Гриценко*

Сдано в набор 13.08.2012. Подписано в печать 23.08.2012. Формат 60x84<sup>1/8</sup>. Гарнитура Ариал. Усл. печ. л. 2,32.  
Уч.-изд. л. 1,70. Тираж 84 экз. Зак. 722.

---

ФГУП «СТАНДАРТИНФОРМ», 123995 Москва, Гранатный пер., 4.  
[www.gostinfo.ru](http://www.gostinfo.ru) [info@gostinfo.ru](mailto:info@gostinfo.ru)

Набрано во ФГУП «СТАНДАРТИНФОРМ» на ПЭВМ.

Отпечатано в филиале ФГУП «СТАНДАРТИНФОРМ» — тип. «Московский печатник», 105062 Москва, Лялин пер., 6.