

---

ФЕДЕРАЛЬНОЕ АГЕНТСТВО  
ПО ТЕХНИЧЕСКОМУ РЕГУЛИРОВАНИЮ И МЕТРОЛОГИИ

---



НАЦИОНАЛЬНЫЙ  
СТАНДАРТ  
РОССИЙСКОЙ  
ФЕДЕРАЦИИ

ГОСТ Р ИСО/ТС  
10303-1055—  
2012

---

Системы автоматизации производства  
и их интеграция

**ПРЕДСТАВЛЕНИЕ ДАННЫХ ОБ ИЗДЕЛИИ  
И ОБМЕН ЭТИМИ ДАННЫМИ**

Часть 1055

**Прикладной модуль.  
Взаимосвязь определений деталей**

ISO/TS 10303-1055:2004

Industrial automation systems and integration — Product data representation and  
exchange — Part 1055: Application module: Part definition relationship  
(IDT)

Издание официальное



Москва  
Стандартинформ  
2013

## Предисловие

Цели и принципы стандартизации в Российской Федерации установлены Федеральным законом от 27 декабря 2002 г. № 184-ФЗ «О техническом регулировании», а правила применения национальных стандартов Российской Федерации — ГОСТ Р 1.0—2004 «Стандартизация в Российской Федерации. Основные положения»

### Сведения о стандарте

1 ПОДГОТОВЛЕН Обществом с ограниченной ответственностью «Корпоративные электронные системы» на основе собственного аутентичного перевода на русский язык международного документа, указанного в пункте 4

2 ВНЕСЕН Техническим комитетом по стандартизации ТК 459 «Информационная поддержка жизненного цикла изделий»

3 УТВЕРЖДЕН И ВВЕДЕН В ДЕЙСТВИЕ Приказом Федерального агентства по техническому регулированию и метрологии от 13 ноября 2012 года № 741-ст

4 Настоящий стандарт идентичен международному документу ИСО/ТС 10303-1055:2004 «Системы автоматизации производства и их интеграция. Представление данных об изделии и обмен этими данными. Часть 1055. Прикладной модуль. Взаимосвязь определений деталей» (ISO/TS 10303-1055:2004 «Industrial automation systems and integration — Product data representation and exchange — Part 1055: Application module: Part definition relationship»).

При применении настоящего стандарта рекомендуется использовать вместо ссылочных международных стандартов и документов соответствующие им национальные стандарты Российской Федерации, сведения о которых приведены в дополнительном приложении ДА

### 5 ВВЕДЕН ВПЕРВЫЕ

*Информация об изменениях к настоящему стандарту публикуется в ежегодно издаваемом информационном указателе «Национальные стандарты», а текст изменений и поправок — в ежемесячно издаваемом информационном указателе «Национальные стандарты». В случае пересмотра (замены) или отмены настоящего стандарта соответствующее уведомление будет опубликовано в ежемесячно издаваемом информационном указателе «Национальные стандарты». Соответствующая информация, уведомление и тексты размещаются также в информационной системе общего пользования — на официальном сайте Федерального агентства по техническому регулированию и метрологии в сети Интернет*

© Стандартиформ, 2013

Настоящий стандарт не может быть полностью или частично воспроизведен, тиражирован и распространен в качестве официального издания без разрешения Федерального агентства по техническому регулированию и метрологии

II

## Содержание

1 Область применения . . . . .	1
2 Нормативные ссылки . . . . .	1
3 Термины и сокращения . . . . .	2
3.1 Термины, определенные в ИСО 10303-1 . . . . .	2
3.2 Термин, определенный в ИСО 10303-202 . . . . .	2
3.3 Термины, определенные в ИСО/ТС 10303-1001 . . . . .	2
3.4 Термин, определенный в ИСО/ТС 10303-1017 . . . . .	2
3.5 Термины, определенные в ИСО/ТС 10303-1022 . . . . .	3
3.6 Сокращения . . . . .	3
4 Информационные требования . . . . .	3
4.1 Прикладные эталонные модели, необходимые для прикладного модуля . . . . .	3
4.2 Определение объекта ПЭМ . . . . .	3
5 Интерпретированная модель модуля . . . . .	5
5.1 Спецификация отображения . . . . .	5
5.2 Сокращенный листинг ИММ на языке EXPRESS . . . . .	7
Приложение А (обязательное) Сокращенные наименования объектов ИММ . . . . .	8
Приложение В (обязательное) Регистрация информационных объектов . . . . .	9
Приложение С (справочное) EXPRESS-G диаграммы ПЭМ . . . . .	10
Приложение D (справочное) EXPRESS-G диаграмма ИММ . . . . .	12
Приложение E (справочное) Машинно-интерпретируемые листинги . . . . .	13
Приложение ДА (справочное) Сведения о соответствии ссылочных международных стандартов и документов ссылочным национальным стандартам Российской Федерации . . . . .	14

## Введение

Стандарты комплекса ИСО 10303 распространяются на компьютерное представление информации об изделиях и обмен данными об изделиях. Их целью является обеспечение нейтрального механизма, способного описывать изделия на всем протяжении их жизненного цикла. Этот механизм применим не только для обмена файлами в нейтральном формате, но является также основой для реализации и совместного доступа к базам данных об изделиях и организации архивирования.

Настоящий стандарт специфицирует прикладной модуль, позволяющий представлять данные о взаимосвязях между определениями деталей.

В разделе 1 настоящего стандарта определены область применения данного прикладного модуля, его функциональность и используемые данные.

В разделе 3 приведены термины, примененные в настоящем стандарте, а также в других стандартах комплекса ИСО 10303.

В разделе 4 определены информационные требования прикладной предметной области на основе принятой в ней терминологии. В приложении С дано графическое представление информационных требований, именуемое прикладной эталонной моделью (ПЭМ). Структуры ресурсов интерпретированы, чтобы соответствовать информационным требованиям. Результатом данной интерпретации является интерпретированная модель модуля (ИММ). Данная интерпретация, представленная в 5.1, устанавливает соответствие между информационными требованиями и ИММ. Сокращенный листинг ИММ, представленный в 5.2, специфицирует интерфейс к ресурсам. Графическое представление сокращенного листинга ИММ приведено в приложении D.

Имя типа данных в языке EXPRESS может использоваться либо для ссылки на сам тип данных, либо на экземпляр данных этого типа. Различие в использовании обычно понятно из контекста. Если существует вероятность неоднозначного толкования, то в текст включается фраза «объектный тип данных» либо «экземпляр(ы) данных типа».

Двойные кавычки ("...") означают цитируемый текст, одинарные кавычки ('...') — значения конкретных текстовых строк.



Системы автоматизации производства и их интеграция

## ПРЕДСТАВЛЕНИЕ ДАННЫХ ОБ ИЗДЕЛИИ И ОБМЕН ЭТИМИ ДАННЫМИ

## Часть 1055

Прикладной модуль.  
Взаимосвязь определений деталейIndustrial automation systems and integration. Product data representation and exchange.  
Part 1055. Application module. Part definition relationship

Дата введения — 2013—09—01

## 1 Область применения

Настоящий стандарт определяет прикладной модуль «Взаимосвязь определений деталей». В область применения настоящего стандарта входит представление факта, что изделие некоторой версии является результатом преобразования другого изделия.

В область применения настоящего стандарта не входит представление отношений в сборочной единице.

## 2 Нормативные ссылки

В настоящем стандарте использованы нормативные ссылки на следующие международные стандарты и документы:

ИСО/МЭК 8824-1:1998<sup>1)</sup> Информационные технологии. Взаимосвязь открытых систем. Абстрактная синтаксическая нотация версии один (ACH.1). Часть 1. Спецификация основной нотации (ISO/IEC 8824-1:1998, Information technology — Abstract Syntax Notation One (ASN.1) — Part 1: Specification of basic notation)

ИСО 10303-1:1994 Системы автоматизации производства и их интеграция. Представление данных об изделии и обмен этими данными. Часть 1. Общие представления и основополагающие принципы (ISO 10303-1:1994, Industrial automation systems and integration — Product data representation and exchange — Part 1: Overview and fundamental principles)

ИСО 10303-11:2004 Системы автоматизации производства и их интеграция. Представление данных об изделии и обмен этими данными. Часть 11. Методы описания. Справочное руководство по языку EXPRESS (ISO 10303-11:2004, Industrial automation systems and integration — Product data representation and exchange — Part 11: Description methods: The EXPRESS language reference manual)

ИСО 10303-21:2002 Системы автоматизации производства и их интеграция. Представление данных об изделии и обмен этими данными. Часть 21. Методы реализации. Кодирование открытым текстом структуры обмена (ISO 10303-21:2002, Industrial automation systems and integration — Product data representation and exchange — Part 21: Implementation methods: Clear text encoding of the exchange structure)

ИСО 10303-44:2000 Системы автоматизации производства и их интеграция. Представление данных об изделии и обмен этими данными. Часть 44. Методы реализации. Конфигурация структуры изделия (ISO 10303-44:2000, Industrial automation systems and integration — Product data representation and exchange — Part 44: Integrated generic resource: Product structure configuration)

<sup>1)</sup> Отменен. Действует ИСО/МЭК 8824-1:2008.

ИСО 10303-202:1996 Системы автоматизации производства и их интеграция. Представление данных об изделии и обмен этими данными. Часть 202. Прикладные протоколы. Ассоциативные чертежи (ISO 10303-202:1996, Industrial automation systems and integration — Product data representation and exchange — Part 202: Application protocol: Associative draughting)

ИСО/ТС 10303-1001:2004<sup>2)</sup> Системы автоматизации производства и их интеграция. Представление данных об изделии и обмен этими данными. Часть 1001. Прикладной модуль. Присваивание внешнего вида (ISO/TS 10303-1001:2004, Industrial automation systems and integration — Product data representation and exchange — Part 1001: Application module: Appearance assignment)

ИСО/ТС 10303-1017:2004<sup>3)</sup> Системы автоматизации производства и их интеграция. Представление данных об изделии и обмен этими данными. Часть 1017. Прикладной модуль. Идентификация изделия (ISO/TS 10303-1017:2004, Industrial automation systems and integration — Product data representation and exchange — Part 1017: Application module: Product identification)

ИСО/ТС 10303-1022:2004 Системы автоматизации производства и их интеграция. Представление данных об изделии и обмен этими данными. Часть 1022. Прикладной модуль. Идентификация детали и ее версии (ISO/TS 10303-1022:2004, Industrial automation systems and integration — Product data representation and exchange — Part 1022: Application module: Part and version identification)

ИСО/ТС 10303-1023:2004 Системы автоматизации производства и их интеграция. Представление данных об изделии и обмен этими данными. Часть 1023. Прикладной модуль. Определение представления детали (ISO/TS 10303-1023:2004, Industrial automation systems and integration — Product data representation and exchange — Part 1023: Application module: Part view definition)

ИСО/ТС 10303-1041:2004 Системы автоматизации производства и их интеграция. Представление данных об изделии и обмен этими данными. Часть 1041. Прикладной модуль. Взаимосвязь между определениями представлений изделия (ISO/TS 10303-1041:2004, Industrial automation systems and integration — Product data representation and exchange — Part 1041: Application module: Product view definition relationship)

ИСО/ТС 10303-1054:2004 Системы автоматизации производства и их интеграция. Представление данных об изделии и обмен этими данными. Часть 1054. Прикладной модуль. Размерная величина (ISO/TS 10303-1054:2004, Industrial automation systems and integration — Product data representation and exchange — Part 1054: Application module: Value with unit)

### 3 Термины и сокращения

#### 3.1 Термины, определенные в ИСО 10303-1

В настоящем стандарте применены следующие термины:

- приложение (application);
- прикладной объект (application object);
- прикладной протокол; ПП (application protocol; AP);
- прикладная эталонная модель; ПЭМ (application reference model; ARM);
- данные (data);
- информация (information);
- интегрированный ресурс (integrated resource);
- изделие (product);
- данные об изделии (product data).

#### 3.2 Термин, определенный в ИСО 10303-202

В настоящем стандарте применен следующий термин:

- прикладная интерпретированная конструкция; ПИК (application interpreted construct; AIC).

#### 3.3 Термины, определенные в ИСО/ТС 10303-1001

В настоящем стандарте применены следующие термины:

- прикладной модуль; ПМ (application module; AM);
- интерпретированная модель модуля; ИММ (module interpreted model; MIM).

#### 3.4 Термин, определенный в ИСО/ТС 10303-1017

В настоящем стандарте применен следующий термин:

- общие ресурсы (common resources).

<sup>2)</sup> Отменен. Действует ИСО/ТС 10303-1001:2010.

<sup>3)</sup> Отменен. Действует ИСО/ТС 10303-1017:2010.

### 3.5 Термины, определенные в ИСО/ТС 10303-1022

В настоящем стандарте применены следующие термины:

- **неисчисляемый материал** (non-countable material);
- **деталь** (part).

### 3.6 Сокращения

В настоящем стандарте применены следующие сокращения:

- ПМ — прикладной модуль;
- ПЭМ — прикладная эталонная модель;
- ИММ — интерпретированная модель модуля;
- URL — унифицированный указатель информационного ресурса.

## 4 Информационные требования

В настоящем разделе определены информационные требования к прикладному модулю «Взаимосвязь определений деталей», которые представлены в форме ПЭМ.

#### Примечания

- 1 Графическое представление информационных требований представлено в приложении С.
- 2 Спецификация отображения определена в 5.1. Она показывает, как информационные требования удовлетворяются при использовании общих ресурсов и конструкций, определенных в схеме ИММ или импортированных в схему ИММ прикладного модуля, описанного в настоящем стандарте.

Ниже представлен фрагмент EXPRESS-спецификации, с которого начинается описание схемы **Part\_definition\_relationship\_arm**.

EXPRESS-спецификация:

```
*)
SCHEMA Part_definition_relationship_arm;
(*
```

### 4.1 Прикладные эталонные модели, необходимые для прикладного модуля

В данном подразделе представлены интерфейсные операторы языка EXPRESS, посредством которых задаются элементы, импортируемые из прикладных эталонных моделей других прикладных модулей.

EXPRESS-спецификация:

```
*)
USE FROM Product_view_definition_relationship_arm; -- ISO/TS 10303-1041
USE FROM Part_view_definition_arm; -- ISO/TS 10303-1023
USE FROM Value_with_unit_arm; -- ISO/TS 10303-1054
(*
```

#### Примечания

- 1 Схемы, ссылки на которые даны выше, можно найти в следующих документах комплекса ИСО 10303:  
**Product\_view\_definition\_relationship\_arm** — ИСО/ТС 10303-1041;  
**Part\_view\_definition\_arm** — ИСО/ТС 10303-1023;  
**Value\_with\_unit\_arm** — ИСО/ТС 10303-1054.
- 2 Графическое представление данных схем приведено на рисунках С.1 и С.2, приложение С.

### 4.2 Определение объекта ПЭМ

В настоящем подразделе определен объект ПЭМ рассматриваемого прикладного модуля. Каждый объект ПЭМ является простейшим неделимым элементом, который моделирует уникальное понятие прикладной области, и содержит атрибуты для представления объекта.

#### 4.2.1 Объект **Make\_from\_relationship**

Объект **Make\_from\_relationship** является подтипом объекта **View\_definition\_usage**, устанавливающим связь между двумя экземплярами объектов **Part\_view\_definition**, представляющих определе-



ние представления детали. Настоящий объект устанавливает, что в контексте, в котором определена версия связываемой детали, данная версия рассматривается как результат производственного преобразования версии связываемой детали.

**Примечания**

- 1 Связываемая деталь некоторой версии может обозначать сырье или обрабатываемую деталь.
- 2 Характеристики процесса преобразования связываемой детали некоторой версии в связывающую деталь некоторой версии не входят в область применения настоящего прикладного модуля.

EXPRESS-спецификация:

```

*)
ENTITY Make_from_relationship
  SUBTYPE OF (View_definition_usage);
  SELF\View_definition_relationship.relatng_view :
  Part_view_definition;
  SELF\View_definition_relationship.related_view :
  Part_view_definition;
  quantity : OPTIONAL Value_with_unit;
  priority : OPTIONAL INTEGER;
WHERE
  WR1: SELF\View_definition_relationship.relatng_view :<>:
  SELF\View_definition_relationship.related_view ;
  WR2: NOT(EXISTS(quantity)) XOR ((NOT ('NUMBER' IN
  TYPEOF(quantity.value_component))) XOR (quantity.value_component > 0));
END_ENTITY;
(*

```

Определения атрибутов

**relatng\_view** — экземпляр объекта **Part\_view\_definition**, задающий определение представления детали некоторой версии, которое является результатом преобразования при изготовлении;

**related\_view** — экземпляр объекта **Part\_view\_definition**, задающий определение представления детали некоторой версии, которое является исходным материалом для преобразования, выполняемого при изготовлении;

**quantity** — представляющий размерную величину объект **Value\_with\_unit**, задающий количество связываемых деталей некоторой версии, которое используется для производства некоторой версии связываемых деталей. Значение этому атрибуту присваивать не обязательно. Количество задается в том случае, если связываемая деталь некоторой версии является счетным материалом. Если значение у настоящего атрибута отсутствует, то считается, что для производства связываемой детали некоторой версии используется один экземпляр связываемой детали некоторой версии;

**priority** — целое число, задающее степень предпочтения связываемой детали некоторой версии среди всех экземпляров объектов **Make\_from\_relationship**, имеющих совпадающие значения атрибута **relatng\_view**. Это целое число имеет смысл только при его сравнении с соответствующими значениями экземпляров объектов **Make\_from\_relationship**, имеющих то же самое значение атрибута **relatng\_view**. Значение настоящего атрибута представляет относительный уровень предпочтения, а не абсолютный. Более низкое значение означает более высокий уровень предпочтения, а большее значение — низкий уровень предпочтения. Задавать значение этому атрибуту не обязательно.

Формальные положения

WR1: Экземпляры объектов **Part\_view\_definition**, на которые ссылается настоящий объект, не должны совпадать.

WR2: Если задан атрибут **quantity** и он выражен числом, то его значение должно быть больше нуля.

```

*)
END_SCHEMA; -- Part_definition_relationship_arm
(*

```



## 5 Интерпретированная модель модуля

### 5.1 Спецификация отображения

В настоящем стандарте под термином «прикладной элемент» понимается любой объектный тип данных, определенный в разделе 4, любой из его явных атрибутов и любое ограничение на подтипы. Термин «элемент IMM» означает любой объектный тип данных, определенный в 5.2 или импортированный с помощью оператора USE FROM из другой EXPRESS-схемы, а также любой из их атрибутов и любое ограничение на подтипы, определенное в 5.2 либо импортированное с помощью оператора USE FROM.

В данном подразделе представлена спецификация отображения, которая определяет, как каждый прикладной элемент, описанный в разделе 4 настоящего стандарта, отображается на один или более элементов IMM (см. 5.2).

Спецификация отображения для каждого объекта ПЭМ определена ниже в отдельном пункте. Спецификация отображения атрибута объекта для ПЭМ описывается в подпункте пункта, содержащего спецификацию отображения этого объекта. Каждая спецификация содержит не более пяти секций.

Секция «Заголовок» содержит:

- наименование рассматриваемого объекта ПЭМ или ограничение на подтипы либо
- наименование атрибута рассматриваемого объекта ПЭМ, если данный атрибут ссылается на тип, не являющийся объектным типом данных или типом SELECT, который содержит или может содержать объектные типы данных, либо
- составное выражение вида: «связь объекта <наименование объекта ПЭМ> с объектом <тип данных, на который дана ссылка>, представляющим атрибут <наименование атрибута>», если данный атрибут ссылается на тип данных, являющийся объектным типом данных или типом SELECT, который содержит или может содержать объектные типы данных.

Секция «Элемент IMM» содержит в зависимости от рассматриваемого прикладного элемента следующие составляющие:

- наименование одного или более объектных типов данных IMM;
- наименование атрибута объекта IMM, представленное в виде синтаксической конструкции <наименование объекта>.<наименование атрибута>, если рассматриваемый атрибут ссылается на тип, который не является объектным типом данных или типом SELECT, который содержит или может содержать объектные типы данных;
- ключевое слово PATH, если рассматриваемый атрибут объекта ПЭМ ссылается на объектный тип данных или на тип SELECT, который содержит или может содержать объектные типы данных;
- ключевое слово IDENTICAL MAPPING, если оба прикладных объекта, присутствующих в прикладном утверждении, отображаются на тот же самый экземпляр объектного типа данных IMM;
- синтаксическую конструкцию /SUPERTYPE(<наименование супертипа>)/, если рассматриваемый объект ПЭМ отображается как его супертип;
- одну или более конструкций /SUBTYPE(<наименование подтипа>)/, если отображение рассматриваемого объекта ПЭМ является объединением отображений его подтипов.

Если отображение прикладного элемента содержит более одного элемента IMM, то каждый из этих элементов IMM представлен в отдельной строке спецификации отображения, заключенной в круглые или квадратные скобки.

Секция «Источник» содержит:

- обозначение стандарта ИСО, в котором определен данный элемент IMM, для тех элементов IMM, которые определены в общих ресурсах;
- обозначение настоящего стандарта для тех элементов IMM, которые определены в схеме IMM настоящего стандарта.

Данная секция опускается, если в секции «Элемент IMM» используются ключевые слова PATH или IDENTICAL MAPPING.

Секция «Правила» содержит наименование одного или более глобальных правил, которые применяются к совокупности объектных типов данных IMM, перечисленных в секции «Элемент IMM» или «Ссылочный путь». Если правила не применяются, то данную секцию опускают.

За ссылкой на глобальное правило может следовать ссылка на подпункт, в котором определено данное правило.

Секция «Ограничение» содержит наименование одного или более ограничений на подтипы, которые применяются к совокупности объектных типов данных IMM, перечисленных в секции «Элемент IMM» или «Ссылочный путь». Если ограничения на подтипы отсутствуют, то данную секцию опускают.

За ссылкой на ограничение подтипа может следовать ссылка на подпункт, в котором определено данное ограничение на подтипы.

Секция «Ссылочный путь» содержит:

- ссылочный путь к супертипам в общих ресурсах для каждого элемента ИММ, созданного в настоящем стандарте;

- спецификацию взаимосвязей между элементами ИММ, если отображение прикладного элемента требует связать экземпляры нескольких объектных типов данных ИММ. В этом случае в каждой строке ссылочного пути указывают роль элемента ИММ по отношению к ссылающемуся на него элементу ИММ или к следующему по ссылочному пути элементу ИММ.

В выражениях, определяющих ссылочные пути и ограничения между элементами ИММ, применяют следующие условные обозначения:

- [ ] — в квадратные скобки заключают несколько элементов ИММ или частей ссылочного пути, которые требуются для обеспечения соответствия информационному требованию;
- ( ) — в круглые скобки заключают несколько элементов ИММ или частей ссылочного пути, которые являются альтернативными в рамках отображения для обеспечения соответствия информационному требованию;
- { } — заключенный в фигурные скобки фрагмент ограничивает ссылочный путь для обеспечения соответствия информационному требованию;
- < > — в угловые скобки заключают один или более необходимых ссылочных путей;
- || — между вертикальными линиями помещают объект супертипа;
- > — атрибут, наименование которого предшествует символу ->, ссылается на объектный или выбираемый тип данных, наименование которого следует после этого символа;
- <- — атрибут объекта, наименование которого следует после символа <-, ссылается на объектный или выбираемый тип данных, наименование которого предшествует этому символу;
- [i] — атрибут, наименование которого предшествует символу [i], является агрегированной структурой; ссылка дается на любой элемент данной структуры;
- [n] — атрибут, наименование которого предшествует символу [n], является упорядоченной агрегированной структурой; ссылка дается на n-й элемент данной структуры;
- => — объект, наименование которого предшествует символу =>, является супертипом объекта, наименование которого следует после этого символа;
- <= — объект, наименование которого предшествует символу <=, является подтипом объекта, наименование которого следует после этого символа;
- = — строковый (STRING), выбираемый (SELECT) или перечисляемый (ENUMERATION) тип данных ограничен списком выбора или значением;
- \ — выражение для ссылочного пути продолжается на следующей строке;
- \* — один или более экземпляров взаимосвязанных объектных типов данных могут быть объединены в древовидную структуру. Путь между объектом взаимосвязи и связанными с ним объектами заключают в фигурные скобки;
- — последующий текст является комментарием или ссылкой на раздел;
- \*> — выбираемый (SELECT) или перечисляемый (ENUMERATION) тип данных, наименование которого предшествует символу \*>, расширяется до выбираемого или перечисляемого типа данных, наименование которого следует за этим символом;
- <\* — выбираемый (SELECT) или перечисляемый (ENUMERATION) тип данных, наименование которого предшествует символу <\*, является расширением выбираемого или перечисляемого типа данных, наименование которого следует за этим символом.

Определение и использование шаблонов отображения не поддерживаются в настоящей версии прикладных модулей, однако поддерживается использование предопределенных шаблонов /SUBTYPE/ и /SUPERTYPE/.

### 5.1.1 Прикладной объект **Make\_from\_relationship**

Элемент ИММ: `make_from_usage_option`  
 Источник: ИСО 10303-44  
 Ссылочный путь: `make_from_usage_option <= product_definition_usage`

5.1.1.1 Связь объекта **Make\_from\_relationship** с объектом **Part\_view\_definition**, представляющим атрибут **SELF/View\_definition\_relationship.relatng\_view**

Элемент ИММ: `PATH`  
 Ссылочный путь: `make_from_usage_option <= product_definition_usage  
 product_definition_usage <= product_definition_relationship  
 product_definition_relationship.relatng_product_definition ->  
 product_definition`



```
(product_definition.frame_of_reference ->
product_definition_context
product_definition_context <= application_context_element
application_context_element.name = 'part definition')
```

5.1.1.2 Связь объекта **Make\_from\_relationship** с объектом **Part\_view\_definition**, представляющим атрибут **SELFView\_definition\_relationship.related\_view**

Элемент IMM: PATH  
Ссылочный путь: make\_from\_usage\_option <= product\_definition\_usage  
product\_definition\_usage <= product\_definition\_relationship  
product\_definition\_relationship.related\_product\_definition ->  
product\_definition  
(product\_definition.frame\_of\_reference ->  
product\_definition\_context  
product\_definition\_context <= application\_context\_element  
application\_context\_element.name = 'part definition')

5.1.1.3 Связь объекта **Make\_from\_relationship** с объектом **Value\_with\_unit**, представляющим атрибут **quantity**

Элемент IMM: PATH  
Ссылочный путь: make\_from\_usage\_option.quantity -> measure\_with\_unit

#### 5.1.1.4 Атрибут **priority**

Элемент IMM: make\_from\_usage\_option.ranking  
Источник: ИСО 10303-44

## 5.2 Сокращенный листинг IMM на языке EXPRESS

В данном подразделе определена EXPRESS-схема, полученная из таблицы отображений. В ней использованы элементы из общих ресурсов или из других прикладных модулей и определены конструкции на языке EXPRESS, относящиеся к настоящему стандарту.

В данном подразделе определена интерпретированная модель прикладного модуля, а также определены модификации, которым подвергаются конструкции, импортированные из общих ресурсов.

При использовании в данной схеме конструкций, определенных в общих ресурсах или в прикладных модулях, необходимо применять следующие ограничения:

- использование объекта супертипа не дает право применять любой из его подтипов, пока этот подтип не будет также импортирован в схему IMM;
- использование выбираемого типа SELECT не дает право применять любой из перечисленных в нем типов, пока этот тип не будет также импортирован в схему IMM.

### EXPRESS-спецификация:

```
*)
CHEMA Part_definition_relationship_mim;
USE FROM Part_view_definition_mim; -- ISO/TS 10303-1023
USE FROM Product_view_definition_relationship_mim; -- ISO/TS 10303-1041
USE FROM Value_with_unit_mim; -- ISO/TS 10303-1054
USE FROM product_structure_schema -- ISO 10303-44
(make_from_usage_option);
```

(\*

#### Примечания

1 Схемы, ссылки на которые даны выше, можно найти в следующих стандартах и документах комплекса ИСО 10303:

**Part\_view\_definition\_mim** — ИСО/ТС 10303-1023;  
**Product\_view\_definition\_relationship\_mim** — ИСО/ТС 10303-1041;  
**Value\_with\_unit\_mim** — ИСО/ТС 10303-1054,  
**product\_structure\_schema** — ИСО 10303-44.

2 Графическое представление данных схем приведено на рисунке D.1, приложение D.

```
*)
END_SCHEMA; -- Part_definition_relationship_mim
```

(\*

Приложение А  
(обязательное)

**Сокращенные наименования объектов IMM**

Наименования объектов, использованных в настоящем стандарте, определены в стандартах и документах, перечисленных в разделе 2.

Требования к использованию сокращенных наименований содержатся в стандартах тематической группы «Методы реализации» комплекса ИСО 10303.



Приложение В  
(обязательное)

## Регистрация информационных объектов

### В.1 Обозначение документа

Для однозначного обозначения информационного объекта в открытой системе настоящему стандарту присвоен следующий идентификатор объекта:

{ iso standard 10303 part(1055) version(1) }

Смысл данного обозначения установлен в ИСО/МЭК 8824-1 и описан в ИСО 10303-1.

### В.2 Обозначение схем

#### В.2.1 Обозначение схемы Part\_definition\_relationship\_arm

Для однозначного обозначения в открытой информационной системе схеме **Part\_definition\_relationship\_arm**, установленной в настоящем стандарте, присвоен следующий идентификатор объекта:

{ iso standard 10303 part(1055) version(1) schema(1) part-definition-relationship-arm (1) }

Смысл данного обозначения установлен в ИСО/МЭК 8824-1 и описан в ИСО 10303-1.

#### В.2.2 Обозначение схемы Part\_definition\_relationship\_mim

Для однозначного обозначения в открытой информационной системе схеме **Part\_definition\_relationship\_mim**, установленной в настоящем стандарте, присвоен следующий идентификатор объекта:

{ iso standard 10303 part(1055) version(1) schema(1) part-definition-relationship-mim (2) }

Смысл данного обозначения установлен в ИСО/МЭК 8824-1 и описан в ИСО 10303-1.

## EXPRESS-G диаграммы ПЭМ

Диаграммы на рисунках С.1 и С.2 получены из сокращенного листинга ПЭМ на языке EXPRESS, приведенного в разделе 4. В диаграммах использована графическая нотация EXPRESS-G языка EXPRESS.

В настоящем приложении приведены два различных представления ПЭМ для рассматриваемого прикладного модуля:

- представление на уровне схем отображает импорт конструкций, определенных в схемах ПЭМ других прикладных модулей, в схему ПЭМ рассматриваемого прикладного модуля с помощью операторов USE FROM;
- представление на уровне объектов отображает конструкции на языке EXPRESS, определенные в схеме ПЭМ данного прикладного модуля, и ссылки на импортированные конструкции, которые конкретизированы или на которые имеются ссылки в конструкциях схемы ПЭМ рассматриваемого прикладного модуля.

**Примечание** — Оба эти представления являются неполными. Представление на уровне схем не отображает схем ПЭМ модулей, которые импортированы косвенным образом. Представление на уровне объектов не отображает импортированных конструкций, которые не конкретизированы или на которые нет ссылок в конструкциях схемы ПЭМ рассматриваемого прикладного модуля.

Описание EXPRESS-G установлено в ИСО 10303-11, приложение D.

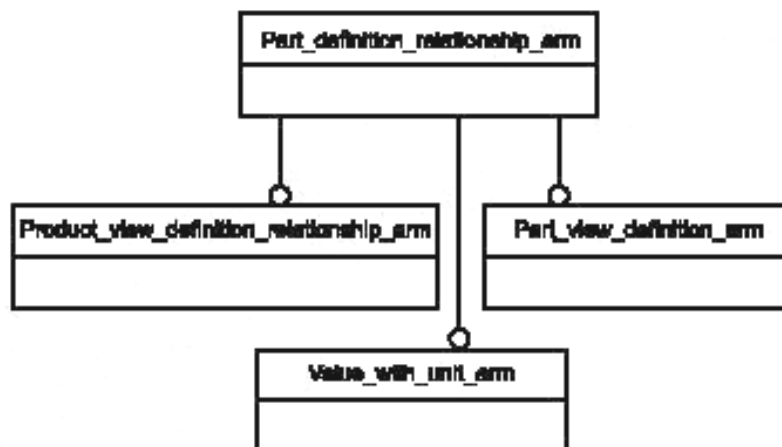


Рисунок С.1 — Представление ПЭМ на уровне схем в формате EXPRESS-G

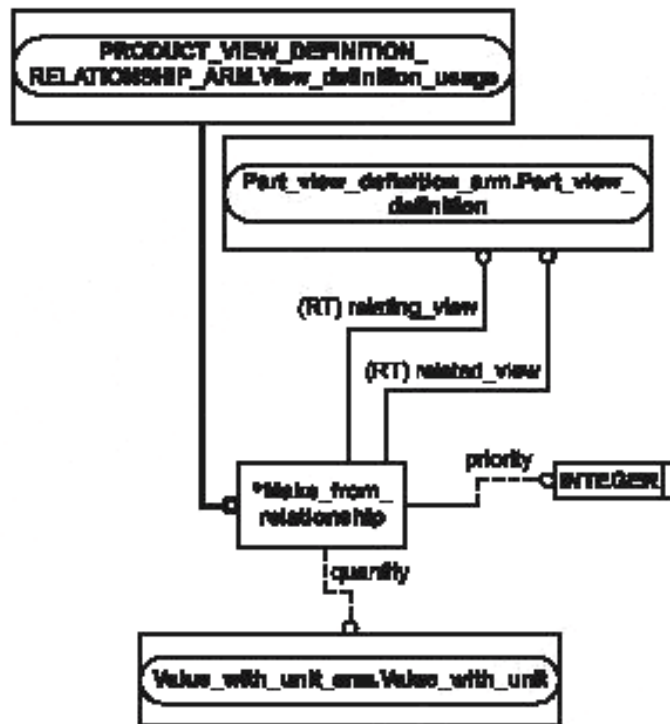


Рисунок С.2 — Представление ПЭМ на уровне объектов в формате EXPRESS-G

**EXPRESS-G диаграмма IMM**

Диаграмма на рисунке D.1 получена из сокращенного листинга IMM на языке EXPRESS, приведенного в 5.2. В диаграмме использована графическая нотация EXPRESS-G языка EXPRESS.

В настоящем приложении приведены два различных представления IMM для рассматриваемого прикладного модуля:

- представление на уровне схем отображает импорт конструкций, определенных в схемах IMM других прикладных модулей или в схемах общих ресурсов, в схему IMM рассматриваемого прикладного модуля с помощью операторов USE FROM;

- представление на уровне объектов отображает конструкции на языке EXPRESS, определенные в схеме IMM рассматриваемого прикладного модуля, и ссылки на импортированные конструкции, которые конкретизированы или на которые имеются ссылки в конструкциях схемы IMM рассматриваемого прикладного модуля.

**Примечание** — Оба эти представления являются неполными. Представление на уровне схем не отображает схем IMM модулей, которые импортированы косвенным образом. Представление на уровне объектов не отображает импортированных конструкций, которые не конкретизированы или на которые нет ссылок в конструкциях схемы IMM рассматриваемого прикладного модуля.

Описание EXPRESS-G установлено в ИСО 10303-11, приложение D.

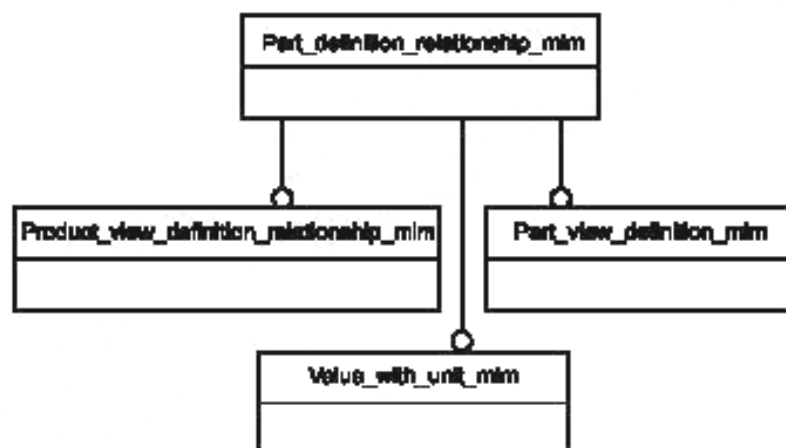


Рисунок D.1 — Представление IMM на уровне схем в формате EXPRESS-G



**Приложение Е**  
**(справочное)**

**Машинно-интерпретируемые листинги**

В данном приложении приведены ссылки на сайты, на которых находятся листинги наименований объектов на языке EXPRESS и соответствующих сокращенных наименований, установленных или на которые даются ссылки в настоящем стандарте. На этих же сайтах находятся листинги всех EXPRESS-схем, установленных в настоящем стандарте, без комментариев и другого поясняющего текста. Эти листинги доступны в машинно-интерпретируемой форме (см. таблицу Е.1) и могут быть получены по следующим адресам URL:

сокращенные наименования: [http://www.tc184-sc4.org/Short\\_Names/](http://www.tc184-sc4.org/Short_Names/);

EXPRESS: <http://www.tc184-sc4.org/EXPRESS/>.

Т а б л и ц а Е.1 — Листинги ПЭМ и ИММ на языке EXPRESS

Описание	Идентификатор
Сокращенный листинг ПЭМ на языке EXPRESS	ISO TC184/SC4/WG12 N1326
Сокращенный листинг ИММ на языке EXPRESS	ISO TC184/SC4/WG12 N1327

Если доступ к этим сайтам невозможен, необходимо обратиться в центральный секретариат ИСО или непосредственно в секретариат ИСО ТК184/ПК4 по адресу электронной почты: [sc4sec@tc184-sc4.org](mailto:sc4sec@tc184-sc4.org).

**П р и м е ч а н и е** — Информация, представленная в машинно-интерпретированном виде по указанным выше адресам URL, является справочной. Обязательным является текст настоящего стандарта.

Приложение ДА  
(справочное)Сведения о соответствии ссылочных международных стандартов и документов  
ссылочным национальным стандартам Российской Федерации

Таблица ДА.1

Обозначение ссылочного международного стандарта, документа	Степень соответствия	Обозначение и наименование соответствующего национального стандарта
ИСО/МЭК 8824-1:1998	IDT	ГОСТ Р ИСО/МЭК 8824-1—2001 «Информационная технология. Абстрактная синтаксическая нотация версии один (ASN.1). Часть 1. Спецификация основной нотации»
ИСО 10303-1:1994	IDT	ГОСТ Р ИСО 10303-1—99 «Системы автоматизации производства и их интеграция. Представление данных об изделии и обмен этими данными. Часть 1. Общие представления и основополагающие принципы»
ИСО 10303-11:2004	IDT	ГОСТ Р ИСО 10303-11—2009 «Системы автоматизации производства и их интеграция. Представление данных об изделии и обмен этими данными. Часть 11. Методы описания. Справочное руководство по языку EXPRESS»
ИСО 10303-21:2002	IDT	ГОСТ Р ИСО 10303-21—2002 «Системы автоматизации производства и их интеграция. Представление данных об изделии и обмен этими данными. Часть 21. Методы реализации. Кодирование открытым текстом структуры обмена»
ИСО 10303-44:2000	IDT	ГОСТ Р ИСО 10303-44—2002 «Системы автоматизации производства и их интеграция. Представление данных об изделии и обмен этими данными. Часть 44. Интегрированные обобщенные ресурсы. Конфигурация структуры изделия»
ИСО 10303-202:1996	—	*
ИСО/ТС 10303-1001:2004	IDT	ГОСТ Р ИСО/ТС 10303-1001—2010 «Системы автоматизации производства и их интеграция. Представление данных об изделии и обмен этими данными. Часть 1001. Прикладной модуль. Присваивание внешнего вида»
ИСО/ТС 10303-1017:2004	IDT	ГОСТ Р ИСО/ТС 10303-1017—2010 «Системы автоматизации производства и их интеграция. Представление данных об изделии и обмен этими данными. Часть 1017. Прикладной модуль. Идентификация изделия»
ИСО/ТС 10303-1022:2004	—	*
ИСО/ТС 10303-1023:2004	—	*
ИСО/ТС 10303-1041:2004	—	*
ИСО/ТС 10303-1054:2004	—	*
<p>* Соответствующий национальный стандарт отсутствует. До его утверждения рекомендуется использовать перевод на русский язык данного международного стандарта. Перевод данного международного стандарта находится в Федеральном информационном фонде технических регламентов и стандартов.</p> <p>П р и м е ч а н и е — В настоящей таблице использовано следующее условное обозначение степени соответствия стандартов:</p> <p>- IDT — идентичные стандарты.</p>		

УДК 656.072:681.3:006.354

ОКС 25.040.40

П87

ОКСТУ 4002

Ключевые слова: прикладные автоматизированные системы, промышленные изделия, представление данных, обмен данными, определение изделия, взаимосвязь между определениями составных частей изделия

---

Редактор *Н.Н. Кузьмина*  
Технический редактор *В.Н. Прусакова*  
Корректор *Р.А. Ментова*  
Компьютерная верстка *И.А. Налейкиной*

Сдано в набор 06.08.2013. Подписано в печать 19.08.2013. Формат 60 × 84  $\frac{1}{8}$ . Гарнитура Ариал.  
Усл. печ. л. 2,32. Уч.-изд. л. 1,60. Тираж 73 экз. Зак. 852.

---

ФГУП «СТАНДАРТИНФОРМ», 123995 Москва, Гранатный пер., 4.  
[www.gostinfo.ru](http://www.gostinfo.ru) [info@gostinfo.ru](mailto:info@gostinfo.ru)

Набрано во ФГУП «СТАНДАРТИНФОРМ» на ПЭВМ.

Отпечатано в филиале ФГУП «СТАНДАРТИНФОРМ» — тип. «Московский печатник», 105062 Москва, Лялин пер., 6.