

**ГОСУДАРСТВЕННЫЙ СТАНДАРТ СОЮЗА ССР**

**ДЕРЖАВКИ СУППОРТНЫЕ РАСТОЧНЫЕ  
С ПРЯМЫМ КРЕПЛЕНИЕМ РЕЗЦА**

**ГОСТ  
13069-67**

Конструкция и размеры

Carriage boring holders  
with straight fastening of a cutter.  
Design and dimensions

Взамен  
МН 2526-61

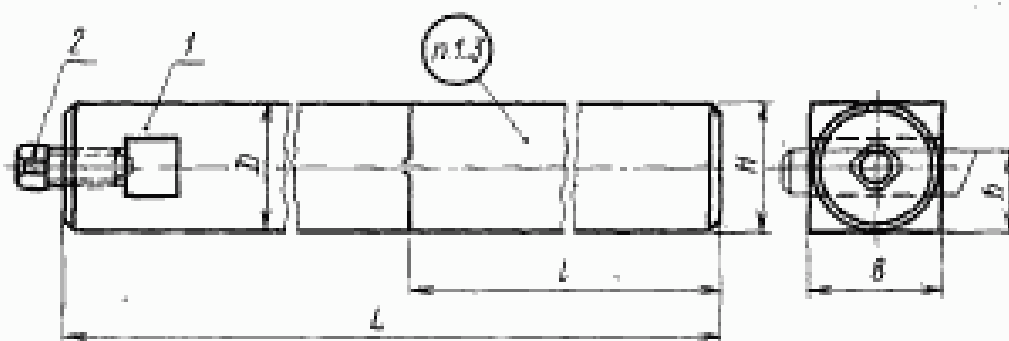
Утвержден Комитетом стандартов, мер и измерительных приборов при Совете Министров СССР 14 июля 1967 г. Срок введения установлен

с 01.07.68

Несоблюдение стандарта преследуется по закону

**1. КОНСТРУКЦИЯ И РАЗМЕРЫ СУППОРТНЫХ РАСТОЧНЫХ ДЕРЖАВОК**

1.1. Конструкция и размеры суппортных расточных державок с прямым креплением резца должны соответствовать указанным на черт. 1 и в табл. 1.



Исполнение I



Исполнение II



Черт. 1

Издание официальное



Перепечатка воспрещена

Переиздание. Январь 1986 г.



Таблица 1

| Обозначение державки | Применяемость | Исполнение | h    | H  | B  | L   | D  | l   | Сечение реза | Масса в кг |
|----------------------|---------------|------------|------|----|----|-----|----|-----|--------------|------------|
|                      |               |            | мм   |    |    |     |    |     |              |            |
| 6701-0101            |               | I          | 16   | 25 | 25 | 300 | 25 | 100 | 10×10        | 1,24       |
| 6701-0102            |               |            | 20   | 32 | 32 | 400 | 32 | 125 | 12×12        | 2,62       |
| 6701-0103            |               | II         | 25   | 40 | 40 | 500 | 40 | 150 | 16×16        | 5,28       |
| 6701-0104            |               |            | 32,5 | 50 | 50 | 600 | 50 |     | 20×20        | 9,74       |

Продолжение табл. 1

| Обозначение державки | Дет. 1. Корпус |                    | Дет. 2. Винт ГОСТ 1482—84 |                    |
|----------------------|----------------|--------------------|---------------------------|--------------------|
|                      | Количество     |                    |                           |                    |
|                      | 1              | 1                  | 2                         |                    |
|                      | Обозначение    |                    |                           |                    |
| 6701-0101            | 6701-0101/001  | В.М10—6g×20.33H.05 |                           | —                  |
| 6701-0102            | 6701-0102/001  | В.М12—6g×25.33H.05 |                           | —                  |
| 6701-0103            | 6701-0103/001  | —                  |                           | В.М12—6g×25.33H.05 |
| 6701-0104            | 6701-0104/001  | —                  |                           | В.М16—6g×25.33H.05 |

Пример условного обозначения державки  $H=25$  мм,  $B=25$  мм:

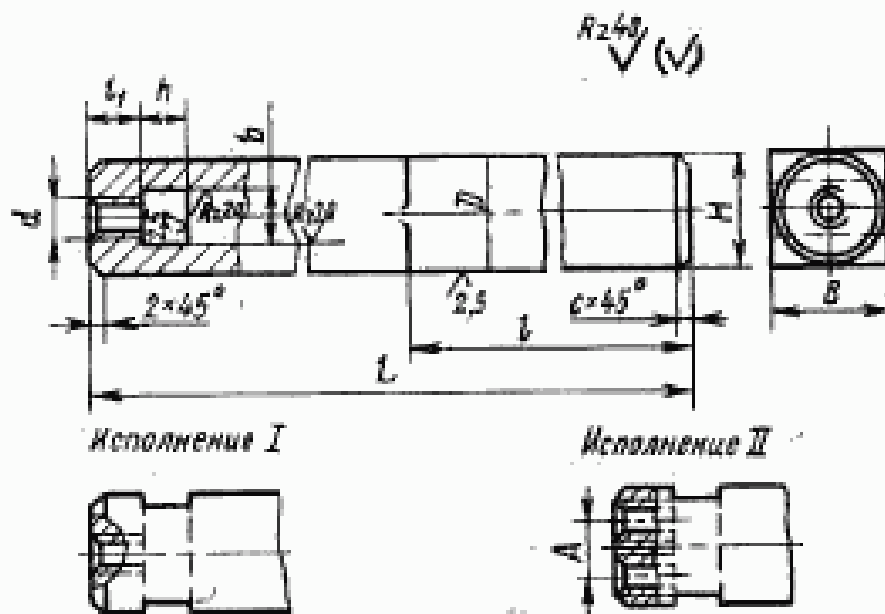
*Державка 6701-0101 ГОСТ 13069—67*

1.2. Технические требования — по ГОСТ 13072—67.

1.3. Маркировка должна содержать обозначение державки и товарный знак.

## 2. КОНСТРУКЦИЯ И РАЗМЕРЫ КОРПУСОВ

2.1. Конструкция и размеры корпусов (дет. 1) должны соответствовать указанным на черт. 2 и в табл. 2.



Черт. 2

Таблица 2

Размеры в мм

| Обозначение корпуса | Исполнение | H  | B  | L   | D  | d<br>кл. 3 | A  | Г   | l <sub>1</sub> | h    | b<br>(пред. откл. по Н12) | c  | Масса<br>в кг |
|---------------------|------------|----|----|-----|----|------------|----|-----|----------------|------|---------------------------|----|---------------|
| 6701-0101/001       | I          | 25 | 25 | 300 | 25 | M10        | —  | 100 | 15             | 10,5 | 10                        | 1  | 1,28          |
| 6701-0102/001       |            | 32 | 32 | 400 | 32 | M12        | —  | 125 | —              | 12,5 | 12                        | 2  | 2,59          |
| 6701-0103/001       | II         | 40 | 40 | 500 | 40 | —          | 20 | 150 | 20             | 16,5 | 16                        | —  | 5,22          |
| 6701-0104/001       |            | 50 | 50 | 600 | 50 | M16        | 25 |     | —              | —    | 21                        | 20 | 3             |

Пример условного обозначения корпуса H=25 мм, B=25 мм:

*Корпус 6701-0101/001 ГОСТ 13069—72*

2.2. Материал — сталь марки 45 по ГОСТ 1050—74. Допускается сталь марки Ст6 по ГОСТ 380—71.

2.3. Твердость — 36,5...41,5 HRC.

2.4. Покрытие — Хим. Окс. прм по ГОСТ 9.073—77.