

СССР

Комитет стандартов,  
мер и измерительных  
приборов  
при  
Совете Министров  
СССР

ГОСУДАРСТВЕННЫЙ  
СТАНДАРТ

СОЕДИНЕНИЕ ДЛЯ ЗАКРЫТОЙ  
ЗАПРАВКИ МАСЛОМ  
САМОЛЕТОВ И ВЕРТОЛЕТОВ  
Установочные и присоединительные  
размеры. Технические требования  
Connection for sealed oiling aircrafts  
and helicopters mounting and coupling  
dimensions, technical requirements

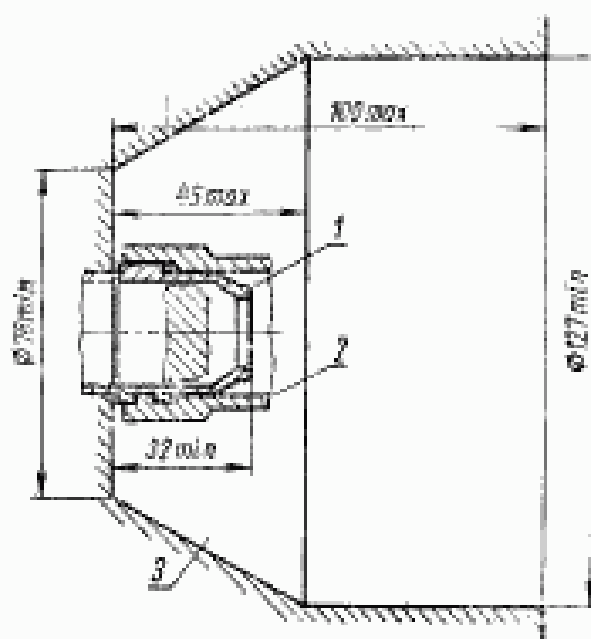
ГОСТ  
13574—68

Группа Д15

Настоящий стандарт распространяется на соединение бортового штуцера с наконечником наземного устройства для закрытой заправки и дозаправки самолетов и вертолетов маслом под давлением.

### 1. УСТАНОВОЧНЫЕ И ПРИСОЕДИНИТЕЛЬНЫЕ РАЗМЕРЫ

1.1. Установочные и присоединительные размеры соединения должны соответствовать указанным на черт. 1.



1—штуцер; 2—наконечник; 3—дырка

Черт. 1

Внесен Министерством  
авиационной  
промышленности СССР

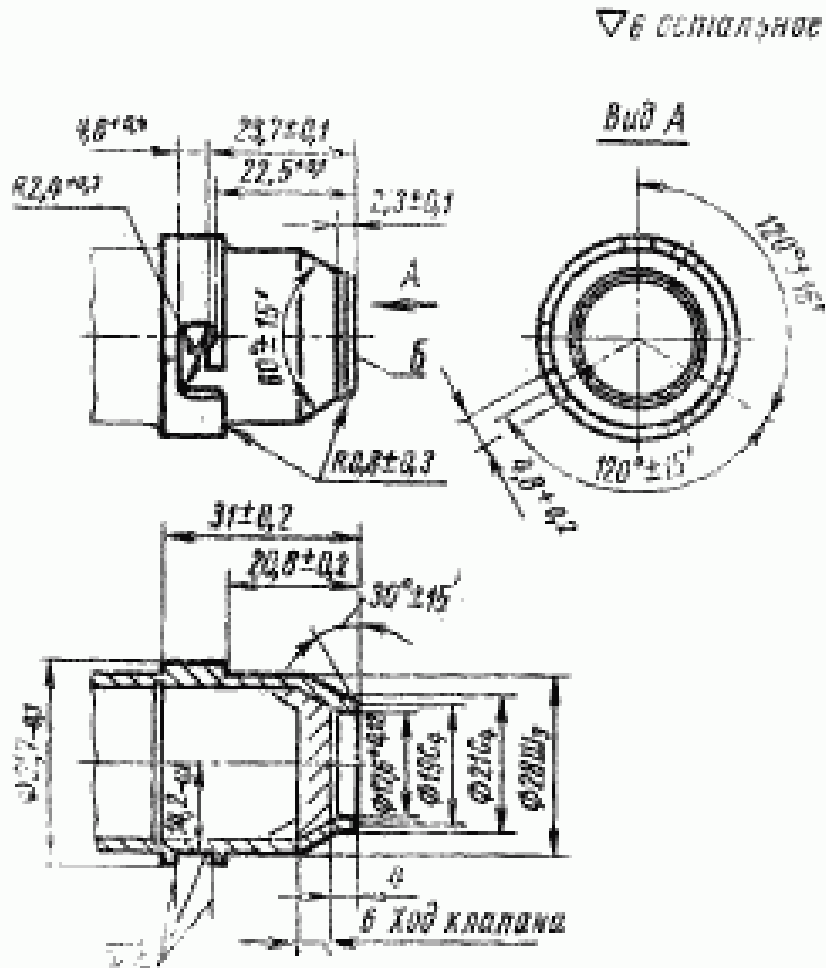
Утвержден Комитетом стандартов,  
мер и измерительных приборов  
при Совете Министров СССР  
11/III 1968 г.

Срок введения  
1/VII 1968 г.

Несоблюдение стандарта преследуется по закону

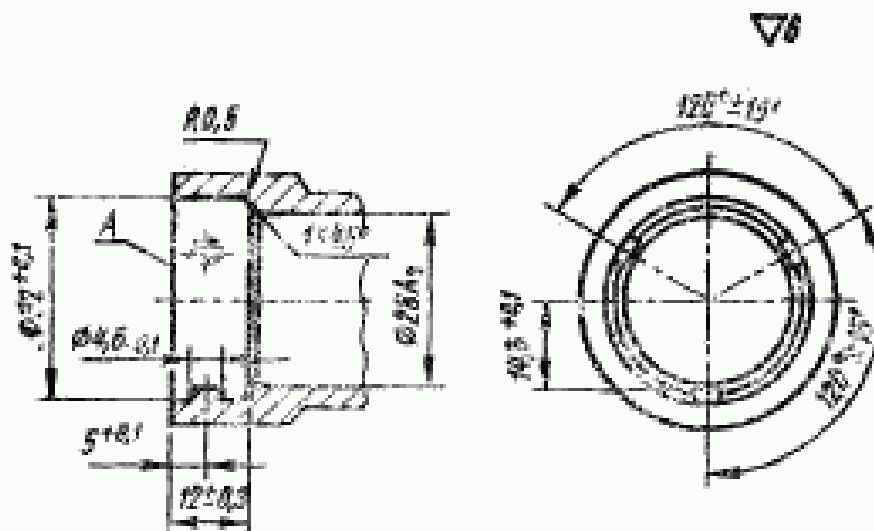
Перепечатка воспрещена

1.2. Присоединительные размеры бортового штуцера должны соответствовать указанным на черт. 2.



Черт. 2

1.3. Присоединительные размеры наконечника должны соответствовать указанным на черт. 3.



Черт. 3

## 2. ТЕХНИЧЕСКИЕ ТРЕБОВАНИЯ

2.1. Торцовое биение плоскости *Б* относительно оси не более 0,05 мм.

2.2. Радиальное биение поверхности диаметром 28  $A_3$  относительно поверхности диаметра  $32^{+0,1}$  не более 0,05 мм.

2.3. Торцовое биение плоскости *А* относительно оси не более 0,05 мм.

2.4. Бортовой штуцер и наконечник должны иметь самозапирающиеся клапаны, обеспечивающие открывание системы при подсоединении и исключающие пролив масла при отсоединении.

2.5. Открывание клапана бортового штуцера и перемещение его на 6 мм должны производиться клапаном наконечника.

2.6. Осевое усилие, необходимое для соединения наконечника с бортовым штуцером, не должно быть более 15 кг.

2.7. Максимальное рабочее давление при закрытой заправке маслом 6 кгс/см<sup>2</sup>.

2.8. Соединение должно быть проверено на герметичность максимальным рабочим давлением масла в течение 5 мин. Допускается отпотевание, обнаруживаемое с помощью фильтровальной бумаги или припудриванием тальком по ГОСТ 879—52.

2.9. Уплотнение соединения должно быть выполнено в наконечнике и обеспечивать герметичность в соответствии п. 2.8.

2.10. Диапазон температур рабочей и окружающей сред—от минус 60 до плюс 120°C.

2.11. Для предохранения от загрязнения системы подачи масла на бортовом штуцере и наконечнике должны быть установлены заглушки.

2.12. Конструкция бортового штуцера и наконечника по проходным сечениям должна обеспечивать производительность не менее 60 л/мин при давлении масла в системе 3 кгс/см<sup>2</sup> и температуре 100°C.

Издательство стандартов, Москва, К-1, ул. Щусева, 4.

Сдано в наб. 28/1 1969 г. Подп. в печ. 12/IV 1969 г. 0,26 л. л. Тир. 1000

Вильнюсская типография Издательства стандартов, ул. Миндауго, 13/14. Зак. 1016