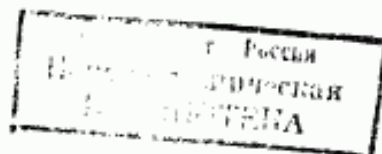


ЗАЖИМЫ ВИНТОВЫЕ С КЛИНОМ ДЛЯ СТАНОЧНЫХ ПРИСПОСОБЛЕНИЙ

КОНСТРУКЦИЯ

Издание официальное



БЗ 4—99

ИПК ИЗДАТЕЛЬСТВО СТАНДАРТОВ
Москва

ИНФОРМАЦИОННЫЕ ДАННЫЕ

1. РАЗРАБОТАН И ВНЕСЕН Комитетом стандартов, мер и измерительных приборов при Совете Министров СССР
Министерством станкостроительной и инструментальной промышленности СССР

РАЗРАБОТЧИКИ:

В.В. Андреев; В.Н. Дзегиленок, канд. техн. наук; Л.А. Гуслинская; А.В. Орса; Р.П. Смирнова;
А.З. Старосельский (руководитель темы); Г.К. Хорькова

2. УТВЕРЖДЕН И ВВЕДЕН В ДЕЙСТВИЕ Постановлением Комитета стандартов, мер и измерительных приборов при Совете Министров СССР от 19.05.67 № 853
3. ВЗАМЕН ГОСТ 1556—42 7015—1100

4. ССЫЛОЧНЫЕ НОРМАТИВНО-ТЕХНИЧЕСКИЕ ДОКУМЕНТЫ

| Обозначение НТД, на который дана ссылка | Номер пункта | Обозначение НТД, на который дана ссылка | Номер пункта |
|--|---------------|--|--------------|
| ГОСТ 9.306—85 | 2.8; 3.6; 4.8 | ГОСТ 16093—81 | 2.5; 4.5 |
| ГОСТ 1050—88 | 2.2; 3.2; 4.2 | ГОСТ 24705—81 | 2.5; 4.5 |
| ГОСТ 10549—80 | 2.6; 4.6 | | |

5. Постановлением Госстандарта СССР от 17.03.88 № 575 снято ограничение срока действия
6. ПЕРЕИЗДАНИЕ (ноябрь 1999 г.) с Изменениями № 1, 2, утвержденными в июне 1980 г., марте 1988 г. (ИУС 9—80, 6—88)

Редактор *М.И. Максимова*
Технический редактор *В.И. Прусакова*
Корректор *Р.А. Мейтова*
Компьютерная верстка *Л.А. Круговой*

Изд. лиц. № 021007 от 10.08.95. Сдано в набор 10.12.99. Подписано в печать 17.01.2000. Усл. печ. л. 0,93. Уч.-изд. л. 0,70.
Тираж 142 экз. С4207. Зак. 25.

ИПК Издательство стандартов, 107076, Москва, Колодезный пер., 14.
Набрано в Издательстве на ПЭВМ
Филиал ИПК Издательство стандартов — тип. "Московский печатник", 103062, Москва, Лялин пер., 6.
Плр № 080102

ЗАЖИМЫ ВИНТОВЫЕ С КЛИНОМ
ДЛЯ СТАНОЧНЫХ ПРИСПОСОБЛЕНИЙ

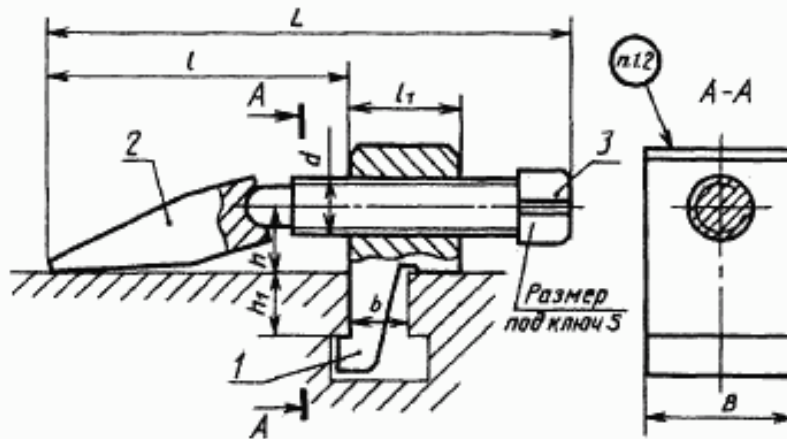
Конструкция

ГОСТ
1556—67Screw type stop with wedge for machine retaining devices.
Design

Дата введения 01.01.68

1. КОНСТРУКЦИЯ И РАЗМЕРЫ. ЗАЖИМЫ ВИНТОВЫЕ С КЛИНОМ

1.1. Конструкция и размеры винтовых зажимов с клином должны соответствовать указанным на черт. 1 и в табл. 1.



Размеры для справок.

Черт. 1

Таблица 1

Размеры в мм

| Обозначение зажимов | Применяемость | b | h | B | L | h ₁ | d | l | | d ₁ | Размер под ключ S | Масса, кг | Поз. 1. Корпус | Поз. 2. Клин | Поз. 3. Винт |
|---------------------|---------------|----|----|----|-----|----------------|-----|---------------------|--------|----------------|-------------------|-----------|----------------|---------------|---------------|
| | | | | | | | | н.н.м. | н.н.б. | | | | Количество | | |
| | | | | | | | | | | | | | 1 | 1 | 1 |
| | | | | | | | | Обозначения деталей | | | | | | | |
| 7015-1101 | | 10 | 12 | 30 | 110 | 8 | M12 | 44 | 76 | 25 | 14 | 0,231 | 7015-1101/001 | 7015-1101/002 | 7015-1101/003 |
| 7015-1102 | | 10 | 16 | 30 | 131 | 8 | | 65 | 97 | 25 | | 0,386 | 1102/001 | 1102/002 | |
| 7015-1103 | | 12 | 12 | 35 | 115 | 10 | M12 | 44 | 78 | 28 | 14 | 0,397 | 1103/001 | 1101/002 | 1103/003 |
| 7015-1104 | | 12 | 16 | 35 | 136 | 10 | | 65 | 99 | 28 | | 0,439 | 1104/001 | 1102/002 | |
| 7015-1105 | | 14 | 12 | 40 | 120 | 14 | M12 | 44 | 79 | 32 | 14 | 0,468 | 1105/001 | 1101/002 | 7015-1105/003 |
| 7015-1106 | | 14 | 16 | 40 | 141 | 14 | | 65 | 100 | 32 | | 0,530 | 7015-1106/001 | 7015-1102/002 | |

Издание официальное

Перепечатка воспрещена

| Обозначение зажимов | Применимость | b | h | B | L | h_1 | d | l | | Размер под ключ S | Масса, кг ^а | Поз. 1. Корпус | Поз. 2. Клин | Поз. 3. Винт |
|---------------------|--------------|-----|-----|-----|-----|-------|-----|---------------------|-------|---------------------|------------------------|----------------|---------------|---------------|
| | | | | | | | | наим. | наиб. | | | Количество | | |
| | | | | | | | | | | | | 1 | 1 | 1 |
| | | | | | | | | Обозначения деталей | | | | | | |
| 7015-1107 | 18 | 12 | 40 | 146 | 18 | M12 | 65 | 100 | 37 | 14 | 0,640 | 7015-1107/001 | 7015-1102/002 | 7015-1107/003 |
| 7015-1108 | | 16 | | 164 | | | 85 | 120 | | | 0,684 | 1108/001 | 1108/002 | |
| 7015-1109 | | | | 182 | | | | 131 | | | 0,997 | 1109/001 | | 1109/003 |
| 7015-1110 | 22 | 18 | 45 | 202 | 22 | M16 | 105 | 151 | 40 | 17 | 1,200 | 1110/001 | 1110/002 | |
| 7015-1111 | | 22 | | 223 | | | 126 | 172 | | | 1,306 | 1111/001 | 1111/002 | 1112/003 |
| 7015-1112 | | 18 | 50 | 220 | 28 | | 105 | 159 | 44 | | 1,473 | 1112/001 | 1110/002 | |
| 7015-1113 | 28 | 22 | | 241 | | | 126 | 183 | | | 1,549 | 1113/001 | 1111/002 | 1114/003 |
| 7015-1114 | | 28 | | 261 | | | 146 | 203 | | | 1,584 | 1114/001 | 1114/002 | |
| 7015-1115 | | | | 283 | | | | 213 | | | 2,378 | 1115/001 | | 7015-1115/003 |
| 7015-1116 | 36 | 32 | 55 | 304 | 36 | M20 | 167 | 234 | 54 | 22 | 2,483 | 1116/001 | 1116/002 | |
| 7015-1117 | | 36 | | 323 | | | 186 | 253 | | | 2,582 | 7015-1117/001 | 7015-1117/002 | |

Пример условного обозначения винтового зажима с клином размером $h = 12$ мм к пазу стола шириной $b = 10$ мм:

Зажим 7015-1101 ГОСТ 1556—67

1.2. Маркировать, обозначение зажима и обозначение стандарта.

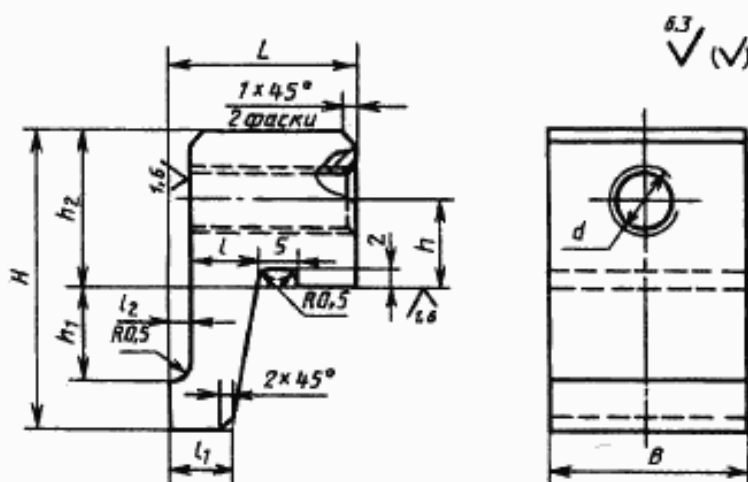
(Измененная редакция, Изм. № 2).

1.3. Пример применения винтовых зажимов с клином приведен в приложении.

(Введен дополнительно, Изм. № 2).

2. КОНСТРУКЦИЯ И РАЗМЕРЫ КОРПУСА (поз. 1)

2.1. Конструкция и размеры корпуса должны соответствовать указанным на черт. 2 и в табл. 2.



Черт. 2

Таблица 2

Размеры в мм

| Обозначение корпусов | h | B | L | H | h_1 | h_2 | d | l | l_1 | l_2 | Масса, кг \approx | |
|----------------------|-----|-------|-----|-----|-------|-------|-----|-----|-------|-------|---------------------|-------|
| 7015-1101/001 | 12 | 28 | 28 | 42 | 8 | 28 | M12 | 9 | 9 | 3 | 0,188 | |
| 7015-1102/001 | 16 | | | | | | | | | | 0,212 | |
| 7015-1103/001 | 12 | 32 | 32 | 45 | 10 | | | 11 | 11 | 4 | 0,244 | |
| 7015-1104/001 | 16 | | | | | | | | | | 0,265 | |
| 7015-1105/001 | 12 | 36 | 36 | 50 | 14 | | | 13 | 13 | 5 | 0,305 | |
| 7015-1106/001 | 16 | | | | | | | | | | 0,336 | |
| 7015-1107/001 | 12 | | | | | | | | | | 42 | 60 |
| 7015-1108/001 | 16 | 0,458 | | | | | | | | | | |
| 7015-1109/001 | 18 | 40 | 46 | 72 | 22 | | | 40 | 20 | 20 | 6 | 0,671 |
| 7015-1110/001 | | | | | | | | | | | | 22 |
| 7015-1111/001 | 18 | 50 | 52 | 88 | 28 | 42 | 26 | 26 | 8 | 0,790 | | |
| 7015-1112/001 | 22 | | | | | | | | | 0,998 | | |
| 7015-1113/001 | 28 | | | | | | | | | 1,033 | | |
| 7015-1114/001 | 32 | | | | | | | | | 1,068 | | |
| 7015-1115/001 | 32 | 55 | 65 | 112 | 36 | 55 | M20 | 34 | 34 | 11 | 1,652 | |
| 7015-1116/001 | 36 | | | | | | | | | | 1,757 | |
| 7015-1117/001 | 36 | | | | | | | | | | 1,815 | |

Пример условного обозначения корпуса размерами $h = 12$ мм и $B = 28$ мм:

Корпус 7015—1101/001 ГОСТ 1556—67

(Измененная редакция, Изм. № 2).

2.2. Материал — сталь марки 45 по ГОСТ 1050.

Допускается замена на стали других марок с механическими свойствами не ниже, чем у стали марки 45.

2.3. Твердость — 32 . . . 37 HRC₃.

2.4. Предельные отклонения размеров: $H14, h14, \pm \frac{l_2}{2}$.

2.3, 2.4. (Измененная редакция, Изм. № 2).

2.5. Резьба метрическая — по ГОСТ 24705. Поле допуска резьбы — 6H по ГОСТ 16093.

(Измененная редакция, Изм. № 1, 2).

2.6. Размеры фасок для резьбы — по ГОСТ 10549.

(Измененная редакция, Изм. № 1).

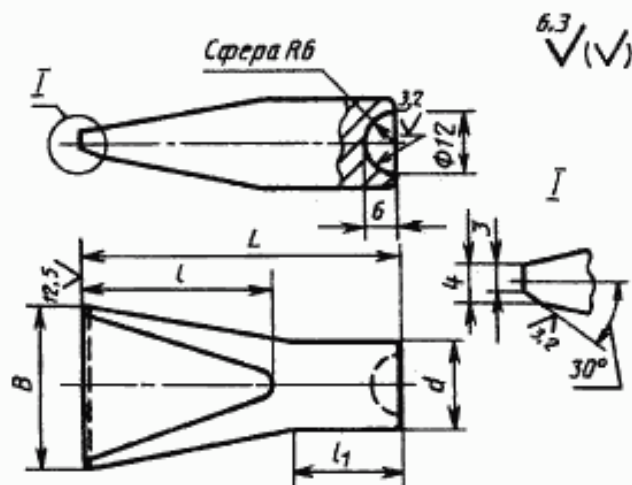
2.7. (Исключен, Изм. № 1).

2.8. Покрытие — Хим. Окс. прм (обозначение покрытия — по ГОСТ 9.306).

(Измененная редакция, Изм. № 2).

3. КОНСТРУКЦИЯ И РАЗМЕРЫ КЛИНА (поз. 2)

3.1. Конструкция и размеры клина должны соответствовать указанным на черт. 3 и в табл. 3.



Черт. 3

Таблица 3

Размеры в мм

| Обозначение клинцев | L | B | d | l | l_1 | Масса, кг |
|---------------------|-----|-----|-----|-----|-------|-----------|
| 7015-1101/002 | 40 | 30 | 16 | 32 | 8 | 0,063 |
| 7015-1102/002 | 60 | | | 40 | 20 | 0,094 |
| 7015-1108/002 | 80 | | | 50 | 30 | 0,126 |
| 7015-1110/002 | 100 | 35 | 18 | 60 | 40 | 0,210 |
| 7015-1111/002 | 120 | | | 80 | | 0,245 |
| 7015-1114/002 | 140 | | | 100 | | 0,286 |
| 7015-1116/002 | 160 | 40 | 20 | 110 | 50 | 0,385 |
| 7015-1117/002 | 180 | | | 120 | 60 | 0,443 |

Пример условного обозначения клина размером $L = 40$ мм:

Клин 7015-1101/002 ГОСТ 1556—67

(Измененная редакция, Изм. № 2).

3.2. Материал — сталь марки 45 по ГОСТ 1050.

Допускается замена на стали других марок с механическими свойствами не ниже, чем у стали марки 45.

3.3. Твердость — 41,5 . . . 46,5 HRC₂.

3.4. Предельные отклонения размеров : H14, h14, $\pm \frac{l_2}{2}$.

3.3, 3.4. (Измененная редакция, Изм. № 2).

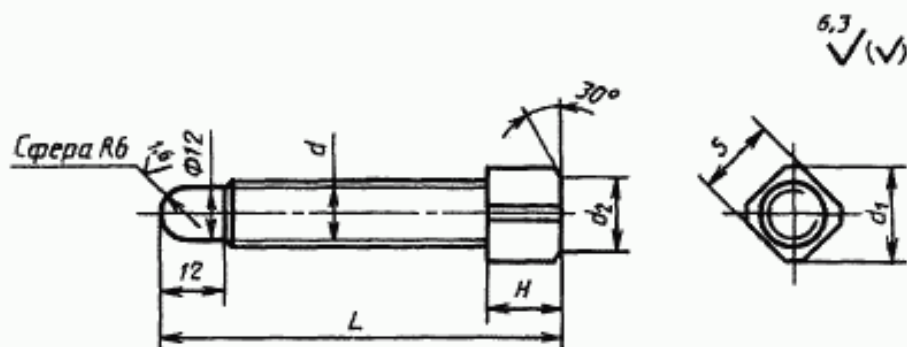
3.5. (Исключен, Изм. № 1).

3.6. Покрытие — Хим. Окс. прм (обозначение покрытия — по ГОСТ 9.306).

(Измененная редакция, Изм. № 2).

4. КОНСТРУКЦИЯ И РАЗМЕРЫ ВИНТА (поз. 3)

4.1. Конструкция и размеры винта должны соответствовать указанным на черт. 4 и в табл. 4.



Черт. 4

Таблица 4

Размеры в мм

| Обозначение винтов | d | L | d_1 | d_2 | H | S (пред. откл. по h13) | Масса, кг = |
|--------------------|-----|-----|-------|-------|-----|--------------------------------|----------------|
| 7015-1101/003 | M12 | 76 | 18 | 14 | 14 | 14 | 0,08 |
| 7015-1103/003 | | 81 | | | | | 0,09 |
| 7015-1105/003 | | 86 | | | | | 0,10 |
| 7015-1107/003 | | 91 | | | | | 0,11 |
| 7015-1109/003 | M16 | 109 | 22 | 16 | 17 | 17 | 0,20 |
| 7015-1112/003 | | 124 | | | | | 0,23 |
| 7015-1115/003 | M20 | 149 | 28 | 22 | 22 | 22 | 0,44 |

Пример условного обозначения винта с резьбой M12 и размером $L = 76$ мм:

Винт 7015-1101/003 ГОСТ 1556—67

(Измененная редакция, Изм. № 1, 2).

4.2. Материал — сталь марки 45 по ГОСТ 1050.

Допускается замена на стали других марок с механическими свойствами не ниже, чем у стали марки 45.

4.3. Твердость сферической поверхности и головки — 41,5 . . . 46,5 HRC₃.

4.4. Предельные отклонения размеров: H14, h14, $\pm \frac{t_2}{2}$.

4.3, 4.4. (Измененная редакция, Изм. № 2).

4.5. Резьба метрическая — по ГОСТ 24705. Поле допуска резьбы — 6g по ГОСТ 16093.

(Измененная редакция, Изм. № 1, 2).

4.6. Размеры сбег и фасок для резьбы — по ГОСТ 10549.

(Измененная редакция, Изм. № 1).

4.7. (Исключен, Изм. № 1).

4.8. Покрытие — Хим. Окс. прм (обозначение покрытия — по ГОСТ 9.306).

(Измененная редакция, Изм. № 2).

ПРИМЕР ПРИМЕНЕНИЯ ВИНТОВЫХ ЗАЖИМОВ С КЛИНОМ

