



ГОСУДАРСТВЕННЫЙ СТАНДАРТ
СОЮЗА ССР

**ИЗДЕЛИЯ ШВЕЙНЫЕ
ДЛЯ ВОЕННОСЛУЖАЩИХ**

**ДОПУСКИ ПРИ РАСКРОЕ ДЕТАЛЕЙ СПЕЦИАЛЬНОЙ
ОДЕЖДЫ**

ГОСТ 20757—91

Издание официальное

1 руб. БЗ 8—91



**КОМИТЕТ СТАНДАРТИЗАЦИИ И МЕТРОЛОГИИ СССР
Москва**

ИЗДЕЛИЯ ШВЕЙНЫЕ ДЛЯ ВОЕННОСЛУЖАЩИХ

Допуски при раскрое деталей специальной одежды

Army uniforms. Tolerances for cutting
out parts of special-purpose garments.**ГОСТ****20757—91**

ОКП 85.0000

Дата введения 01.07.92

Настоящий стандарт распространяется на специальную одежду, поставляемую для Министерства обороны СССР, Министерства внутренних дел СССР и Комитета государственной безопасности СССР, и устанавливает предельные допуски при раскрое деталей утепленных курток и брюк, телогреек и шаровар, костюмов, комбинезонов, полукомбинезонов, жилетов и плащей.

Требования настоящего стандарта являются обязательными.

1. Направление нитей основы ткани в деталях кроя верха, подкладки и прикладных материалов, предельные отклонения от направления нитей основы, основных измерений деталей кроя изделий должны соответствовать требованиям, указанным в табл. 1 и на черт. 1—67.

2. Раскрой деталей изделий специальной одежды допускается производить с надставками. Места расположения надставок, их количество, размеры и технологические требования должны соответствовать требованиям, указанным в табл. 2 и на черт. 1—67.

Издание официальное



© Издательство стандартов, 1992

Настоящий стандарт не может быть полностью или частично воспроизведен,
тиражирован и распространен без разрешения Госстандарта СССР

Таблица 1

| Наименование детали | Направление нитей основы ткани в детали кроя | Предельное отклонение в детали кроя | | | от основных измерений детали, мм |
|---------------------|--|-------------------------------------|----------------|---|----------------------------------|
| | | клинчатобумажных | падоушильковых | прорезанных, сшитых, чешек, вельветовых | |
| | | | | | |

ТКАНЬ ВЕРХА

Детали телогреек, курток, плащей, жилетов

| | | | | | |
|---|--|---|---|---|---|
| 1. Спинка: целая и отрезная по линии кокетки (черт. 1, 2) на двух частей (черт. 3а, б, в) | Параллельно оси симметрии, проведенной вдоль детали | 5 | 5 | 5 | Длина посередине ± 4 , Ширина в самом узком месте ± 3 |
| | Параллельно линии, соединяющей верхнюю и нижнюю точки среднего среза | 5 | 5 | 5 | |
| на трех частях (черт. 4): кокетка нижняя часть | Параллельно оси симметрии, проведенной вдоль детали | 3 | 3 | 3 | Длина посередине ± 2 , Ширина в самом узком месте ± 3 |
| | Параллельно среднему срезу (от линии 1—2 до низа) | 5 | 5 | 5 | |
| 2. Полочка целая и с кокеткой (черт. 5—7) | Параллельно линии полузаноса | 5 | 5 | 5 | Длина от угла плечевого среза и горловины до низа параллельно краю борта ± 4 , Ширина на уровне глубины проймы, линии талии, по низу ± 4 |

Продолжение табл. 1

| Наименование детали | Направление нитей основы ткани в детали кроя | Предельное отклонение в детали кроя | | | от основных измерений детали, мм |
|--|---|-------------------------------------|-----------|--|--|
| | | от направления нитей основы, % | | | |
| | | хлопчатобумажных | шерстяных | прозрачных, синтетических, искусственных | |
| 3. Передний (черт. 8) | Параллельно оси симметрии, проведенной вдоль детали. | 2 | 2 | 5 | Длина посередине ± 4 . Ширина в самом узком месте ± 3 |
| 4. Боковая часть полочки или спинки (черт. 9) | Совпадает с направлением нитей основы полочки или спинки | 3 | — | — | Длина посередине ± 4 . Ширина в самом узком месте ± 3 |
| 5. Подборт (черт. 10а, б) в изделиях с застежкой доверху: в верхней части | Параллельно внешним срезам, расположенным ниже линии талии | 5 | 6 | 7 | Давка по краю борта ± 4 . Ширина высту и вверху ± 3 |
| в изделиях с лацканами: в верхней части в надставках | То же | 1 10 | 1 11 | 5 12 | То же |
| 6. Ветрозащитный клапан (черт. 11а) | Параллельно линии, проведенной посередине вдоль детали | 5 | 6 | 7 | Длина посередине ± 4 . Ширина вверху и внизу ± 3 |
| Полбородочная часть (черт. 11б) | Совпадает с направлением нитей основы ветрозащитного клапана при соединении | 5 | 6 | 7 | Длина посередине ± 2 . Ширина посередине ± 2 |

Продолжение табл. 1

| Наименование детали | Направление нитей основы ткани в детали крой | Предельное отклонение в детали крой | | | от основных измерений детали, мм |
|--|---|-------------------------------------|-----------------|--------------------------------|--|
| | | от направления нитей основы, % | | процент вых, скрутки, вставных | |
| | | тканей с пропиткой и без нее | вырубки льняных | | |
| | | хлопчатобумажных | | | |
| 7. Рукав из двух частей: верхняя часть (черт. 12) нижняя часть (черт. 13) Рукав цельный (черт. 14) | Параллельно линии, соединяющей верхний и нижний углы переднего среза То же Параллельно линии, проведенной посередине вдоль детали | 10 | 10 | 10 | Длина посередине ± 4 , Ширина внизу и на уровне глубины проймы ± 3 То же Длина от высшей точки оката до низа ± 4 , Ширина внизу и на уровне глубины проймы ± 3 |
| | | 10 | 10 | 10 | |
| | | 10 | 8 | 10 | |
| 8. Усилительная накладка рукава: (черт. 15а) | Параллельно линии, соединяющей углы, образуемые срезами детали | 10 | 10 | 10 | Длина посередине ± 3 , Ширина посередине ± 3 |
| | | 10 | 10 | 10 | |
| 9. Плечевая накладка (черт. 16а), манжета рукава, навесная петля (черт. 16б, в) | Параллельно оси симметрии, проведенной вдоль детали Параллельно линии, проведенной посередине вдоль детали | 10 | 10 | 5 | Длина посередине ± 3 , Ширина сверху и внизу ± 3 Длина посередине ± 2 , Ширина посередине ± 2 |

Продолжение табл. 1

| Наименование детали | Направление нитей основы ткани в детали кроя | Предельное отклонение в детали кроя | | | от основных измерений детали, мм |
|---|---|-------------------------------------|-----------|--|---|
| | | от направления нитей основы, % | | прорезанных нитей, соответствующих, по-разному | |
| | | хлопчатобумажных | шерстяных | | |
| Ластовица (черт. 16с) | Совпадает с направлением нитей основной детали | 1 | 1 | 1 | Длина посередине ± 2 , Ширина посередине ± 2 |
| 10. Погона и подкладка погона (черт. 17) | Параллельно линии, проведенной посередине вдоль детали | 2 | 3 | 5 | Длина посередине ± 2 , Ширина посередине ± 2 |
| 11. Пята рукава (черт. 18) | Параллельно линии притачивания | 2 | 3 | 5 | Длина посередине ± 2 , Ширина посередине ± 2 |
| 12. Хлястик, подкладка хлястика | Совпадает с направлением нитей основы основной детали | 3 | 3 | 3 | Длина посередине ± 2 , Ширина посередине ± 2 |
| 13. Пуфта рукава (черт. 19) | Параллельно линии перегиба детали | 3 | 3 | 3 | Длина посередине ± 2 , Ширина посередине ± 2 |
| 14. Пояс (черт. 20а, б) шлевка (черт. 21а, б) | Параллельно оси симметрии, проведенной вдоль детали | 3 | 3 | 3 | Длина посередине ± 2 , Ширина посередине ± 2 |
| 15. Клапан, накладной карман (черт. 22, 23) | Совпадает с направлением нитей основы полочек при наложении деталей по линиям разметки карманов на полочках | 3 | 3 | 3 | Длина посередине ± 2 , Ширина посередине ± 2 |

Продолжение табл. 1

| Наименование детали | Направление нитей основы ткани в детали кроя | Предельные отклонения в детали кроя | | | от основных измерений детали, мм |
|--|--|-------------------------------------|---------|--|--|
| | | от расширения нитей основы, % | | | |
| | | хлопчатобумажных | льняных | прорезиненных, смесовых, искусственных | |
| 16. Подзор кармана (черт. 24) | Совпадает с направлением нитей основы по-ложеч при наложении деталей по линиям разметки карманов на полочках | 5 | 8 | 8 | Длина поперечные ± 2 , Ширина поперечные ± 2 |
| 17. Обтачка кармана, подкладка клапана, планка потайной застежки (черт. 25), вешалка, усилитель накладного кармана | Параллельно линии, проведенной поперечные вдоль детали | 3 | 5 | 5 | Длина поперечные ± 2 , Ширина поперечные ± 2 |
| 18. Обтачка низа рукавов, низа куртки | Параллельно линии, проведенной поперечные | 3 | 5 | 5 | Длина поперечные ± 2 , Ширина поперечные ± 2 |
| 19. Листочка прорезного кармана (черт. 26) | Параллельно оси симметрии, проведенной вдоль детали | 3 | 3 | 3 | Длина поперечные ± 2 , Ширина поперечные ± 2 |
| 20. Верхний воротник (черт. 27) | Параллельно оси симметрии, проведенной поперечные | 5 | 5 | 5 | Длина по срезу горловины (по прямой) ± 3 , Ширина поперечные ± 2 , Длина по срезу горловины (по прямой) ± 2 , Ширина поперечные ± 2 |
| 21. Нижний воротник (черт. 28) | Параллельно линии, проведенной по нижней точке середины нижнего воротника в угол, образующий срезама уступа в отлета | 5 | 5 | 5 | Длина по срезу горловины (по прямой) ± 3 , Ширина поперечные ± 2 , Длина по срезу горловины (по прямой) ± 2 , Ширина поперечные ± 2 |

Продолжение табл. 1

| Наименование детали | Направление патей основы ткань в детали кроя | Предельное отклонение в детали кроя | | | | от основных измерений детали, мм |
|---|---|-------------------------------------|------------------------|-------------------|---|-------------------------------------|
| | | от направления патей основы, % | | паруси льняная | произведе- ния, текстиль- ческих, ис- кусственных | |
| | | хлопчатобумажных | с прокладкой и без нее | | | |
| 22. Стойка воротника и нижнего воротника (черт. 29) | Параллельно оси симметрии, проведенной поперек детали | 1 | 2 | 2 | Длина посередине ± 2 . Ширина посередине ± 2 | |
| 23. Воротник-стойка (черт. 30) | То же | 1 | 1 | 2 | Длина по срезу горловины (по прямой) ± 3 . Ширина посередине ± 2 | |
| 24. Капюшон: передняя и задняя части (черт. 31, 32) | Параллельно линии, соединяющей верхнюю и нижнюю точки переднего среза | 5 | 5 | 5 | Длина по срезу горловины (по прямой) ± 3 . Ширина посередине ± 3 | |
| обтачка капюшона, полоска для ленты (черт. 33а, б) | Совпадает с направлением нити основы основной детали | 3 | 3 | 3 | Длина посередине ± 3 . Ширина посередине ± 3 | |
| Детали брюк, комбинезонов, полукOMBинезонов, шаровар | | | | | | |
| 25. Передняя половинка брюк, полукOMBинезона и шаровар (черт. 34) | Параллельно линии, соединяющей точки середины ширины половинки внизу и на уровне колена | 8 | 8 | 8 | Длина по боковому срезу ± 4 . Ширина на уровне колена ± 3 | |
| 26. Задняя половинка брюк, полукOMBинезона и шаровар (черт. 35) | То же | 15 | 15 | 15 | Длина по боковому срезу ± 4 . Ширина на уровне колена ± 3 | |

Продолжение табл. 1

| Наименование детали | Направление нитей основы ткани в детали крой | Предельное отклонение в детали крой | | | от основных размерной детали, мм |
|---|---|-------------------------------------|--|----|---|
| | | от направления нитей основы, % | | 15 | |
| | | тканей с пропиткой и без нее | пропорционированных, смитетивных, несответственных | | |
| | | хлороцеллюлозных | пододеяльных | | |
| на двух частей (черт. 36): нижняя часть верхняя часть | Параллельно линии, соединяющей точки середины ширины половинок внизу и на уровне колена Совпадает с направлением нитей основы нижней части | 15 | 15 | 15 | Длина посередине ± 2 , Ширина посередине ± 3 |
| | | 15 | 15 | 15 | Длина по боковому срезу ± 2 , Ширина по низу ± 3 |
| 27. Усиленная накладка задней и передней половинок (черт. 37) | Совпадает с направлением нитей основы передней или задней половинок брюк | 10 | 10 | 10 | Длина посередине ± 4 , Ширина посередине и на уровне глубины бавта ± 3 |
| 28. Спина комбинезона: целая (черт. 38а) | Параллельно оси симметрии, проведенной вдоль детали | 3 | 3 | 3 | Длина посередине ± 4 , Ширина в самом узком месте ± 3 |
| на двух частях (черт. 38б) | По линии, параллельной линии середины спины и проходящей через высшую точку плечевого среза | 3 | 3 | 3 | Длина посередине ± 4 , Ширина в самом узком месте ± 3 |

Продолжение табл. 7

| Наименование детали | Направление нитей основы ткани в детали края | Пределы отклонения в детали края | | | от основных измерений детал. мм |
|---|---|--|-------------|---|--|
| | | от заданного направления нитей основы, % | | | |
| | | хлопчатобумажных | натуральных | прорезиненных, синтетических, искусственных | |
| 29. Передняя часть комбинезона (черт. 39) | Параллельно линии полузапаса | 2 | 2 | 2 | Длина от угла плечевого среза и горловины до низа параллельно линии полузапаса ± 4 . Ширина на уровне груди пройма, линии талии, по низу ± 3 |
| 30. Задняя часть комбинезона (черт. 40) | Параллельно линии, соединяющей точки середины ширины по линии низу и на уровне колена | 2 | 2 | 2 | Длина от угла плечевого среза и горловины до низа параллельно линии середины спинки ± 4 . Ширина на уровне груди пройма, линии талии, по низу ± 3 |
| 31. Перед полукомбинезона (черт. 41) | Параллельно оси симметрии, проведенной вдоль детали | 1 | 1 | 1 | Длина по середине ± 2 . Ширина по середине ± 2 |
| 32. Гульфик и откосок (черт. 42) | В гульфике параллельно внешнему срезу, в откоске параллельно внутреннему срезу | 10 | 10 | 10 | Длина по середине ± 2 . Ширина по середине ± 2 |

Продолжение табл. 1

| Наименование детали | Направление нитей основы ткажи в детали кроя | Предельное отклонение в деталях кроя | | | | от основных измерений деталей, мм |
|--|---|--------------------------------------|-------------------|---|---|--------------------------------------|
| | | от взаимной нитей основы, % | | процент нит, считая основ, по кусочным | от основных измерений | |
| | | длина бумажки | паруси львовых | | | |
| 33. Ветрозащитный кле- пан, утеплительный кле- пан (черт. 43) | Параллельно оси сим- метрии, проведенной вдоль детали | 5 | 5 | 5 | Длина посередине ± 2 , Ширина посередине ± 2 | |
| 34. Пояс: брюк (черт. 44а, б), комбинезона шаровар (черт. 44в) | Параллельно нижнему срезу в средней части санки Параллельно линии, проведенной посередине вдоль детали | 2 | 2 | 2 | Длина посередине ± 2 , Ширина посередине ± 2 | |
| 35. Бретель (черт. 45) | Параллельно оси сим- метрии, проведенной вдоль детали | 2 | 2 | 2 | Длина посередине ± 2 , Ширина посередине ± 2 | |
| 36. Хлястик, наклад- ной карман, ласточка на- кладного кармана, ман- жета к брюкам, ластови- ца, луфта | Параллельно линии, проведенной посередине вдоль детали | 3 | 5 | 5 | Длина посередине ± 2 , Ширина посередине ± 2 | |
| 37. Шлевка | То же | 8 | 8 | 8 | Длина посередине ± 2 , Ширина посередине ± 2 | |
| 38. Обтачка и подзор кармана | Параллельно оси сим- метрии, проведенной вдоль детали | 5 | 10 | 10 | Длина посередине ± 2 , Ширина посередине ± 2 | |

Продолжение табл. 1

| Наименование детали | Направление нитей основы ткани в детали кроя | Пределы отклонения в детали кроя | | | от основных измерений детали, мм |
|--|--|----------------------------------|---------------------|---|--|
| | | от направления нитей основы, % | | | |
| | | хлопчатобумажных | натуральных льняных | продвинутых, синтетических, искусственных | |
| 39. Обтачка к верхним срезам спинки и переду полукомбинезона, обтачка верхних срезов задних половинок брюк, комбинезона, обтачка низа брюк | Параллельно линии, проведенной посередине поперек детали | 2 | 2 | 2 | Длина посередине ± 2 Ширина посередине ± 2 |
| 40. Клапан кармана, подкладка кармана (черт. 46) | Параллельно оси симметрии, проведенной поперек детали | 3 | 5 | 5 | Длина посередине ± 2 Ширина посередине ± 2 |
| ТКАНЬ ПОДКЛАДКИ | | | | | |
| 41. Спинка: целая (черт. 47) | Параллельно оси симметрии, проведенной вдоль детали | 5 | — | — | Длина посередине ± 4 Ширина в самом узком месте и по низу ± 3 |
| на двух частях (черт. 48) | Параллельно среднему срезу от линии талии до низа | 5 | — | — | Длина посередине ± 4 Ширина в самом узком месте и по низу ± 3 |
| кокетка спинки (черт. 49) | Параллельно оси симметрии, проведенной вдоль детали | 3 | — | — | Длина посередине ± 2 Ширина в самом узком месте ± 3 |
| 42. Полочка (черт. 50) | Параллельно бортовому срезу от линии грудины проймы вниз | 5 | — | — | Длина от угла плечевого среза и горловины |

Продолжение табл. 1

| Наименование детали | Направление нитей основы ткани в деталях кроя | Предельное отклонение в деталях кроя | | | от основных измерений деталей, мм |
|---|---|---|---------|--|---|
| | | от направления нитей основы, %, тканей с проплаткой и без нее | | | |
| | | хлопчатобумажных | льняных | пересеченных, синтетических, искусственных | |
| 43. Боковая часть полочки (черт. 51) | Совпадает с направлением нитей основы полочки | 5 | — | — | до низа параллельно краю борта ± 4 . Шерога на уровне глубины проймы, линии талии, по низу ± 3 |
| 44. Верхняя и нижняя части рукавов (черт. 52); в куртках, плащах в комбинезонах | Параллельно линии, соединяющей верхний и нижний углы переднего среза То же | 5 | — | — | Длина посередине ± 4 . Ширина в самом узком месте ± 3 |
| 45. Рукав целый (черт. 53) | Параллельно линии, проведенной посередине вдоль детали | 15 | — | — | Длина посередине ± 4 . Ширина на уровне глубины проймы и по низу То же |
| 45. Напульсник | Параллельно оси симметрии, проведенной вдоль детали | 8 | — | — | Длина от высшей точки оката до низа ± 4 . Ширина на уровне глубины проймы и по низу ± 3 |
| | | 5 | — | — | Длина посередине ± 2 . Ширина посередине ± 2 |

Продолжение табл. 1

| Наименование детали | Направление линий ословых тачки в деталях кроя | Предельное отклонение в мм при крое | | | от основных размеров деталей, мм |
|---|--|---|---------------|--|---|
| | | от направления нитей ословых, тканей с пропиткой и без нее | | | |
| | | хлопчатобумажных | искусственных | прозрачных, синтетических, искусственных | |
| 47. Ветрозащитный клапан, подбородочная часть, обтачка плечевой накладке, обтачка плавки потайной застежки, внутренний накладной карман, обтачка борта и подборта | Параллельно линии, проведенной посередине вдоль детали | 5 | — | — | Длина посередине ± 2 , Ширина посередине ± 2 |
| 48. Подкладка бокового кармана: с листочкой (черт. 54а) | Параллельно линии притачивания | 5 | — | 5 | Длина посередине ± 3 , Ширина посередине ± 3 |
| с клапаном (черт. 54б) | Параллельно линии, проведенной посередине вдоль детали | 5 | — | 5 | То же |
| 49. Подкладка мехового воротника утеплителя куртки (черт. 55) | Параллельно линии, проведенной из нижней точки середины воротника в угол, образуемый срезами уступа и отлета | 5 | — | — | Длина посередине ± 2 , Ширина посередине ± 2 |
| 50. Обтачка нижнего воротника утеплителя (черт. 56) | Параллельно оси сам-метрии, проведенной посередине поперек детали | 5 | — | — | Длина посередине ± 2 , Ширина посередине ± 2 |

Продолжение табл. 1

| Назначение детали | Направление нитей основы ткани в деталях кроя | Предельное отклонение в деталях кроя | | | | от основных измерений детали, мм |
|--|--|--------------------------------------|-----------------|---|--|----------------------------------|
| | | от направления нитей основы, % | | от основных измерений детали, мм | | |
| | | хлопчатобумажных | парусин льняных | прорезиненных, синтетических, искусственных | от основных измерений детали, мм | |
| 51. Обтачка швов втачивания рукавов | Параллельно оси симметрии, проведенной поперек детали | 20 | — | — | Длина посередине ± 2 , Ширина посередине ± 2 | |
| 52. Передняя половинка брюк, передняя часть комбинезона (черт. 57) | Параллельно линии, соединяющей точки середины ширины пояса-брюк внизу и на уровне колена | 6 | — | — | Длина по боковому срезу ± 4 , Ширина внизу и на уровне колена ± 3 | |
| 53. Задняя половинка брюк, задняя часть комбинезона (черт. 58) | То же | 8 | — | — | Длина по боковому срезу ± 4 , Ширина внизу и на уровне колена ± 3 | |
| 54. Пояс брюк, пояс утеплителя брюк (черт. 59) | Параллельно линии, проведенной посередине вдоль детали | 5 | — | — | Длина посередине ± 3 , Ширина посередине ± 2 | |
| 55. Откосок | Параллельно внутреннему срезу | 10 | — | — | Длина посередине ± 2 , Ширина посередине ± 2 | |
| 56. Клапан | Параллельно верхнему срезу | 5 | — | — | Длина посередине ± 2 , Ширина посередине ± 2 | |
| 57. Гуашфик и обтачка банта (черт. 60а) | Параллельно прилегающим срезам | 5 | — | — | Длина посередине ± 2 , Ширина посередине ± 2 | |

Продолжение табл. 7

| Наименование детали | Направление нитей основы ткани в детали кроя | Пределы отклонения в детали кроя | | | от основных измерений детали, мм |
|--|---|----------------------------------|----------|---|--|
| | | от направления нитей основы, % | | | |
| | | зачастую-бумажных | парусных | спортивных, текстильных, носовых, искусственных | |
| 48. Штрипка, полоска для закрепления металлической петли, подкладка кармана брюк | Параллельно линии, проведенной посередине вдоль детали | 5 | — | — | Длина посередине ± 2 Ширина посередине ± 2 |
| 49. Манжета брюк | Параллельно линии, проведенной посередине вдоль детали | 5 | — | — | Длина посередине ± 2 Ширина посередине ± 2 |
| 60. Подзащелка (черт. 60б) | Под углом 45° к осн симметрии детали | 5 | — | — | Длина посередине ± 2 Ширина посередине ± 2 |
| 61. Карман для пистолета (черт. 61) | Параллельно или перпендикулярно срезу входа в карман | — | — | 30 | Длина входа в карман ± 3 Глубина кармана от середины входа до середины низа ± 3 |
| 62. Карман для обоев (черт. 62) | То же | — | — | 30 | Длина посередине ± 2 Ширина посередине ± 2 |
| 63. Карман для часов | Параллельно оси симметрии, проведенной вдоль или поперек детали | 5 | — | — | Длина посередине ± 3 Ширина посередине ± 3 |

Продолжение табл. 1

| Наименование детали | Направление нитей основы ткани в детали кроя | Предельное отклонение в детали кроя | | | от основной измеренной детали, мм |
|--|---|-------------------------------------|-----------|---------------------------------------|---|
| | | от направления нитей основы, % | | прорезываемых, светостоек, по-разному | |
| | | хлопчатобумажных | шерстяных | | |
| 64. Прокладка плечевых поясов (черт. 63) | Перпендикулярно линии полузапаса | 50 | — | — | Длина по бортовому срезу ± 4 . Ширина детали ± 4 |
| 65. Прокладка борта | То же | 5 | — | — | Длина по краю борта ± 3 . Ширина поперек ± 3 |
| 66. Прокладка воротника (черт. 64) | Совпадает с направлением нитей основы анжю него воротника | 5 | — | — | Длина поперек ± 3 . Ширина поперек ± 2 |
| 67. Прокладка в стойку воротника | Параллельно оси симметрии, проведенной поперек детали | 45 | — | — | Длина поперек ± 3 . Ширина поперек ± 3 |
| 68. Прокладка в колышки воротника (черт. 65) | Параллельно линии раската | 3 | — | — | Длина поперек ± 2 . Ширина поперек ± 2 |
| 69. Прокладка пояса брюк | Параллельно выкройки срезу детали | 5 | — | — | Длина поперек ± 3 . Ширина поперек ± 2 |
| 70. Прокладка погоны (черт. 66) | Параллельно оси симметрии, проведенной вдоль детали | 3 | — | — | Длина поперек ± 2 . Ширина поперек ± 2 |

ПРИКЛАДНЫЕ МАТЕРИАЛЫ

Продолжение табл. 1

| Наименование детали | Направление нитей основы тканей в детали кроя | Предельное отклонение в детали кроя | | | | от основных измерений детали, мм |
|--|---|--|-------------------|---|---|-------------------------------------|
| | | от направленной нитей основы, % тканей с попутной и без нее | | проклевыва- ния, свитоты- пески, ис- кусственные | от основных измерений детали, мм | |
| | | Заблуждо- бумажных | излишне длиных | | | |
| 71. Прокладка под пу- говицы, кнопки и петли | Параллельно оси сим- метрии, проведенной вдоль детали | 5 | — | 5 | Длина посередине ± 3 Ширина посередине ± 3 | |
| 72. Прокладка листоч- ка, вставка, бретель, со- единительной лямки бр- тели, манжеты (черт. 67) | То же | 3 | — | — | Длина посередине ± 2 Ширина посередине ± 2 | |
| 73. Прокладка клапана | Параллельно оси сим- метрии, проведенной поперек детали | 3 | — | — | Длина посередине ± 3 Ширина посередине ± 3 | |
| 74. Долевик под кар- ман | Параллельно лямки, проведенной посередине вдоль детали | 5 | — | — | Длина посередине ± 2 Ширина посередине ± 2 | |
| 75. Прокладка в отко- сов | Параллельно внутрен- нему срезу | 10 | — | — | Длина посередине ± 3 Ширина посередине ± 3 | |

Примечания:

1. Долевое направление в верхних воротниках из искусственного меха на трикотажной основе должно быть параллельно направлению летельных столбиков.
2. Допускается раскраивать нижний воротник, стойку воротника и нижнего воротника изделий из прорезиненных тканей с отклонениями от направления нитей основы до 30 %; в верхних воротниках из искусственного меха рас-
полагать детали по уточной нити или с отклонением от нити основы до 40 %.

3. Допускается располагать по уточной нити: в куртках — утеплительный клапан, воротник, нижний воротник, манжеты, клапаны карманов, пояс, обтачки низа рукавов и обтачки низа, детали капюшона из прорезиненной ткани и ткани с водоотталкивающей пропиткой, внутренние накладные карманы из капроновой ткани с пленочным покрытием; в брюках — шлевки, утеплительный клапан, клапаны, пояс при обработке его корсажной лентой; под углом 45° к направлению нити основы — обтачки срезов пройм и воротника утеплителя, карман для пистолета, карман для обоймы.

4. Долевое направление в деталях из ватина должно совпадать с направлением нитей основы соответствующих деталей верха, предельные отклонения от долевого направления в деталях ватина — 10 %.

Допускается во втором слое ватина располагать детали по уточной нити деталей верха.

Таблица 2

| Наименование детали | Место расположения, количество и величина надставок | Технологические требования |
|--|---|---|
| ТКАНЬ ВЕРХА | | |
| 1. Спинка: в куртках (черт. 1) в защитных плащах | — — | Смещение боковых швов в сторону полочки до 5 см Смещение боковых швов в сторону полочки до 6 см |
| 2. Полочка: в куртках (черт. 5, 6) в защитных плащах | — — | Смещение боковых швов в сторону спинки до 3 см То же |
| 3. Подборт (черт. 10) | Одна или две надставки длиной не менее 6 см | Шов стачивания должен располагаться в поперечном или для курток в косом направлении (со скосом не более 5 см) не ближе 2 см от петель и пуговиц. Надставки могут быть несимметричными |
| 4. Ветрозащитный клапан (черт. 11), планка потайной застежки, обтачка планки | Одна или две надставки длиной не менее 6 см | Шов стачивания должен располагаться в поперечном или для курток в косом направлении (со скосом не более 5 см), не ближе 2 см от петель и пуговиц. Надставки могут быть несимметричными |
| 5. Рукав цельный (черт. 14): в куртках, телогрейках в хлопчатобумажных куртках, плащах | Одна надставка в нижней части рукава, шириной сверху не более 8 см (для телогреек — не более 14 см), длиной — до уровня линии локтя Одна надставка в нижней части вдоль детали | — Шов стачивания не ближе 3 см и не далее 10 см от линии переднего переката |

Продолжение табл. 2

| Наименование детали | Место расположения, количество и величина надставок | Технологические требования |
|--|---|---|
| 6. Нижний воротник (черт. 28) | Из трех-четырех частей. Ширина надставок не менее 7 см по отлету, 4 см по шву втачивания в горловину | Швы стачивания должны располагаться в поперечном или косом направлении не ближе 2 см от плечевого шва |
| 7. Пояс: в куртках (и подкладка пояса) (черт. 20) | Одна или две надставки или из двух частей с расположением шва по линии сгиба или на расстоянии 2—3 см от сгиба со стороны подкладки пояса | Шов стачивания должен совпадать со средним швом спинки или смещен на 2—3 см по отношению к боковым швам куртки |
| в брюках (черт. 44) | Одна или две надставки | Шов стачивания должен располагаться в поперечном направлении не ближе 7 см от свободного конца |
| в комбинезонах (черт. 44) | То же | Шов стачивания должен располагаться в поперечном направлении не ближе 30 см от свободного конца |
| 8. Капюшон (черт. 31, 32) | Одна надставка в передней части не менее 6 см по ширине детали | Надставки могут быть несимметричными |
| 9. Обтачка лицевого выреза капюшона | Одна надставка длиной не менее 15 см | — |
| 10. Задняя половинка брок (черт. 36, 36) | Одна надставка сверху шириной по среднему срезу 5—8 см, у среза вытачки 3—4 см или надставка шириной по среднему срезу 5—8 см, у среза вытачки 3—4 см, по боковому шву 2—4 см. Одна надставка сверху шагового среза шириной по среднему срезу 7—12 см, длиной по срезу притачивания 15—25 см (для одежды из прорезиненных тканей 15—42 см) | — |
| 11. Усиленная накладка задней половинки брюк (черт. 37б) | Одна надставка шириной по среднему срезу 7—14 см, длиной по срезу притачивания 15—25 см | Надставки могут быть несимметричными Шов стачивания не должен совпадать со швом стачивания на задней половинке брюк. Надставки могут быть несимметричными |

| Наименование детали | Место расположения, количество и величина надставок | Технологические требования |
|--|---|--|
| 12. Ветрозащитный клапан, утеплительный клапан (черт. 43) | Одна надставка в долевом или поперечном направлении шириной не менее 6 см | — |
| 13. Бретель (черт. 45): верхняя | Одна надставка | Шов стачивания должен располагаться не ближе 30 см от мыса бретели |
| нижняя | Две надставки | Шов стачивания должен располагаться не ближе 20 см от мыса бретели |
| 14. Обтачка низа куртки и брюк | Одна надставка длиной не менее 8 см | Надставки могут быть несимметричными. Шов стачивания должен располагаться в поперечном направлении |
| 15. Обтачка низа рукавов | Из двух частей | То же |
| 16. Обтачка к верхним срезам спинки и переда полукombineзона | Одна или две надставки длиной не менее 15 см | — |
| 17. Обтачка верхних срезов задних половинок брюк комбинезона | Одна надставка | Шов стачивания должен располагаться над средним швом комбинезона |
| 18. Обтачка под пуговицы на спинке комбинезона | Одна надставка длиной не менее 10 см | — |
| 19. Гульфик и откосок, обтачка гульфика и откоска (черт. 42) | Одна надставка в нижней части детали | Шов притачивания надставки должен располагаться на расстоянии не менее 1,5 см от петель и пуговиц |
| 20. Хлястик | Из двух равных частей | Шов стачивания должен располагаться в поперечном или долевом направлении |
| 21. Подкладка хлястика | То же | Шов стачивания должен располагаться в поперечном направлении |
| 22. Манжета | » | Шов стачивания должен располагаться по перегибу детали |
| 23. Подкладка манжеты | Из двух равных частей | Шов стачивания должен располагаться в поперечном направлении |

Продолжение табл. 2

| Наименование детали | Место расположения, количество и величина надставок | Технологические требования |
|--|--|--|
| ТКАНЬ ПОДКЛАДКИ | | |
| 24. Спинка (черт. 47, 48) | Надставки шириной не менее 6 см и длиной не менее 10 см в любом месте и направлении, но не более двух на каждой части спинки | Смещение боковых швов на 3 см в сторону полочек. Шов притачивания надставки по плечевому срезу должен располагаться на расстоянии не менее 2 см от шва втачивания воротника. |
| 25. Полочка (черт. 50) | Надставка шириной не менее 6 см и длиной не менее 10 см, в любом месте и направлении, но не более двух | Надставки могут быть несимметричными Смещение боковых швов на 3 см в сторону спинки. Шов притачивания надставки должен располагаться на расстоянии не менее 2 см от шва втачивания воротника. |
| 26. Рукав целый (черт. 53) | Надставки шириной не менее 6 см и длиной не менее 10 см в любом месте и направлении, но не более трех | Надставки могут быть несимметричными Надставки могут быть несимметричными |
| 27. Рукав из двух частей (черт. 52): верхняя часть | Одна надставка шириной не менее 6 см и длиной не менее 10 см в любом месте и направлении или одна надставка вдоль детали шириной не менее 6 см | Надставки могут быть несимметричными |
| нижняя часть | То же | То же |
| 28. Ветрозащитный клапан | Одна или две надставки длиной не менее 8 см | Шов стачивания должен располагаться в поперечном направлении |
| 29. Планка потайной застежки куртки и комбинезона | То же | Шов стачивания должен располагаться в поперечном направлении, не ближе 2 см от петель |
| 30. Подборт, обтачка планки потайной застежки куртки и комбинезона | Две-три надставки длиной не менее 6 см | То же |
| 31. Задняя половинка брюк (черт. 58а) | Надставки сверху у пояса шириной по среднему срезу не более 15 см, по боковому — не более 10 см. | Надставки могут быть несимметричными |

| Наименование детали | Место расположения, количество и величина надставок | Технологические требования |
|------------------------------|--|--------------------------------------|
| 32. Пояс брюк из двух частей | Надставки сверху шагового среза шириной по среднему шву не более 15 см, по шву притачивания — не более 40 см Одна надставка в любом направлении | Надставки могут быть несимметричными |

ПРИКЛАДНЫЕ МАТЕРИАЛЫ

| | | |
|---|---|---|
| 33. Прокладка пояса брюк (пояс из двух частей) | Одна надставка в любом месте | Шов стачивания должен располагаться в поперечном или косом направлении |
| 34. Подкладка кармана с клапаном | Одна надставка | Шов стачивания должен располагаться посередине длины детали |
| 35. Подкладка кармана с листочкой в бокового кармана брюк | Одна надставка с расположением шва притачивания в долевом направлении | Шов притачивания должен располагаться по линии перегиба детали или не ближе 1 см от сгиба на внутренней стороне подкладки |
| 36. Прокладка в воротник | Из двух-четырех частей | Шов стачивания должен располагаться в поперечном или косом направлении |

УТЕПЛЯЮЩИЕ МАТЕРИАЛЫ

| | | |
|-----------------------------|---|--------------------------------------|
| 37. Спинка | Одна надставка в поперечном направлении на расстоянии не менее 6 см от нижних срезов пройм или в долевом направлении на расстоянии от бокового шва не менее 12 и не более 16 см | — |
| 38. Полочка | То же | — |
| 39. Рукав | Не более двух надставок в долевом или поперечном направлении, ширина надставки не менее 7 см | Надставки могут быть несимметричными |
| 40. Передняя половинка брюк | То же | То же |
| 41. Задняя половинка брюк | Не более двух надставок в долевом или поперечном направлении, ширина надставки не менее 7 см. | * |

Продолжение табл. 2

| Наименование детали | Место расположения, количество и величина надставок | Технологические требования |
|---------------------|--|----------------------------|
| | Надставки сверху шагового среза, шириной по среднему срезу не более 15 см, длиной по срезу притачивания не более 40 см | |

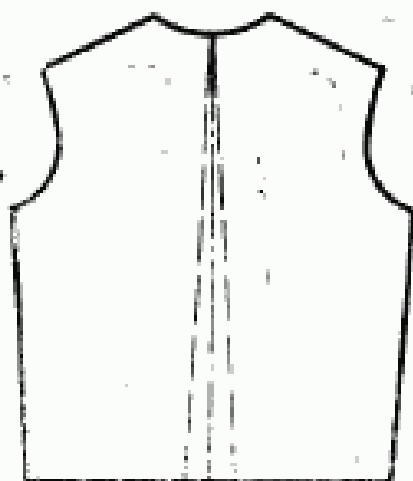
Примечания:

1. Направление нитей основы в надставках должно совпадать с направлением нитей основы в основных деталях. Для подкладочных тканей с полотняным переплетением возможно расположение нитей основы по линии притачивания надставок.

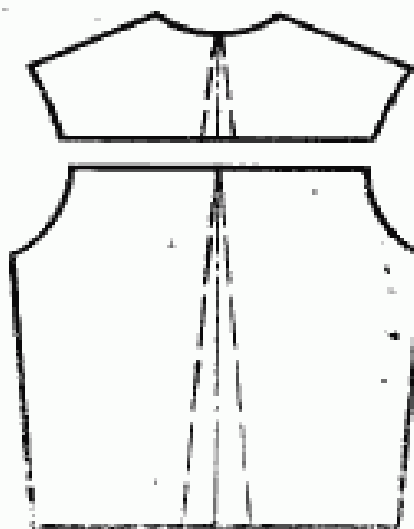
2. Места расположения надставок в первом и втором слоях ватина не должны совпадать.

3. Размер надставок определяют в готовом изделии.

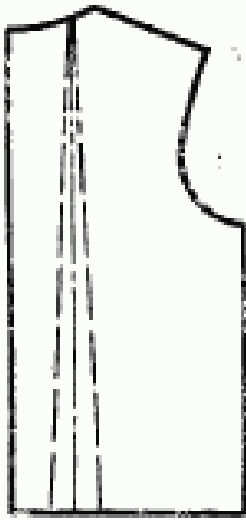
Детали из ткани верха



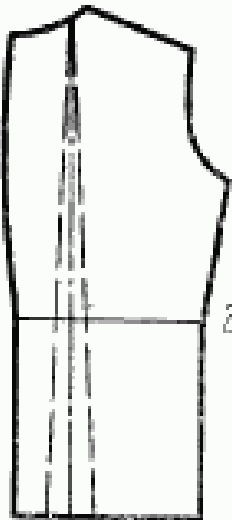
Черт. 1



Черт. 2

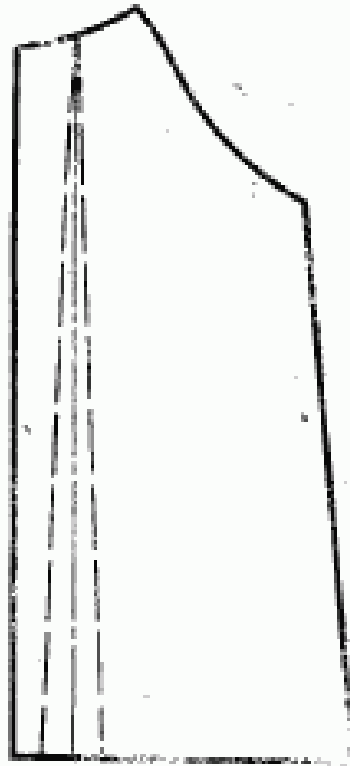


0



0

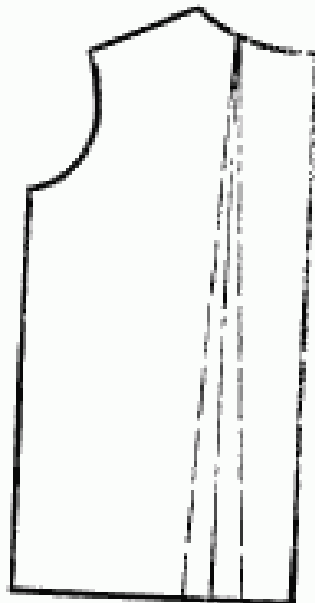
Черт. 3



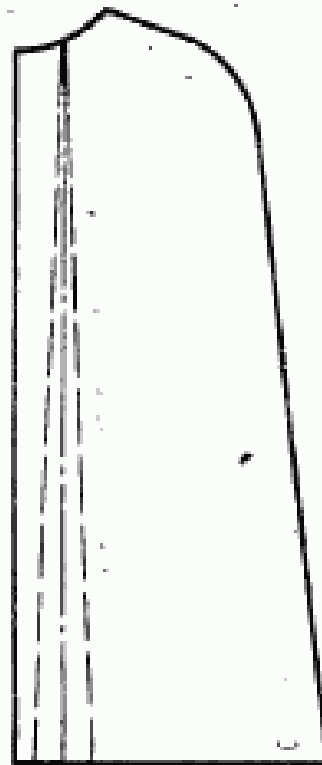
0



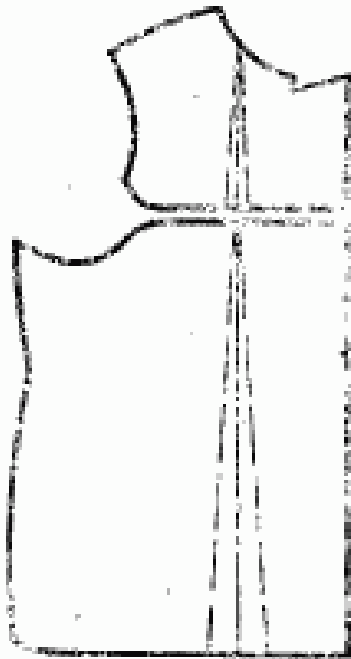
Черт. 4



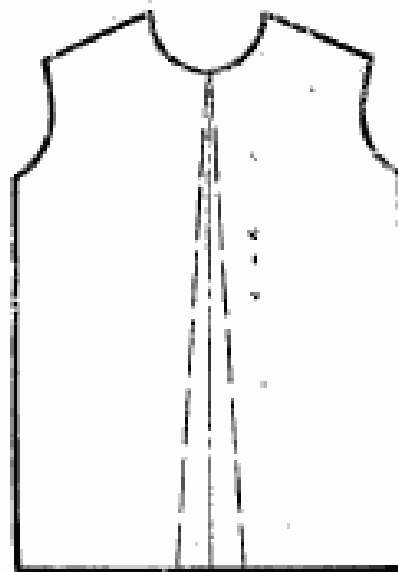
Черт. 5



Черт. 6



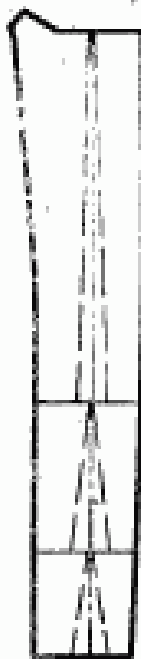
Черт. 7



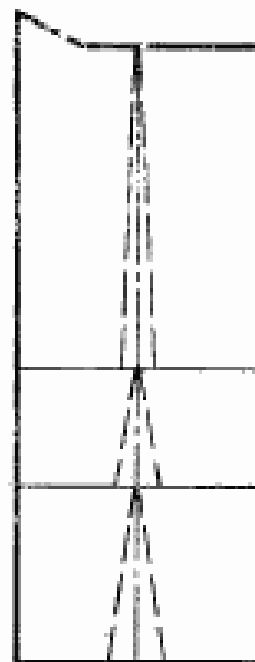
Черт. 8



Черт. 9

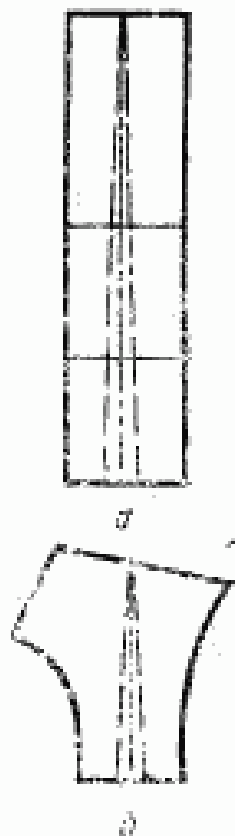


а

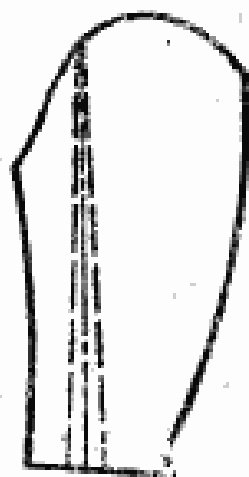


б

Черт. 10



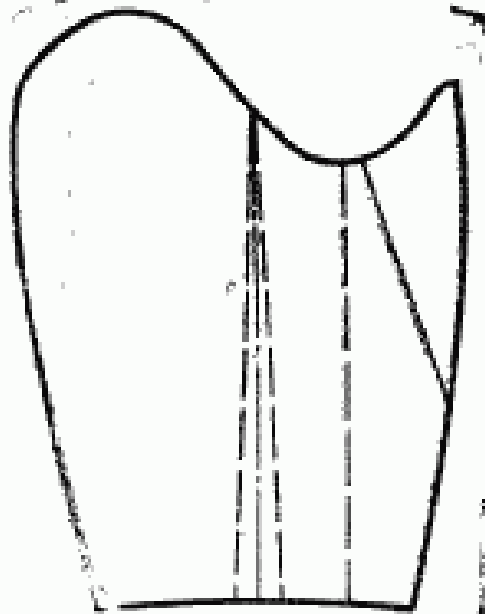
Черт. 11



Черт. 12



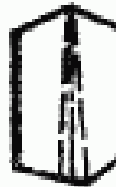
Черт. 13



Черт. 14

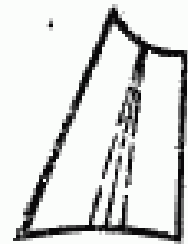


а



б

Черт. 15



а



б

в



г

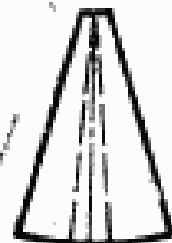
Черт. 16



Черт. 17



Черт. 18



Черт. 19



а



б



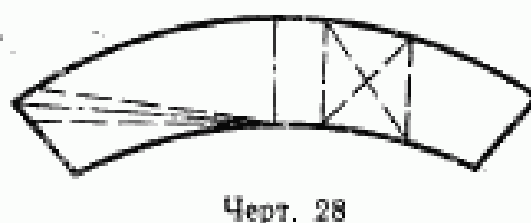
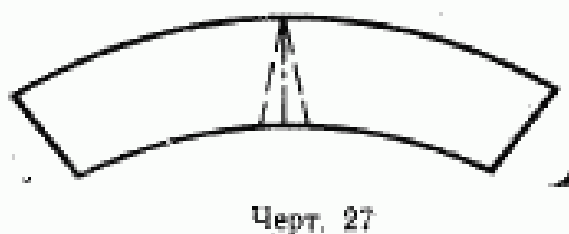
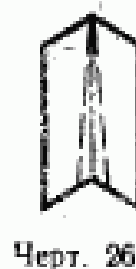
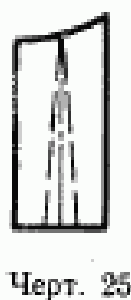
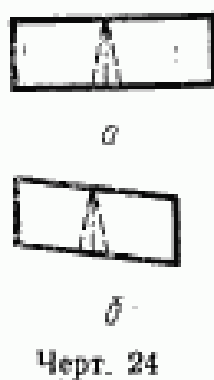
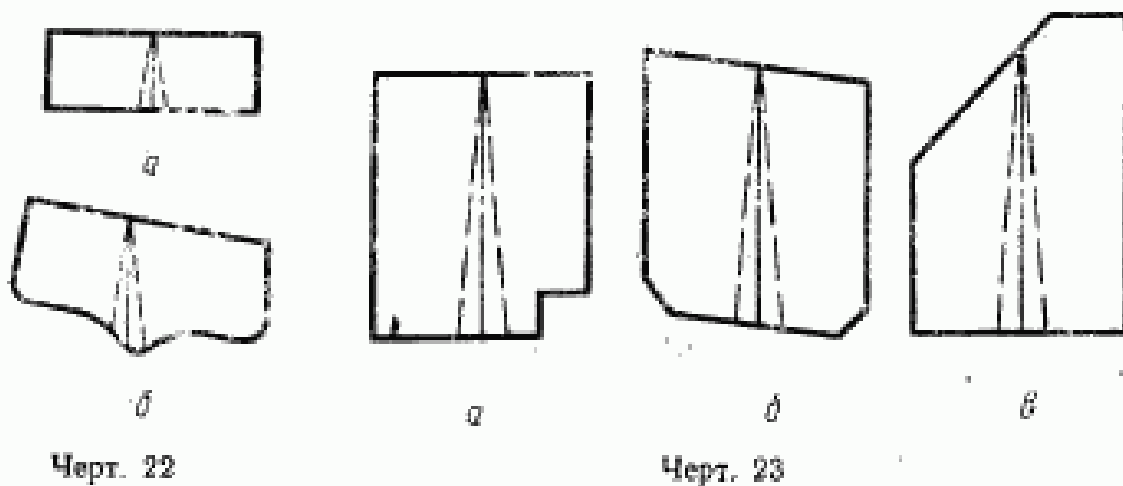
в

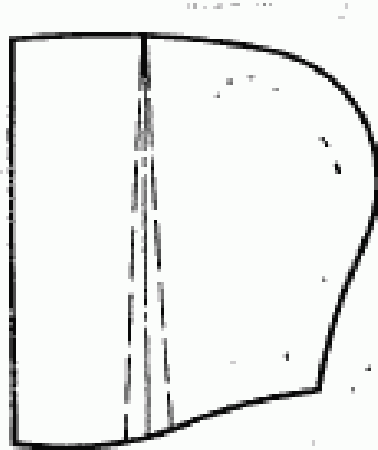


г

Черт. 20

Черт. 21





а

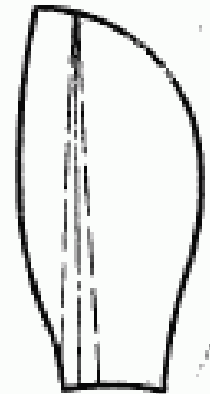


б

Черт. 31

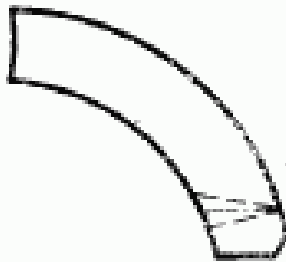


а



б

Черт. 32

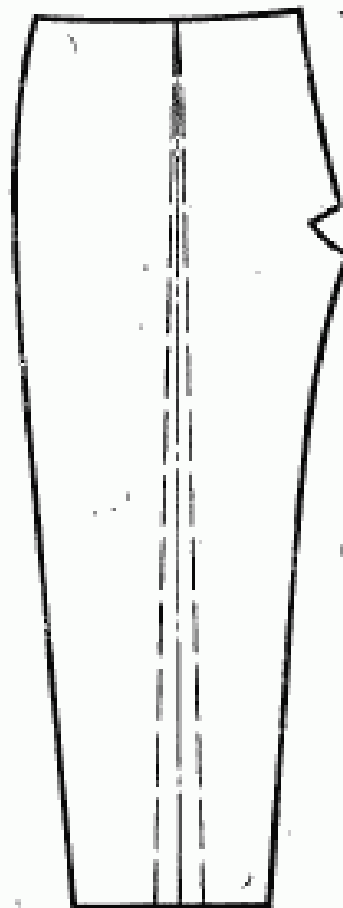


а

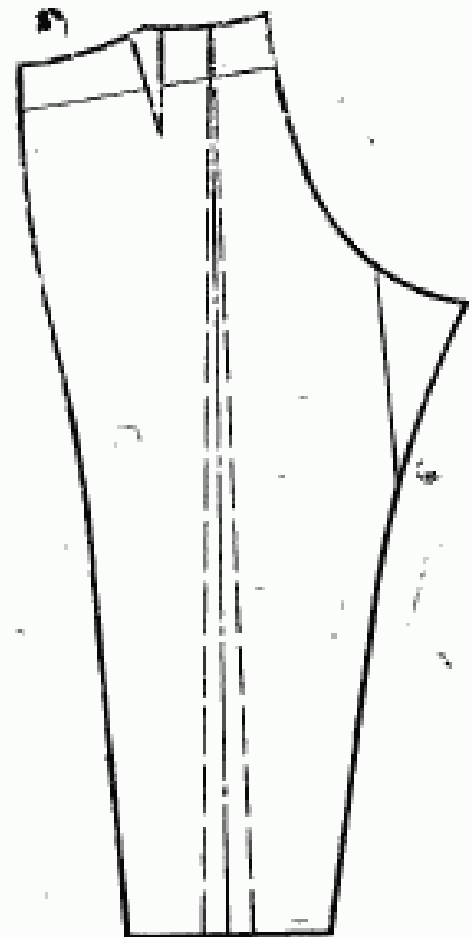


б

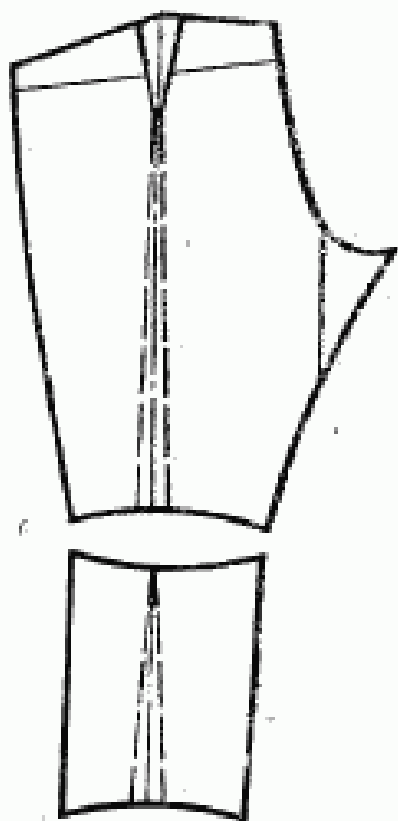
Черт. 33



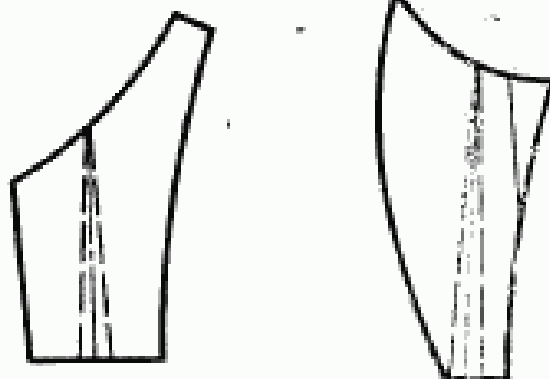
Черт. 34



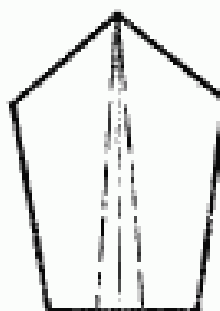
Черт. 35



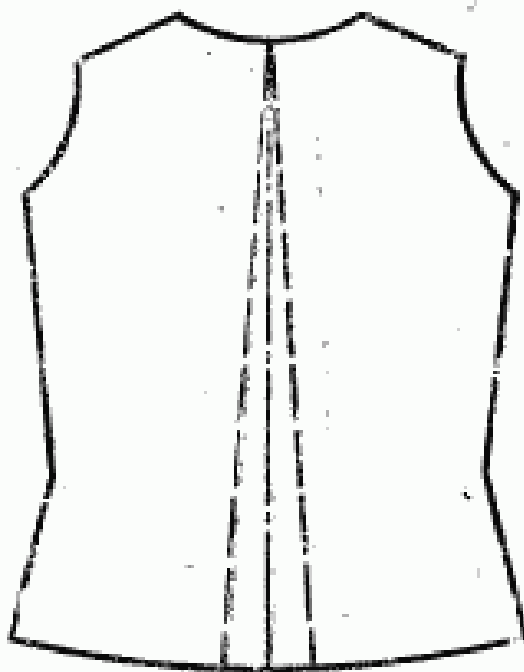
Черт. 36



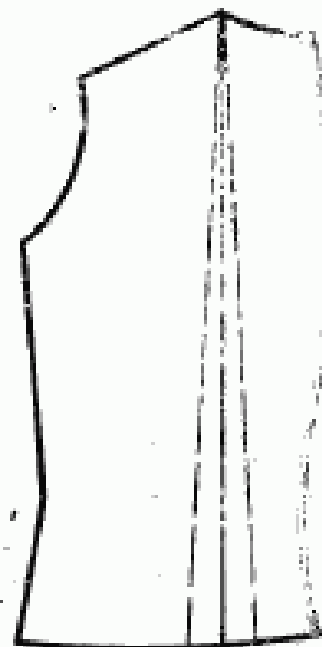
a



Черт. 37



a



b

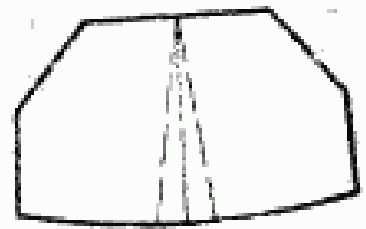
Черт. 38



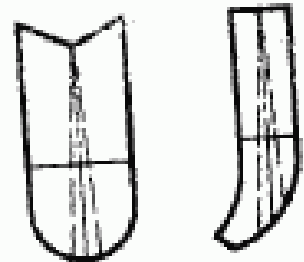
Черт. 39



Черт. 40



Черт. 41



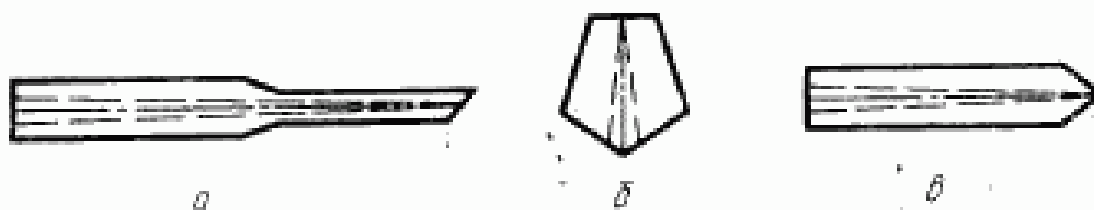
Черт. 42



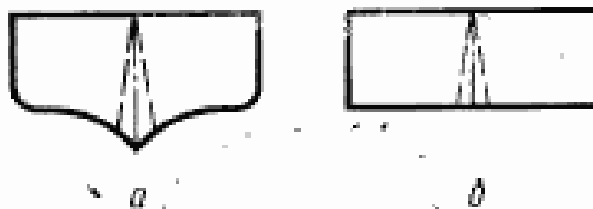
Черт. 43



Черт. 44

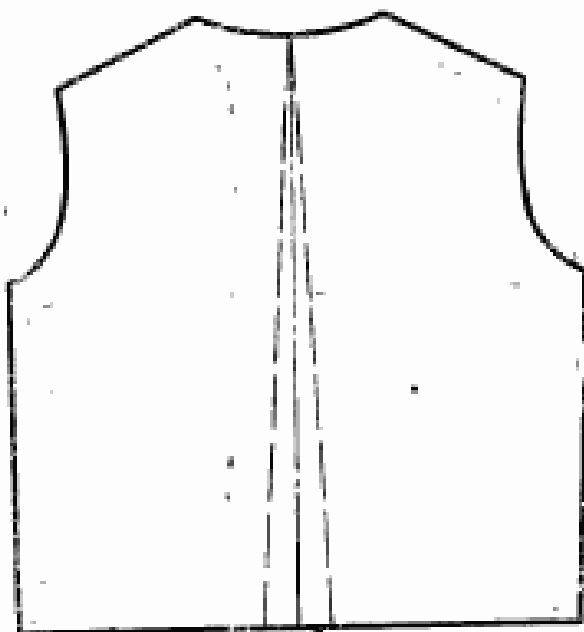


Черт. 45



Черт. 46

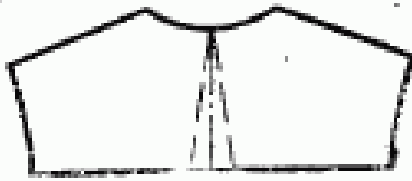
Детали из подкладочной ткани



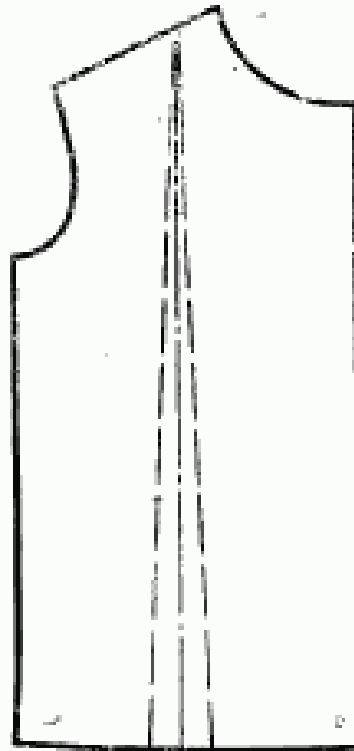
Черт. 47



Черт. 48



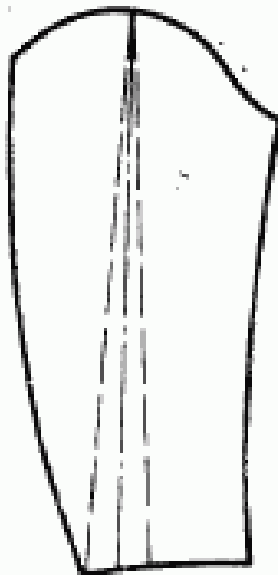
Черт. 49



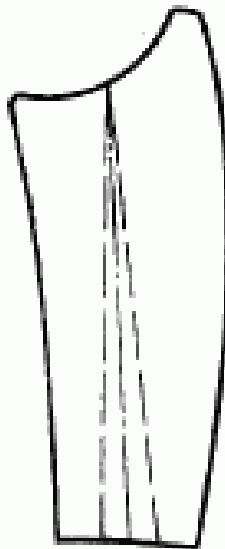
Черт. 50



Черт. 51



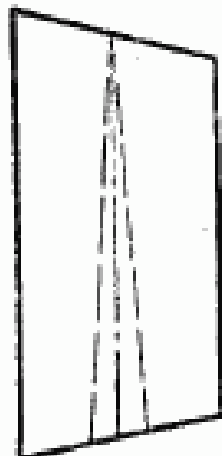
Черт. 52



Черт. 53



а

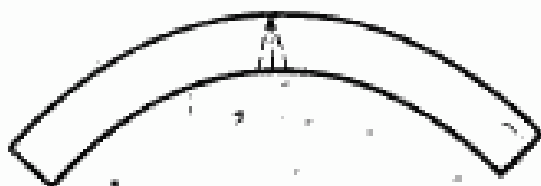


б

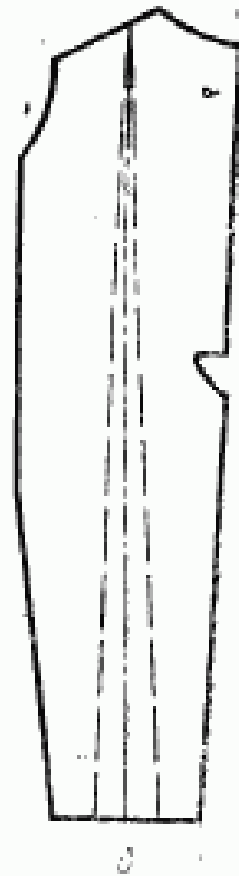
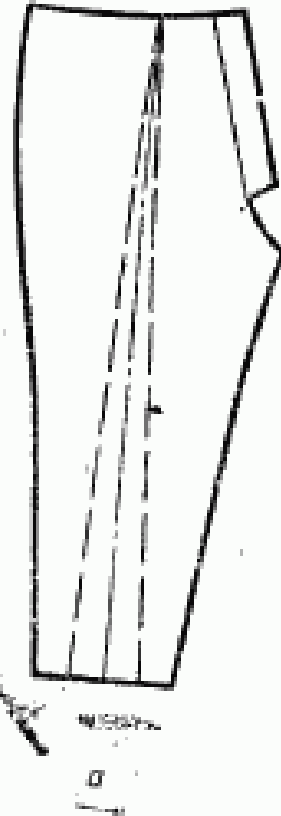
Черт. 54



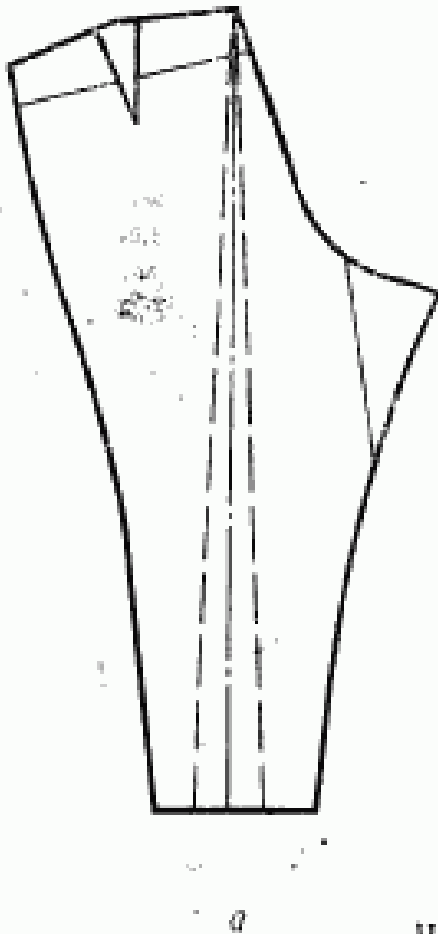
Черт. 55



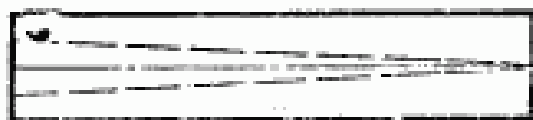
Черт. 56



Черт. 57



Черт. 58

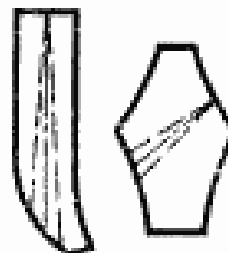


a



b

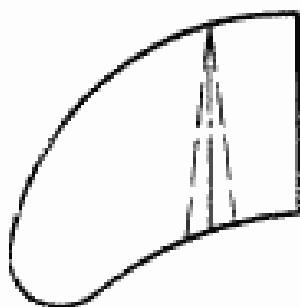
Черт. 59



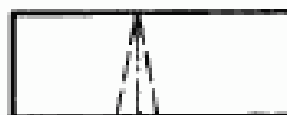
a

b

Черт. 60

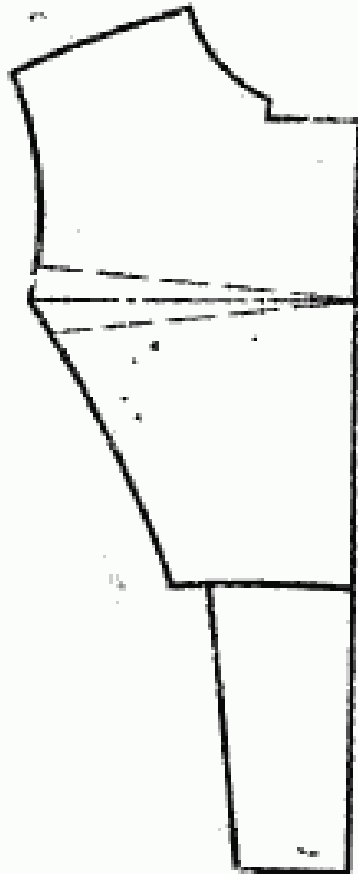


Черт. 61

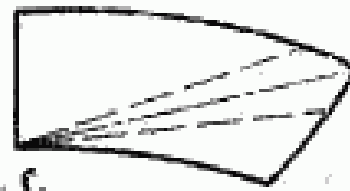


Черт. 62

Детали из прокладочной ткани



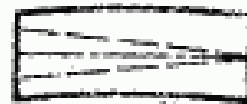
Черт. 63



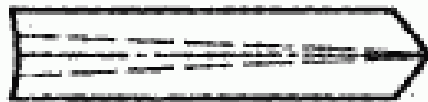
Черт. 64



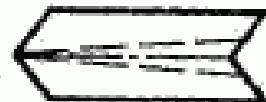
Черт. 65



Черт. 66



Черт. 67



Черт. 68

ИНФОРМАЦИОННЫЕ ДАННЫЕ

1. РАЗРАБОТАН И ВНЕСЕН Государственным комитетом по легкой промышленности при Госплане СССР

РАЗРАБОТЧИКИ

Б. А. Козлов, д-р техн. наук (руководитель темы); **М. М. Парыгина**, канд. техн. наук; **Л. В. Жидова**; **Н. Ф. Мушкатерова**; **И. И. Шабаева**

2. УТВЕРЖДЕН И ВВЕДЕН В ДЕЙСТВИЕ Постановлением Государственного комитета СССР по управлению качеством продукции и стандартам от 24.06.91 № 971

3. Срок первой проверки — 1995 г.
Периодичность проверки — 5 лет

4. ВЗАМЕН ГОСТ 20757—75

Редактор Т. П. Шашкина

Технический редактор Г. А. Теребинкина

Корректор А. И. Эюбан

Сдано в наб. 22.08.91 Подл. в печ. 20.12.91 Усл. п. л. 2,5. Усл. кр.-отт. 2,5. Уч.-изд. л. 2,52.
Тир. 845 экз. Цена 1 р.

Ордена «Знак Почета» Издательство стандартов, 123557, Москва, ГСП,
Новопрессненский пер., 3.

Калужская типография стандартов, ул. Московская, 256. Зак. 1546