



27.02.75

**ГОСУДАРСТВЕННЫЕ СТАНДАРТЫ  
СОЮЗА ССР**

---

**ДЕРЖАВКИ ЛЮНЕТНЫЕ  
К ТОКАРНО-РЕВОЛЬВЕРНЫМ  
СТАНКАМ**

**ГОСТ 21200—75; ГОСТ 21201—75**

**Издание официальное**

**ГОСУДАРСТВЕННЫЙ КОМИТЕТ СССР ПО СТАНДАРТАМ**

**МОСКВА**



2

ДЕРЖАВКИ ЛЮНЕТНЫЕ ДЛЯ ТАНГЕНЦИАЛЬНЫХ  
РЕЗЦОВ К ТОКАРНО-РЕВОЛЬВЕРНЫМ СТАНКАМ

Конструкция и размеры

Support holders for tangential cutters of turret lathes.  
Design and dimensions

ГОСТ  
21200—75\*

Взамен  
МН 1039—60

Постановлением Государственного комитета стандартов Совета Министров СССР  
от 28 октября 1975 г. № 2724 срок введения установлен

с 01.01.77

Проверен в 1981 г.

Несоблюдение стандарта преследуется по закону

1. Настоящий стандарт распространяется на люнетные державки для тангенциальных резцов к токарно-револьверным станкам.
2. Конструкция и размеры державок должны соответствовать указанным на черт. 1 и в табл. 1.

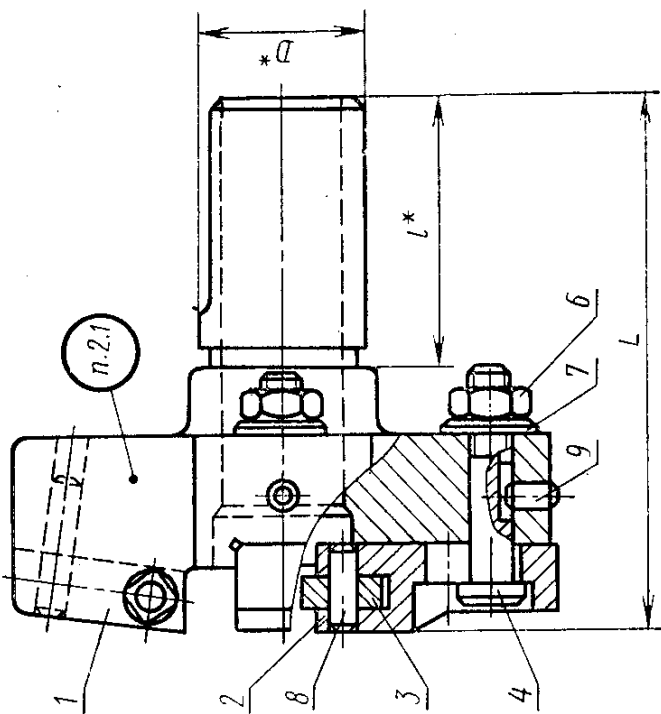
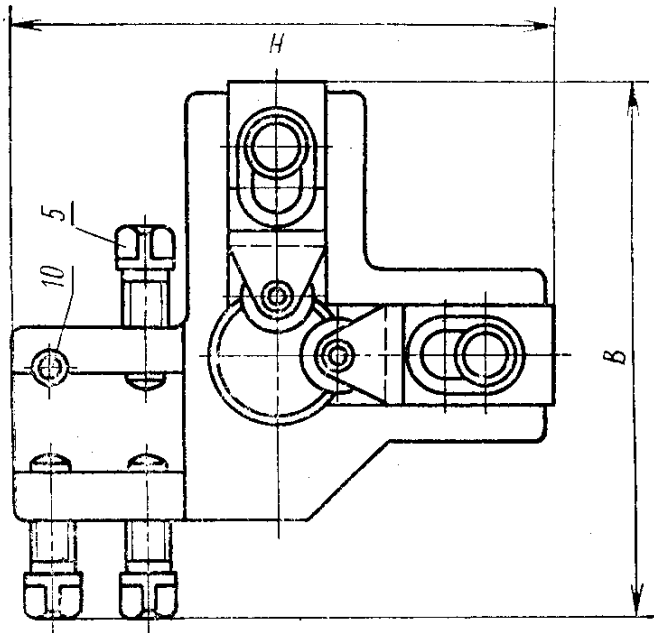
Издание официальное

Перепечатка воспрещена



\* Переиздание апрель 1982 г. с Изменением № 1,  
утвержденным в июле 1982 г. (ИУС № 6—1982 г.).

© Издательство стандартов, 1983



Черт. 1

\* Размеры для справок

## Размеры в мм

Обозначение державки	Применяемость	D	L	B	H	l	Диаметры обрабатываемых деталей		Сечение Резца	Масса, кг ≈	Поз. 1 Корпус Кол. 1	Поз. 2 Роликодержатель Кол. 2	Поз. 3 Ролик Кол. 2
							Наим.	Наиб.					
6531-0141		30						10×10	1,319	6531-0141/001			
6531-0142		32	104	107	110	50	8		1,359	6531-0142/001			6531-0141/003
6531-0143		30							1,319	6531-0143/001			
6531-0144		32						12×12	1,359	6531-0144/001			
6531-0145		38	138	120		63			2,107	6531-0145/001			
6531-0146		40			130		10		2,155	6531-0146/001			6531-0145/003
6531-0147		45	155	130		80			2,975	6531-0147/001			
6531-0148		50						16×16	3,075	6531-0148/001			

Обозначение деталей

Обозначение державки	Поз. 4 Палец Кол. 2	Поз. 5 Винт ГОСТ 1486-75 Кол. 3	Поз. 6 Гайка ГОСТ 5927-70 Кол. 2	Поз. 7 Шайба ГОСТ 11371-78 Кол. 2	Поз. 8*	Поз. 9	Поз. 10
6531-0141							
6531-0142							
6531-0143	6531-0141/004	M8×20.66.05	M8.6.05	2-8.0505	5т6×20		6т6×30
6531-0144							
6531-0145						3т6×10	
6531-0146	6531-0145/004	M10×25.66.05	M10.6.05	2-10.0505	6т6×25		8т6×40
6531-0147							
6531-0148							

Обозначение деталей

\* Материал штифта поз. 8 — сталь марки ШХ15 по ГОСТ 801-78 твердость — HRCэ 57 . . . 62.

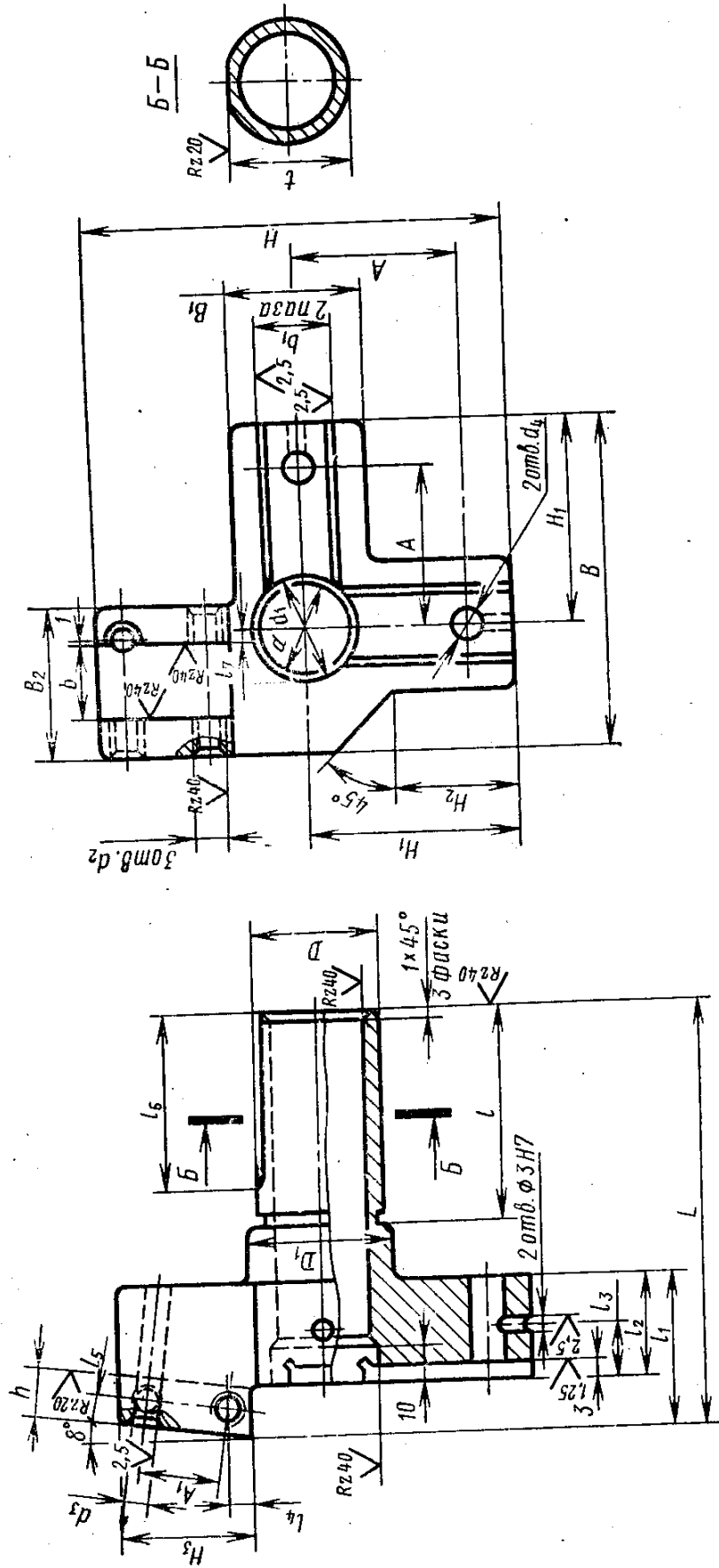
Пример условного обозначения державки диаметром D=30 мм для резца сечением 10×10 мм:

Державка 6531-0141 ГОСТ 21200-75

1, 2. (Измененная редакция, Изм. № 1).

2.1. Маркировать: обозначение державки и товарный знак предприятия-изготовителя.

3. Конструкция и размеры корпусов должны соответствовать указанным на черт. 2 и в табл. 2.



Черт. 2

Размеры в мм

Обозначение корпуса	D	b	L	B	H	A	A <sub>1</sub>	B <sub>1</sub>	B <sub>2</sub>	b <sub>1</sub> (перед. откл. по Н9)	D <sub>1</sub>	d	d <sub>1</sub>	d <sub>2</sub>	d <sub>3</sub> (перед. откл. по Н7)	H <sub>1</sub>	H <sub>2</sub>	H <sub>3</sub>	h	l	l <sub>1</sub>	l <sub>2</sub>	l <sub>3</sub>	l <sub>4</sub>	l <sub>5</sub>	l <sub>6</sub>	l <sub>7</sub>	t	Масса, кг ≈
6531-0141/001	30	16																	11						6		29,0	1,10	
6531-0142/001	32	100	80	100	39	18	32	38	18	40	23	26	M8		8	50	30	32		50	37	25	13	7	44	4	31,0	1,14	
6531-0143/001	30														6												29,0	1,10	
6531-0144/001	32	18																	13						7		31,0	1,14	
6531-0145/001	38	133	90	118	45			42	48	29	32					58	38			63	44		9	55	2	36,5	1,77		
6531-0146/001	40					20	40		20					M10								30	15				38,5	1,81	
6531-0147/001	45	24	150	104	126	50		48	58	32	38				8	63	40	17	80	48		10	9	72	6	43,5	2,63		
6531-0148/001	50																										48,5	2,73	

Пример условного обозначения корпуса размерами  $D=30$  мм;  $b=16$  мм:  
**Корпус 6531-0141/001 ГОСТ 21200-75**

(Измененная редакция, Изм. № 1).

3.1. (Исключен, Изм. № 1).

3.2. Неуказанные литейные радиусы — 2—3 мм.

3.3. Резьба — по ГОСТ 24705-81. Поле допуска резьбы — 7Н по ГОСТ 16093-81.

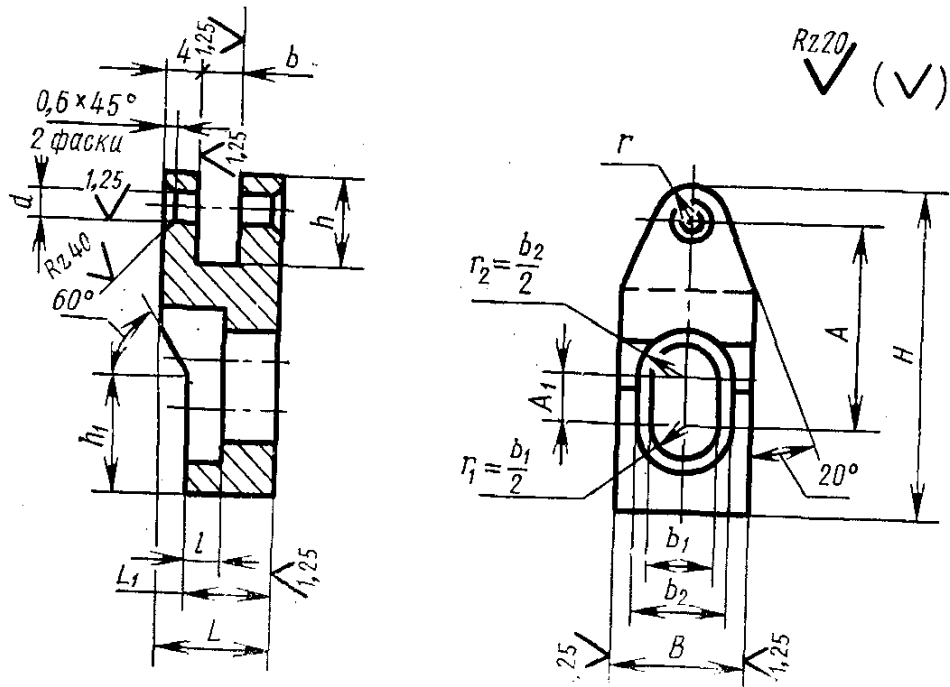
3.4. Фаски под резьбу — по ГОСТ 10549-80.

3.5. Канавка для выхода шлифовального круга — по ГОСТ 8820-69.

3.6. Шероховатость поверхностей канавки и фасок не регламентируется; шероховатость необработанных литейных поверхностей по ГОСТ 2789-73 должна быть  $Rz \leq 320$  мкм.

3.7. Остальные технические требования — по ГОСТ 17166-71.

4. Конструкция и размеры роликодержателей должны соответствовать указанным на черт. 3 и в табл. 3.



Черт. 3

Таблица 3

Размеры в мм

Обозначение роликодержателя	$B$ (пред. откл. по f9)	$H$	$d$ (пред. откл. по H7)	$A$	$A_1$	$L$	$L_1$
6531-0141/002	18	45	5	28	7	20	14
6531-0145/002	20	50	6	32	10	25	17

Продолжение табл. 3

Размеры в мм

Обозначение роликодержателя	$b$ (пред. откл. по H11)	$b_1$	$b_2$	$l$	$h$	$h_1$	$r$	Масса, кг $\approx$
6531-0141/002	6	9	14	4,5	14	17	5	0,051
6531-0145/002	8	11	16	5,5	17	20	6	0,068

Пример условного обозначения роликодержателя размером  $B=18$  мм:

Роликодержатель 6531-0141/002 ГОСТ 21200—75

(Измененная редакция, Изм. № 1).

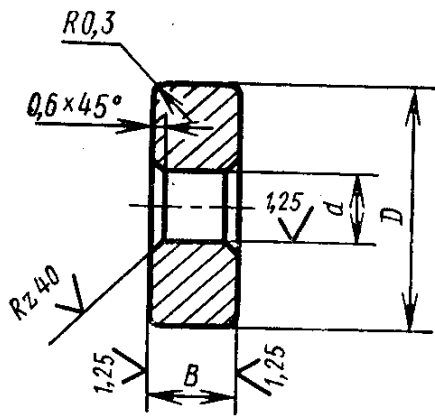
4.1. (Исключен, Изм. № 1).

4.2. Остальные технические требования — по ГОСТ 17166—71.



5. Конструкция и размеры роликов должны соответствовать указанным на черт. 4 и в табл. 4.

Таблица 4



Размеры в мм

Обозначение ролика	$D$ (пред. откл. по $h11$ )	$B$ (пред. откл. по $h9$ )	$d$ (пред. откл. по $F8$ )	Масс., кг $\approx$
6531-0141/003	16	6	5	0,008
6531-0145/003	20	8	6	0,018

Черт. 4

Пример условного обозначения ролика диаметром  $D=16$  мм:

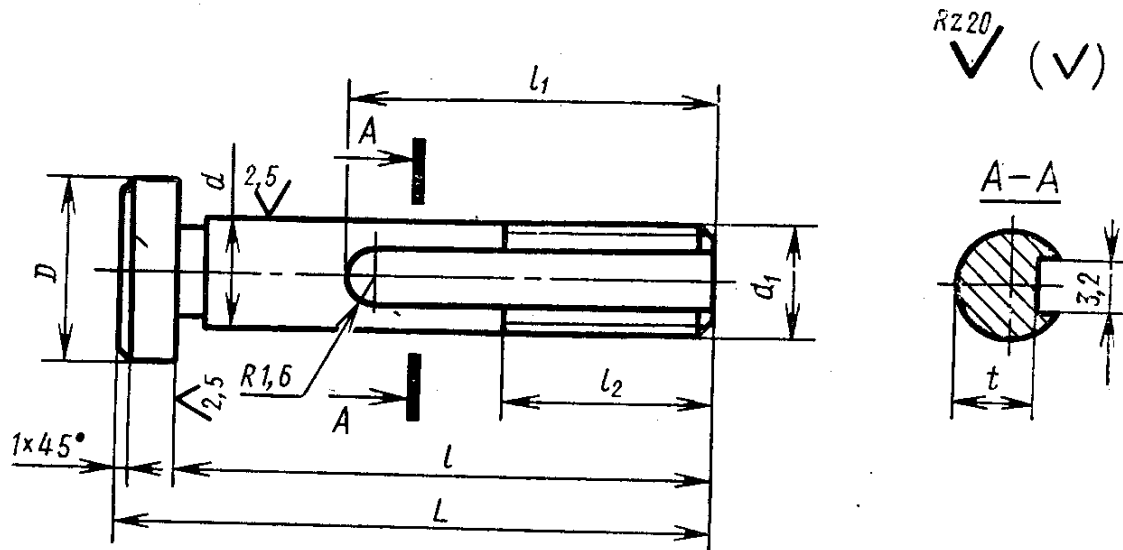
Ролик 6531-0141/003 ГОСТ 21200—75

(Измененная редакция, Изм. № 1).

5.1. (Исключен, Изм. № 1).

5.2. Остальные технические требования — по ГОСТ 17166—71.

6. Конструкция и размеры пальцев должны соответствовать указанным на черт. 5 и в табл. 5.



Черт. 5

Таблица 5

Размеры в мм

Обозначение пальца	$d$ (пред. откл. по $h9$ )	$D$	$L$	$d_1$	$l$	$l_1$	$l_2$	$t$	Масса, кг
6531-0141/004	8	13	44	M8	38	26	15	5	0,019
6531-0145/004	10	15	55	M10	48	36	18	7	0,037

Пример условного обозначения пальца диаметром  
 $d=8$  мм:

*Палец 6531-0141/004 ГОСТ 21200—75*

(Измененная редакция, Изм. № 1).

6.1. (Исключен, Изм. № 1).

6.2. Твердость — HRC<sub>a</sub> 37 . . . 42.

(Измененная редакция, Изм. № 1).

6.3. Резьба — по ГОСТ 24705—81. Поле допуска резьбы — 8g  
по ГОСТ 16093—81.

6.4. Фаска под резьбу — по ГОСТ 10549—80.

6.5. Канавка для выхода шлифовального круга — по ГОСТ  
8820—69.

6.6. Покрытие — Хим. Окс. прм (обозначение покрытия по  
ГОСТ 9.073—77).