

21200-75  
21201-75



ГОСУДАРСТВЕННЫЕ СТАНДАРТЫ  
СОЮЗА ССР

# ДЕРЖАВКИ ЛЮНЕТНЫЕ К ТОКАРНО-РЕВОЛЬВЕРНЫМ СТАНКАМ

ГОСТ 21200—75; ГОСТ 21201—75

Издание официальное



ГОСУДАРСТВЕННЫЙ КОМИТЕТ СССР ПО СТАНДАРТАМ  
МОСКВА



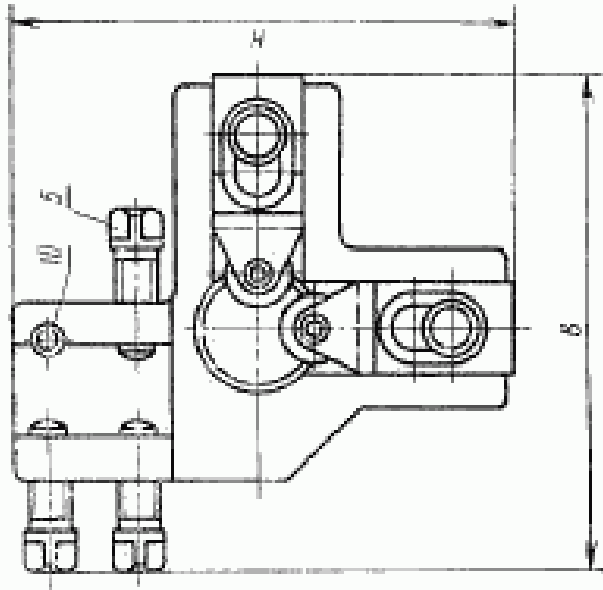
ГОСТ 21200-75, Державки люнетные для тангенциальных резцов к токарно-револьверным станкам. Конструкция и размеры  
Support holders for tangential cutters of turret lathes. Design and dimensions

**ДЕРЖАВКИ ЛЮНЕТНЫЕ ДЛЯ ТАНГЕНЦИАЛЬНЫХ  
РЕЗЦОВ К ТОКАРНО-РЕВОЛЬВЕРНЫМ СТАНКАМ****Конструкция и размеры**Support holders for tangential cutters of turret lathes.  
Design and dimensions**ГОСТ  
21200—75\***Взамен  
МН 1039—60**Постановлением Государственного комитета стандартов Совета Министров СССР  
от 28 октября 1975 г. № 2724 срок введения установлен****с 01.01.77****Проверен в 1981 г.****Несоблюдение стандарта преследуется по закону**

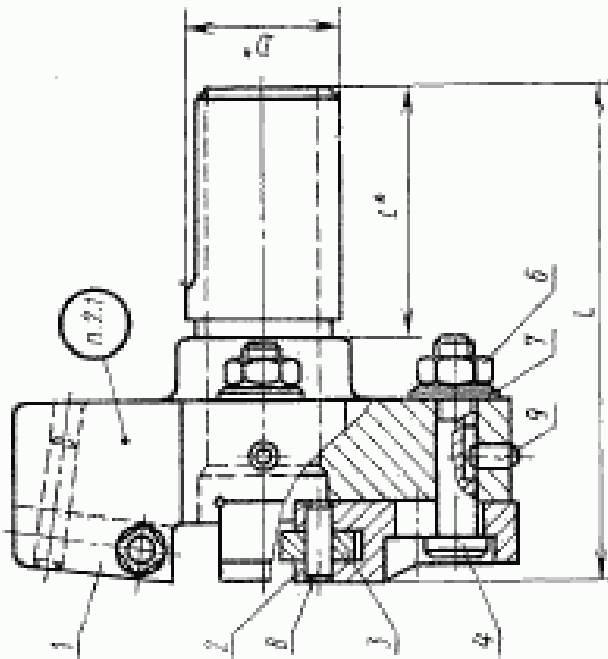
1. Настоящий стандарт распространяется на люнетные державки для тангенциальных резцов к токарно-револьверным станкам.
2. Конструкция и размеры державок должны соответствовать указанным на черт. 1 и в табл. 1.

**Издание официальное****Перепечатка воспрещена***\* Переиздание апрель 1982 г. с Изменением № 1,  
утвержденным в июле 1982 г. (ИУС № 6—1982 г.).***© Издательство стандартов, 1983**

1



Черт. 1



\* Размеры для справок

Таблица 1

## Размеры в мм

Обозначение державки	D	L	B	M	Г	Диаметры об- рабатываемых деталей		Сечение шпинделя	Масса, кг	Поз. 1 Корпус Код. 1	Поз. 2 Радиосдержатель Код. 2	Поз. 3 Ролик Код. 3
						Мин.	Макс.					
6531-0141	30							10×10	1,319	6531-0141/001		
6531-0142	32	104	107	110	50	8	22		1,359	6531-0142/001	6531-0141/002	6531-0141/003
6531-0143	30								1,319	6531-0143/001		
6531-0144	32							12×12	1,359	6531-0144/001		
6531-0145	38	138	120		63				2,107	6531-0145/001		
6531-0146	40			130		10	28		2,155	6531-0146/001	6531-0145/002	6531-0145/003
6531-0147	45	155	130		80				2,975	6531-0147/001		
6531-0148	50							16×16	3,075	6531-0148/001		

Продолжение табл. 1

Обозначение державки	Поз. 4 Палец Кол. 2	Поз. 5 Винт ГОСТ 1486—75 Кол. 2	Шайба Поз. 6 Гайка ГОСТ 5927—70 Кол. 2	Мат. Поз. 7 ШХ15 ГОСТ 11371—78 Кол. 2	Поз. 8*	Поз. 9	Поз. 10		
								Штифт ГОСТ 3128—70	
								Кол. 2	Кол. 1
Обозначение деталей									
6531-0141	6531-0141/004	M8×20.66.05	M8.6.05	2—8.0505	5m6×20		6m6×30		
6531-0142						3m6×10			
6531-0143									
6531-0144									
6531-0145	6531-0145/004	M10×25.66.05	M10.6.05	2—10.0505	6m6×25		8m6×40		
6531-0146									
6531-0147									
6531-0148									

\* Материал штифта поз. 8 — сталь марки ШХ15 по ГОСТ 601—78 твердость — HRCэ 57 . . . 62.

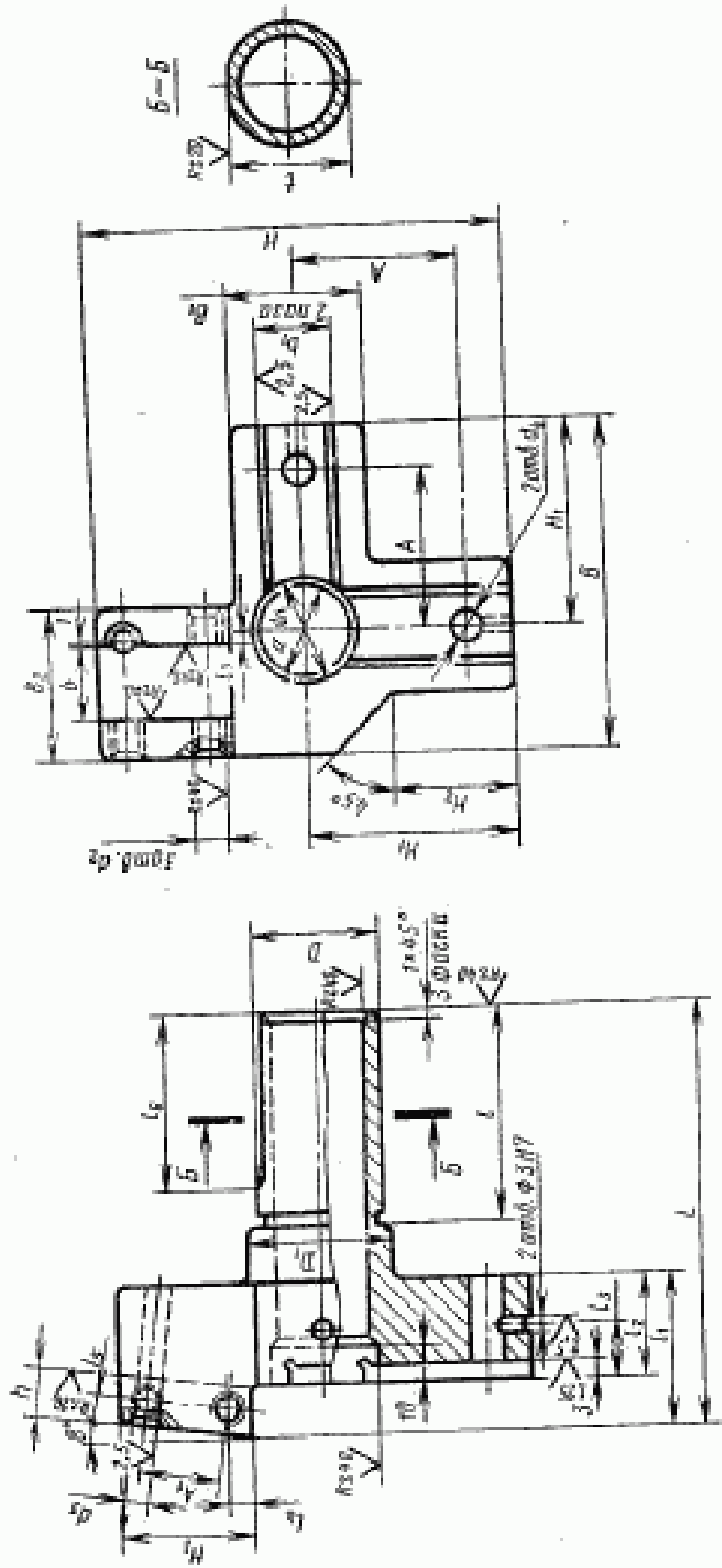
Пример условного обозначения державки диаметром  $D=30$  мм для реза сечением  $10 \times 10$  мм:

Державка 6531-0141 ГОСТ 21200—75

1, 2. (Измененная редакция, Изм. № 1).

2.1. Маркировать: обозначение державки и товарный знак предприятия-изготовителя.

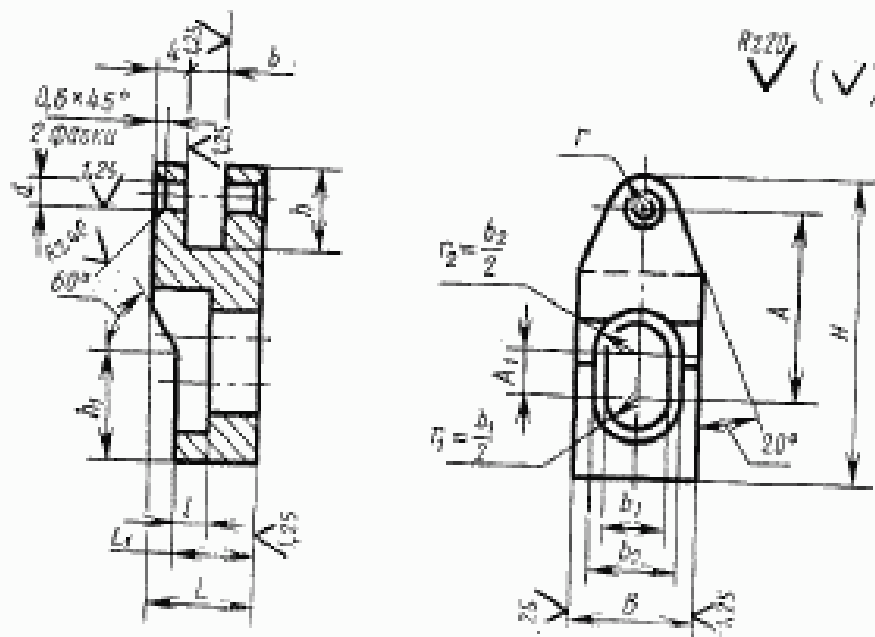
3. Конструкция и размеры корпусов должны соответствовать указанным на черт. 2 и в табл. 2:



Черт. 2



4. Конструкция и размеры роликодержателей должны соответствовать указанным на черт. 3 и в табл. 3.



Черт. 3

Таблица 3

Размеры в мм

Обозначение роликодержателя	$B$ (пред. откл. по F9)	$H$	$d$ (пред. откл. по H7)	$A$	$A_1$	$L$	$L_1$
6531-0141/002	18	45	5	28	7	20	14
6531-0145/002	20	50	6	32	10	25	17

Продолжение табл. 3

Размеры в мм

Обозначение роликодержателя	$\delta$ (пред. откл. по H11)	$b_1$	$b_2$	$l$	$h$	$h_1$	$r$	Масса, кг
6531-0141/002	6	9	14	4,5	14	17	5	0,051
6531-0145/002	8	11	16	5,5	17	20	6	0,068

Пример условного обозначения роликодержателя размером  $B=18$  мм:

Роликодержатель 6531-0141/002 ГОСТ 21200—75

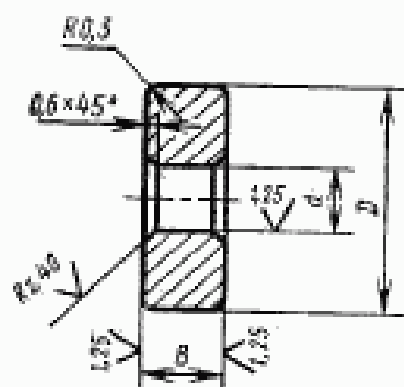
(Измененная редакция, Изм. № 1).

4.1. (Исключен, Изм. № 1).

4.2. Остальные технические требования — по ГОСТ 17166—71.



5. Конструкция и размеры роликов должны соответствовать указанным на черт. 4 и в табл. 4.



Черт. 4

Таблица 4

Размеры в мм				
Обозначение ролика	$D$ (пред. откл. по h11)	$B$ (пред. откл. по h9)	$d$ (пред. откл. по F8)	Масса, кг
6531-0141/003	16	6	5	0,008
6531-0145/003	20	8	6	0,018

Пример условного обозначения ролика диаметром  $D=16$  мм:

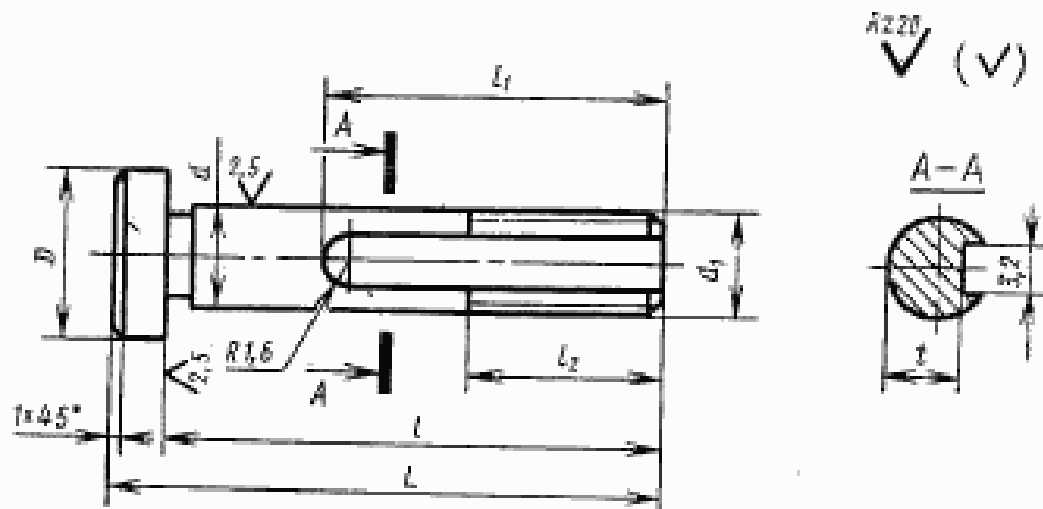
*Ролик 6531-0141/003 ГОСТ 21200—75*

(Измененная редакция, Изм. № 1).

5.1. (Исключен, Изм. № 1).

5.2. Остальные технические требования — по ГОСТ 17166—71.

6. Конструкция и размеры пальцев должны соответствовать указанным на черт. 5 и в табл. 5.



Черт. 5

Таблица 5

Размеры в мм									
Обозначение пальца	$d$ (пред. откл. по h9)	$D$	$L$	$d_0$	$l$	$l_1$	$l_0$	$t$	Масса, кг
6531-0141/004	8	13	44	M8	38	26	15	5	0,019
6531-0145/004	10	15	55	M10	48	36	18	7	0,037

Пример условного обозначения пальца диаметром  $d=8$  мм:

*Палец 6531-0141/004 ГОСТ 21200—75*

(Измененная редакция, Изм. № 1).

6.1. (Исключен, Изм. № 1).

6.2. Твердость — HRC, 37 . . . 42.

(Измененная редакция, Изм. № 1).

6.3. Резьба — по ГОСТ 24705—81. Поле допуска резьбы — 8g по ГОСТ 16093—81.

6.4. Фаска под резьбу — по ГОСТ 10549—80.

6.5. Канавка для выхода шлифовального круга — по ГОСТ 8820—69.

6.6. Покрытие — Хим. Окс. прм (обозначение покрытия по ГОСТ 9.073—77).