

ГОСТ 23219—78

МЕЖГОСУДАРСТВЕННЫЙ СТАНДАРТ

МЯСО

РАЗДЕЛКА ТЕЛЯТИНЫ ДЛЯ РОЗНИЧНОЙ ТОРГОВЛИ

Издание официальное



Москва
Стандартинформ
2008

МЯСО
Разделка телятины
для розничной торговли

Meat. Veal carcass cutting for
retail trade

ГОСТ
23219—78

Взамен
ОСТ НКПП и НКВТ
8475/25

МКС 67.120.10
ОКП 92 1121, 92 1122

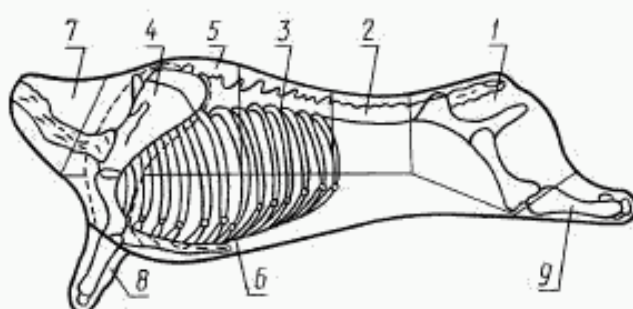
Постановлением Государственного комитета стандартов Совета Министров СССР от 21 июля 1978 г. № 1959
Дата введения установлена

01.01.80

Проверен в 1991 г. Ограничение срока действия снято Постановлением Госстандарта СССР от 26.12.91 № 2216

1. Настоящий стандарт устанавливает порядок разделки туш телятины на отдельные сортовые отрубы.

2. Туши разделяют в соответствии с требованиями настоящего стандарта с соблюдением санитарных правил, утвержденных в установленном порядке.



3. Туши разделяют по схеме.

4. В соответствии с наименованиями отрубы подразделяют на I, II, III сорта.

К первому сорту относятся: тазобедренный 1, поясничный 2, спинной 3, лопаточный 4, подплечный край 5;

ко второму сорту относятся: грудной с пашиной 6, шейный 7;

к третьему сорту относятся: предплечье 8, голень 9.

Коды ОКП приведены в таблице.

Наименование продукции	Код ОКП
Телятина 1 категории	92 1121
I сорта	92 1121 2312
II сорта	92 1121 2313
III сорта	92 1121 2314
Телятина 2 категории	92 1122
I сорта	92 1122 2312
II сорта	92 1122 2313
III сорта	92 1122 2314

(Измененная редакция, Изм. № 1).

5. Анатомические границы отделения отрубов должны проходить:

Шейный отруб — между пятым и шестым шейными позвонками. В шейный отруб входят пять шейных позвонков (с первого по пятый);

Лопаточный отруб — от реберной части по фасциям; от грудной части путем разреза мышечной ткани; от предплечья — через локтевой сустав. В лопаточный отруб входят лопаточная и плечевая кости;

Издание официальное

Перепечатка воспрещена

Издание с Изменением № 1, утвержденным в июле 1984 г. (ИУС 11—84).

Предплечье — через локтевой сустав. В отруб входят лучевая, локтевая кости и кости запястья;

Грудной с пашиной — по линии, проходящей в направлении от коленной чашечки к нижней трети последнего ребра и далее к середине первого ребра. В грудной отруб входит грудная кость с хрящами и соответствующими частями тринадцати ребер;

Подплечный край — передняя граница — по месту отделения шейного отруба; задняя — между седьмым и восьмым ребрами и соответствующими им позвонками; нижняя — по линии отделения грудинки. В подплечный край входят два шейных и семь первых грудных позвонков с соответствующими им частями ребер;

Спинной отруб — передняя граница — по линии отделения подплечного края; задняя — между последним грудным и первым поясничным позвонками; нижняя — по линии отделения грудного отруба. В спинной отруб входят шесть грудных позвонков (с восьмого по тринадцатый) и соответствующие им части ребер;

Поясничный отруб — передняя граница — по линии отделения спинного отруба; задняя — между пятым и шестым поясничными позвонками; нижняя — по линии отделения пашины. В поясничный отруб входят пять поясничных позвонков;

Тазобедренный отруб — передняя граница — по линии отделения поясничного отруба; нижняя — по линии отделения пашины; задняя — через коленный сустав. В тазобедренный отруб входят шестой поясничный и два хвостовых позвонка, кости таза (подвздошная, лонная, седалищная), крестцовая и бедренная кости, коленная чашечка;

Голень — через коленный сустав по направлению к ахиллову сухожилию. В голень входят берцовая кость и кости скакательного сустава.