

**ГОСТ  
25604—83\*****СМЕННЫЕ ГОЛОВКИ**

Типы и основные размеры

**(СТ СЭВ 601—84)**

Interchangeable heads. Types and basic dimensions

ОКП 39 2669

Взамен  
ГОСТ 3329—75, в  
части разд. 1 и  
ГОСТ 22405—77

Постановлением Государственного комитета СССР по стандартам от 21 января 1983 г. № 296 срок введения установлен

с 01.01.84

Несоблюдение стандарта преследуется по закону

1. Настоящий стандарт распространяется на сменные головки к торцовым ключам с присоединительными квадратами по ГОСТ 24372—80, изготавливаемые для нужд народного хозяйства и для экспорта.

Стандарт не распространяется на сменные головки для свечей зажигания двигателей.

Стандарт полностью соответствует СТ СЭВ 601—84.

2. Сменные головки должны изготавливаться типов:

А — с внутренним шестигранным зевом размерами от 3,2 до 80 мм;

Б — с наружным шестигранным зевом размерами от 5 до 17 мм;

В — с внутренним четырехгранным зевом размерами от 3,15 до 25 мм.

3. Основные размеры сменных головок должны соответствовать: типа А — указанным на черт. 1 и в табл. 1, типа Б — на черт. 2 и в табл. 2, типа В — на черт. 3 и в табл. 3.

2, 3. (Измененная редакция, Изм. № 1).

4. Сменные головки типа А должны изготавливаться нормальной и повышенной степеней точности по ГОСТ 2838—80.

Издание официальное

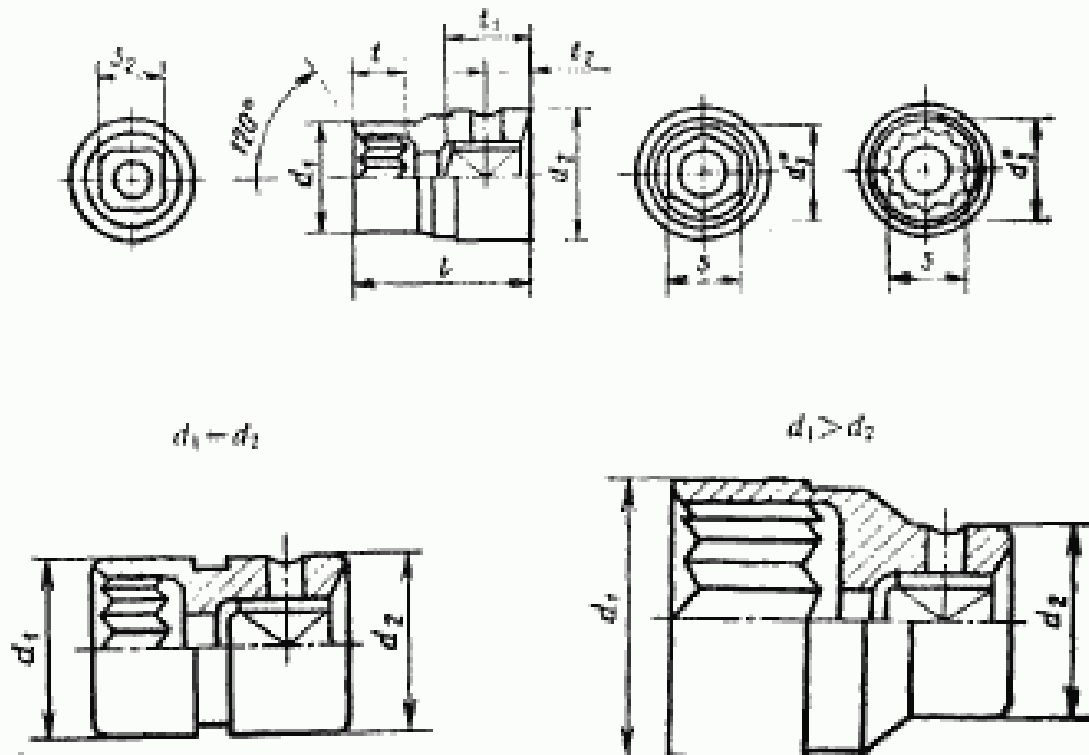
Перепечатка воспрещена



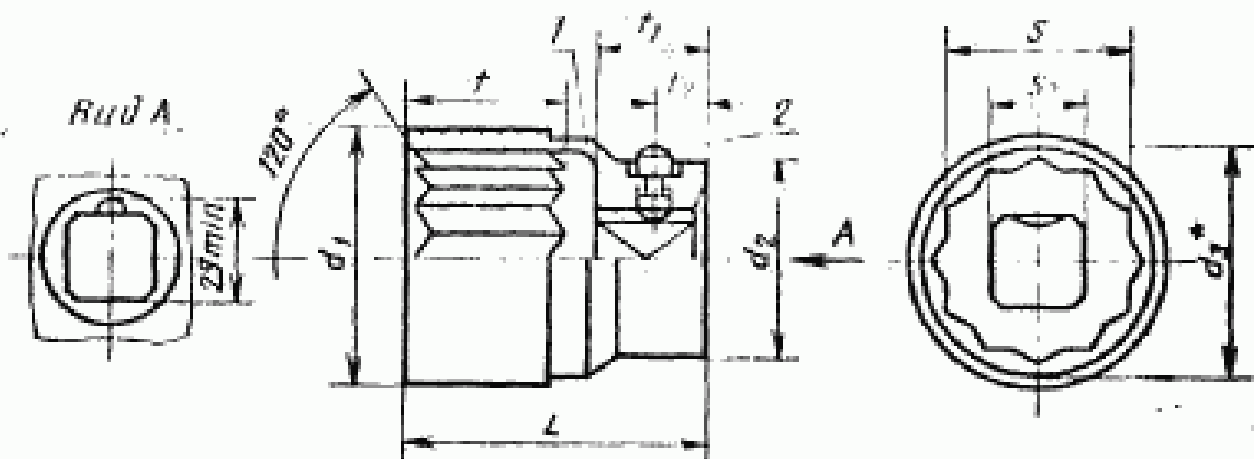
\* Переиздание (июль 1986 г.) с Изменением № 1, утвержденным в октябре 1985 г. (ИУС 1—86).

## ТИП А

Сменная головка с размером стороны присоединительного квадрата  $S_2 = 6,3; 10; 12,5; 20$  мм  
 $d_1 < d_2$

 $d_1 = d_2$  $d_1 > d_2$ 

Сменная головка с размером стороны присоединительного квадрата  $S_2 = 25$  мм



\* Размер для справок.

1 — головка; 2 — толкатель

Черт. 1

Таблица 1

мм

Обозначение головки	Применение	Размер заз S		Размер стороны расходящегося конуса квадрата S <sub>1</sub>	d <sub>1</sub> (пред. откл. ± $\frac{TT16}{2}$ )	d <sub>2</sub> не более	d <sub>3</sub>	t (пред. откл. ± $\frac{TT16}{2}$ )	t		Пред. откл.
		Ряд 1	Ряд 2						по мере	Нормы	
7812-0451		3,2	—	6,3	6,0	12	3,7	25	3	4	±0,18
7812-0452		4,0	—		7,0		5,0		4		
7812-0453		5,0	—		8,5		6,2		5		
7812-0454		5,5	—		9,0		6,8				
7812-0455		—	6,0		9,5		7,5		6		
7812-0456		7,0	—		11,0		8,5				
7812-0457		8,0	—		12,0		9,6		8		
7812-0458		—	9,0		13,0		11,0				
7812-0459		10,0	—		15,0		12,0		10		
7812-0461		—	11,0		16,0		13,5				
7812-0462		12,0	—		18,0		14,5		5		
7812-0463		13,0	—		20,0		15,7				
7812-0464		14,0	—		11,0		17,0		6		
7812-0465		7	—				18,5				
7812-0466		8	—	12,0	9,6	8					
7812-0467		—	9	13,0	11,0						
7812-0468		10	—	15,0	12,0	25	23	11,5	5,5		

Продолжение табл. 1

мм

Обозначение головок	Прямая фаска	Размер $S$		Размер стороны присоединительного квадрата $S_1$	$d_1$ (пред. IT15 $\pm \frac{IT15}{2}$ )	$d_2$ не более	$d_3$	$f$ (пред. откл. IT16 $\pm \frac{IT16}{2}$ )	$r$		$t_3$
		Ряд 1	Ряд 2						не менее	Пред. откл.	
7812-0469		—	11		16,0		13,5	25	8		
7812-0471		12	—		17,5	20	14,5				
7812-0472		13	—		18,5		15,7	27			
7812-0473		14	—		20,0		17,0		10		
7812-0471		—	15				18,2				
7812-0475		—	16	10	24,0		19,2	29	12	11,5	5,5 $\pm 0,18$
7812-0476		17	—				20,5				
7812-0477		—	18		26,5		21,6		14		
7812-0478		19	—				23,8	32			
7812-0479		—	20		28,0	24			16		
7812-0481		—	21		30,0						
7812-0482		22	—				26,2				
7812-0483		10	—		16,0		12,0				
7812-0484		—	11	12,5	16,5		13,5		8	16	8 $\pm 0,22$
7812-0485		12	—		18,0		14,5				
7612-0486		13	—		19,0		15,7	34			
7812-0487		14	—		20,5		17,0		10		

14

Продолжение табл. 1

мм

Обозначение головок	Применяемость	Размер зена $S$		Размер стороны присоединителя шпола квадрата $S_1$	$d_1$ (сред. откл. $\pm \frac{d_1}{2}$ )	$d_2$ по болту	$d_1$	$l$ (сред. откл. $\pm \frac{l}{2}$ )	$t$ по болту	$b_1$	
		Ряд 1	Ряд 2							Номинал	Предел откл.
7812-0488		—	15	12,5	22,0	24	18,2	34	10	8	$\pm 0,22$
7812-0489		—	16		23,0	26	19,2	36	12		
7812-0491		17	—		24,0		20,5				
7812-0492		—	18		26,0	21,6	38	14			
7812-0493		19	—		28,0	22,8					
7812-0494		—	20		30,0	23,8	40	16			
7812-0495		—	21		32,0	25,2					
7812-0496		22	—		34,0	26,2	42	18			
7812-0497		—	23		36	27,4					
7812-0498		21	—		38	28,6	45	20			
7812-0499		—	25		40	29,8					
7812-0501		—	26		43	31,0	48	22			
7812-0502		27	—		46	32,2					
7812-0503		—	28		49	33,4	50	24			
7812-0504		30	—		52	35,6					
7812-0505		32	—		55	38,5	16	10			
7812-0506		22	—	58	26,2						

Продолжение табл. 1

мм

Обозначение головки	Применя- емость	Размер зевы S		Размер створки присоединитель- ного квадрата S <sub>2</sub>	d <sub>1</sub> (пред. откл. $\pm \frac{IT15}{2}$ )	d <sub>2</sub> не более	D <sub>1</sub>	j (пред. откл. IT16 $\pm \frac{IT16}{2}$ )	l	t <sub>1</sub>	t <sub>2</sub>	
		Ряд 1	Ряд 2								не менее	Номинал
7812-0507		—	23		34		27,4	52	18			
7812-0508		24	—		35,5		28,6					
7812-0509		—	25		38		29,8					
7812-0511		—	26			36	31,0	55	20			
7812-0512		27	—		39,5		32,2					
7812-0513		—	28	20	43		33,4	53	22			
7812-0514		30	—		45,5		35,6			24		
7812-0515		32	—		50,5		38,5	60	24			
7812-0516		36	—		57		43,0	65	27			
7812-0517		41	—		63	38	49,2	70	30			
7812-0518		46	—		68		55	72	32			
7812-0519		50	—		74	40	59,8	75	34			
7812-0521		55	—		46		65,5	80	38			
7812-0522		32	—		53		38,5		24			
7812-0523		36	—	25	57		43	75	27	29		15
7812-0524		41	—		66	48	49,2		30			
7812-0525		46	—				55		32			

6

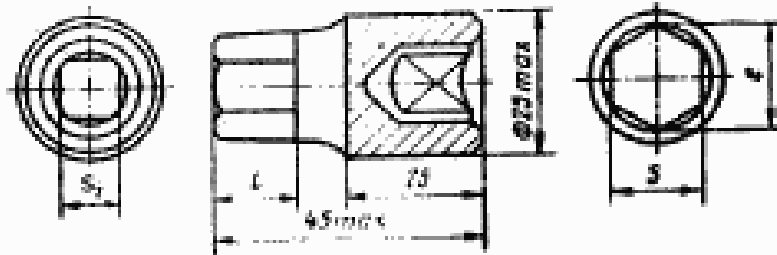
Продолжение табл. 1

Обозначение головок	Применяемость	Размер зова S		Размер стороны присоединительного квадрата S <sub>2</sub>	d <sub>1</sub> (пред. откл. ± $\frac{IT15}{2}$ )	d <sub>2</sub> не более	d <sub>3</sub>	l (пред. откл. IT16 ± $\frac{IT16}{2}$ )	r		t <sub>5</sub> (Пред. откл.)
		Ряд 1	Ряд 2						не менее	Пред.	
7812-0526		50	—	25	71	50	59,8	80	34	15	±0,27
7812-0527		55	—		77		65,5	85	38		
7812-0528		60	—		83		71,5		42		
7812-0529		65	—		86		77,5	90	45		
7812-0531		70	—		92	52	83,0				
7812-0532		75	—		98		89	95	50		
7812-0533		—	80		104		95				

## Примечания:

- Сменные головки с размером зова по ряду 2 применять не рекомендуется.
- Допускается для размеров стороны присоединительных квадратов S<sub>2</sub>=10 мм и S<sub>2</sub>=12,5 мм увеличить размер d<sub>1</sub> на 1 мм.

## ТИП Б



\* Размер для справок

Черт. 2

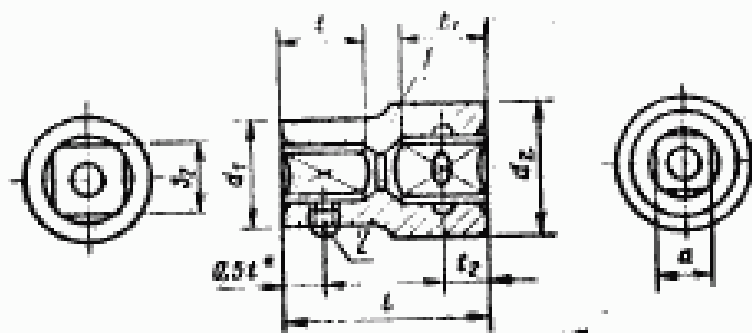
Таблица 2

Обозначение головки	Применимость	S		S <sub>p</sub>	l	e
		Номинал	Пред. откл.			
7812—2555		5	h10	6,3	6	5,60
7812—0511				12,5		
7812—2556		6	h10	6,3	9	6,73
7812—0542				12,5		
7812—2557		8	h11	6,3	12	8,98
7812—0543				12,5		
7812—0544		10	h11	12,5	18	11,24
7812—0545		(12)				13,44
7812—0546		(14)				15,70
7812—0547		(17)				19,09

Примечание. Размеры, указанные в скобках, применять не рекомендуется.

## ТИП В

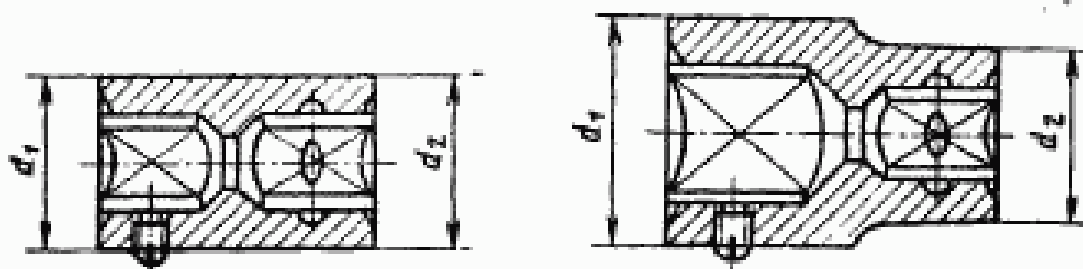
$$d_1 < d_2$$





$d_1 = d_2$

$d_1 > d_2$



• Размер для справок

1—головка; 2—винт по ГОСТ 1477-81

Черт. 3

Примечание к черт. 1—3. В сменных головках между отверстиями зева и присоединительного квадрата не должно быть перемычки.

5. Сменные головки типа А должны быть изготовлены с односторонним шестигранником.

Допускается по заказу потребителя изготавливать головки со двусторонним шестигранником с размерами под ключ свыше 12 мм.

6. По заказу потребителя головки с присоединительными квадратами с размером стороны 6,3 и 10 мм допускается изготавливать без конструктивных элементов для фиксации.

7. Поле допуска резьбы резьбовых отверстий — 7Н по ГОСТ 16093—81.

8. Сменные головки, предназначенные для комплектации наборов, допускается изготавливать с другими размерами зевок, указанным в табл. 1, при условии обеспечения прочности по ГОСТ 25605—83.

9. Технические условия — по ГОСТ 25605—83.

10. Конструктивные элементы для фиксации головок на приводных частях торцовых ключей указаны в рекомендуемом приложении 1.

11. Конструкция и размеры толкателя указаны в рекомендуемом приложении 2.

12. Расположение и размеры накатки на головках указаны в рекомендуемом приложении 3.

Таблица 3

Размеры в мм

Обозначение головок	Число головок в комплекте	Размер стороны пресовальной тельного квадрата $S_1$	a (сред. откл. D11)	$d_1$ (сред. откл. $\pm \frac{IT15}{2}$ )	d <sub>1</sub> не более	f (сред. откл. $\pm \frac{IT16}{2}$ )	f		Выпукл. по ГОСТ 1477-81 Кол. 1
							ис менее	Предел откл.	
6910-0261			3,15	7,5			6		В.М3—6g×4.14 H.05
6910-0262			3,55	8					
6910-0263			4	8,5					В.М4—6g×4.14 H.05
6910-0264			4,5	9					
6910-0265		6,3	5	9,5	12	25	8	4 ±0,18	В.М5—6g×5.14 H.05
6910-0266			5,6	12,0					
6910-0267			6,3	13,5			10		В.М6—6g×6.14 H.05
6910-0268			7,1	14,5					
6910-0269			8	15,5					В.М5—6g×5.14 H.05
6910-0271			9	16,5			12		
6910-0272			10	18,5					В.М6—6g×6.14 H.05
6910-0273			8	15,5		28	10		
6910-0274			9	16,5					В.М5—6g×5.14 H.05
6910-0275		10	10	18,5	20	32	13	5,5 ±0,18	
6910-0276			11,2	20					
6910-0277			12,5	22,5			16		В.М8—6g×8.14 H.05
6910-0278			14	25		34	18		

Продолжение табл. 3

Обозначение головок	4, 1, 30, 25 □	Размер стороны присоединительного квадрата $S_2$	a (пред. откл. D11)	$d_1$ (пред. откл. IT15 $\pm \frac{IT15}{2}$ )	$d_2$ не более	r (пред. откл. IT16 $\pm \frac{IT16}{2}$ )	f		Винт по ГОСТ 1477—84 Кол. 1		
							r	$r_1$		$r_2$	
											не менее
6910-0279		10	16	27	20	34	18	11,5	5,5	$\pm 0,18$	V.M8—6g×8.14 H.05
6910-0281			10	18	26	35	13				V.M6—6g×6.14 H.05
6910-0282			11,2	20			16				
6910-0283		12,5	12,5	22				16	8	$\pm 0,22$	
6910-0251			14	25	28	40	18				V.M8—6g×8.14 H.05
6910-0285			16	27							
6910-0256			18	31	30	45	22				
6910-0287			20	34	38	60	26	24	10,2	$\pm 0,27$	V.M10—6g×10.14 H.05
6910-0366		20	22,4	38	43	65	28	29	15	$\pm 0,27$	
6910-0367		25	25	43	43						

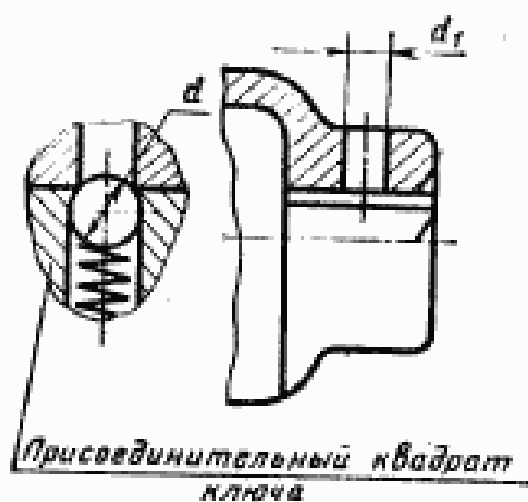
Пример условного обозначения сменной головки типа В с размером стороны присоединительного квадрата  $S_2 = 12,5$  мм, с размером  $a = 16$  мм, с шероховатостью поверхности исполнения 1, с покрытием X9:

Головка 6910-0285 I X9 ГОСТ 25604—83

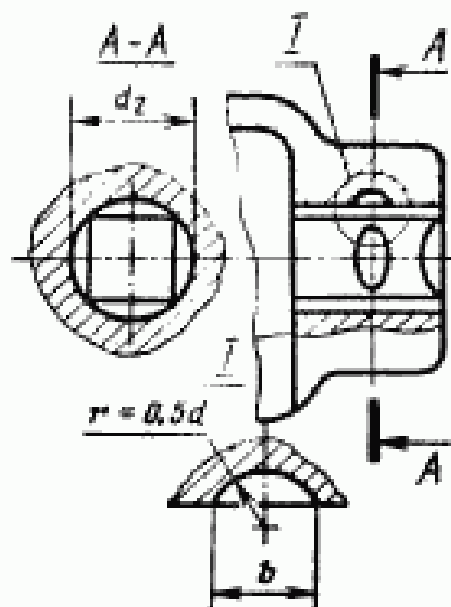
ПРИЛОЖЕНИЕ I  
Рекомендуемое

КОНСТРУКТИВНЫЕ ИСПОЛНЕНИЯ ЭЛЕМЕНТОВ ДЛЯ ФИКСАЦИИ  
ГОЛОВОК НА ПРИВОДНЫХ ЧАСТЯХ ТОРЦОВЫХ КЛЮЧЕЙ

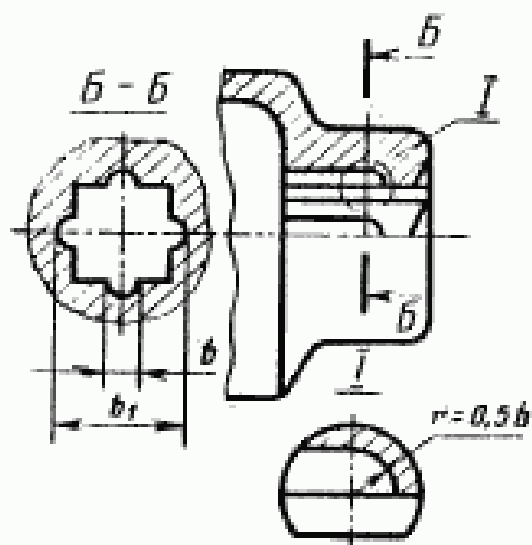
Исполнение 1



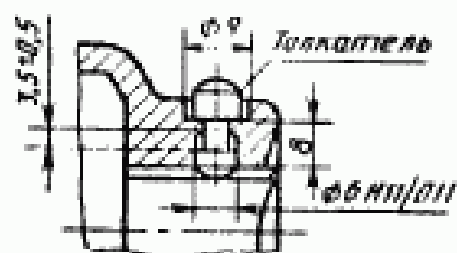
Исполнение 2



Исполнение 3



Исполнение 4



мм

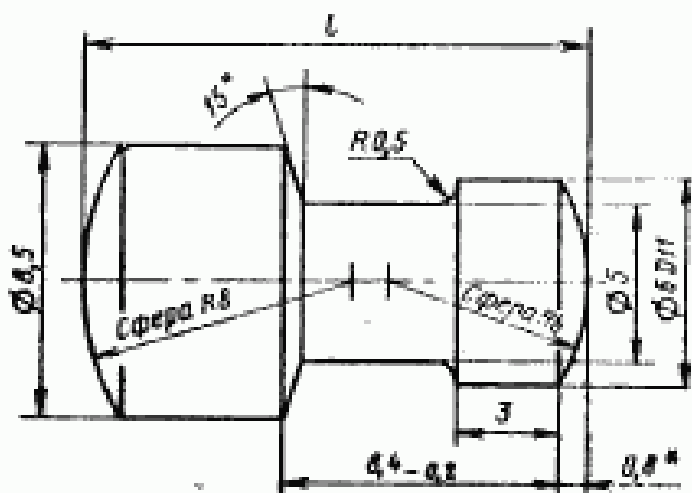
Размер стороны присоединительного квадрата	Для размеров лева	$d$ (пред. откл. $\pm 0,5$ )	$d_1$	$d_2$	$b$	$b_1$
6,3	3,2—14	3	2,8	—	—	—
10	7—22	5	4,6	13	4,6	—
12,5	10—32	6	5,6	16	5,6	16
20	22—55	7	6	24	6	24
25	32—80	—	—	—	—	—

Предельные отклонения размеров  $b$  и  $b_1$  должны соответствовать предельным отклонениям присоединительного квадрата отверстия, остальных неуказанных размеров: отверстий — по H14, валов — h14.

(Измененная редакция, Изм. № 1)

**ПРИЛОЖЕНИЕ 2**  
**Рекомендуемое**

**КОНСТРУКЦИЯ И РАЗМЕРЫ ТОЛКАТЕЛЯ**

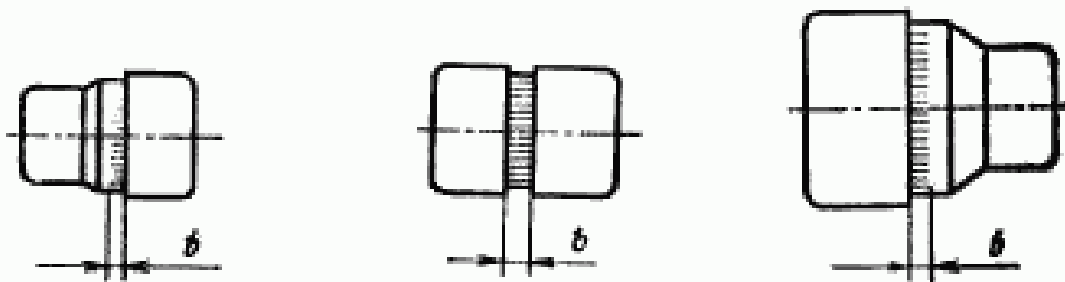


\* Размер для справок.

Размер стороны присоединительного квадрата	Размер зевы $S$	$J$ (пред. отв. по h14)
25	32, 36, 41, 46	16
	50, 55	17
	60; 70; 75; 80	18

**ПРИЛОЖЕНИЕ 3**  
*Рекомендуемое*

**РАЗМЕРЫ НАКВТКИ И МЕСТА ЕЕ РАСПОЛОЖЕНИЯ НА СМЕННЫХ ГОЛОВКАХ**



Размер стороны присоединительного квадрата	$t$
6,3	3,0—3,5
10	3,0—4,0
12,5	4,0—5,0
20; 25	5,0—6,0

**Примечание.** Остальные размеры наковки — по ГОСТ 21474—75.

Изменение № 2 ГОСТ 25604—83 Сменные головки. Типы и основные размеры  
 Утверждено и введено в действие Постановлением Комитета стандартизации и метрологии от 28.12.91 № 2292

Дата введения 01.01.93

На обложке и первой странице под обозначением стандарта исключить обозначение: (СТ СЭВ 601—84).

Пункт 1 дополнить абзацем: «Требования пп. 1—5, 7, 9 и 13 настоящего стандарта являются обязательными, другие требования — рекомендуемыми».

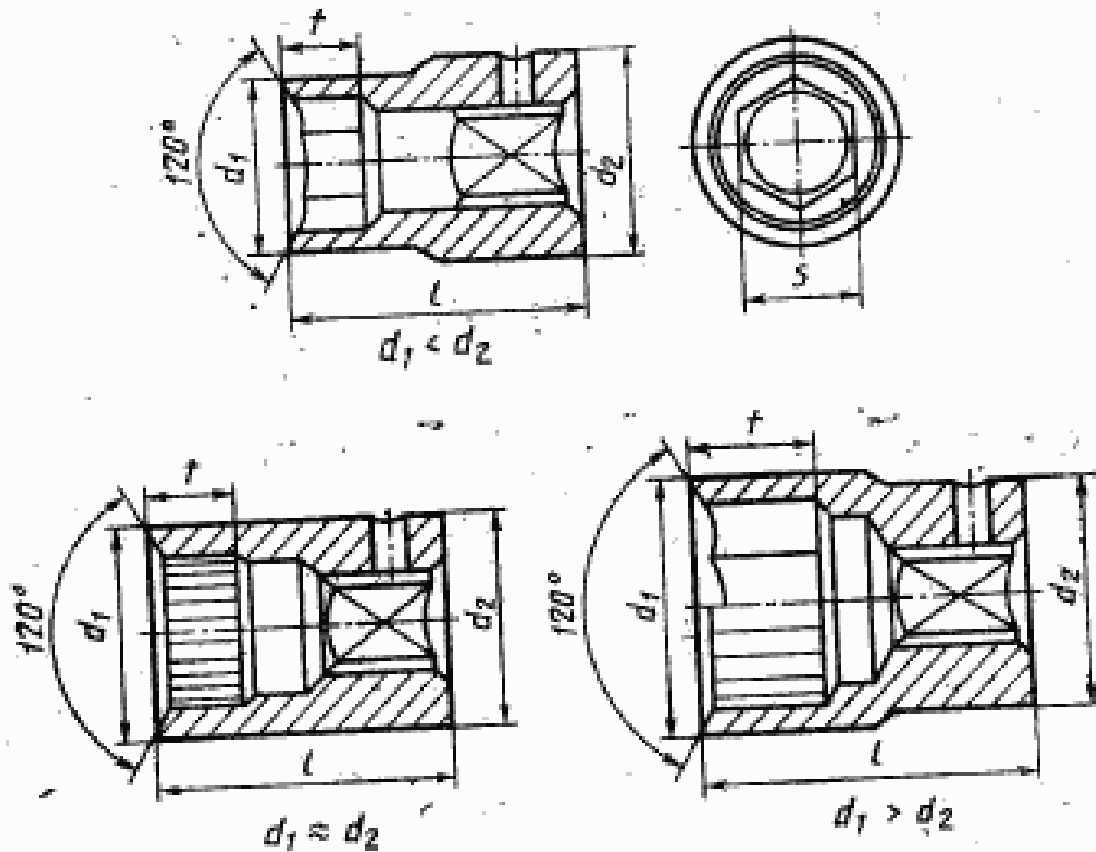
Стандарт дополнить пунктом — 13: «13. Размеры сменных головок с внутренним шестигранным зевом к ручным торцовым ключам по настоящему стандарту (ИСО 2725—87) указаны в приложении 4».

Стандарт дополнить приложениями — 4, 5:

#### «ПРИЛОЖЕНИЕ 4

Обязательное

Размеры сменных головок с внутренним шестигранным зевом к ручным торцовым ключам по настоящему стандарту (ИСО 2725—87),



(Продолжение см. с. 60)

мм

Присоединительные квадраты

Размеры звенов	6,3				10				12,5				20				25								
	$d_1$	$d_2$	$r$	норматив на более или менее Уклон	$d_1$	$d_2$	$r$	норматив на более или менее Уклон	$d_1$	$d_2$	$r$	норматив на более или менее Уклон	$d_1$	$d_2$	$r$	норматив на более или менее Уклон	$d_1$	$d_2$	$r$	норматив на более или менее Уклон					
3,2	1,6	5,9																							
4	2	6,9																							
5	2,5	8,2																							
5,5	3	8,8	12																						
6	3,5	9,4																							
7	4	11,0		25	46																				
8	5	12,2																							
9	6	13,5	14																						
10	6	14,7	15					11,0																	
11	7	16,0	16					12,2																	
12	8	17,2	17					13,5																	
13	8	18,5	19					14,7	20																
14	8	19,7	20					16,0																	
15	10	19,7						17,2																	
16	10	21,0						18,5																	
17	10	22,2						19,7																	
18	12	23,5						21,0																	
19	12	24,7						22,2																	
		25,5						23,5	24																
		26,0						24,7																	
		26,7						26,0																	

(Продолжение см. с. 61)



Размеры голов		6,3						10						12,5						20						25												
		$d_1$		не более		$d_2$		не более		$d_3$		не более		$d_4$		не более		$d_5$		не более		$d_6$		не более		$d_7$		не более		$d_8$		не более						
S	t, не менее	нормаль-		Удли-		норма-		норма-		норма-		норма-		норма-		норма-		норма-		норма-		норма-		норма-		норма-		норма-		норма-		норма-						
		не более	норма-	норма-	Удли-	норма-	норма-	норма-	норма-	норма-	норма-	норма-	норма-	норма-	норма-	норма-	норма-	норма-	норма-	норма-	норма-	норма-	норма-	норма-	норма-	норма-	норма-	норма-	норма-	норма-	норма-							
21	14							28,5		24		38		60		29,2	30	44			32,1		55															
22								29,7								30,5					33,3																	
24	16															33,0	31	46	75		35,8		40															
27	18															35,7	34	48			39,6																	
30	20															40,5	38				43,3		43															
32	22															43,0	41	50			45,8																	
34	24																				48,3																	
36	24																				50,8		45															
41	27																				57,1		48															
46	30																				63,3		50															
50	33																				68,3		57															
55	36																				74,6		57															
60	39																						57															

(Продолжение см. с. 62)

**Соответствие настоящего стандарта стандарту ИСО 2725—87**

Размеры сменных головок установленные в приложении 4 настоящего стандарта соответствуют размерам сменных головок для ручного инструмента, приведенных в ИСО 2725—87.

В настоящем стандарте дополнительно по отношению к стандарту ИСО регламентированы размеры сменных головок для ручного инструмента с наружным шестигранным и внутренним четырехгранным зевом, а также конструктивные исполнения сменных головок».

(ИУС № 6 1992 г.)