

**ГОСТ Р 50022—92  
(ИСО 8935—90)**

**ГОСУДАРСТВЕННЫЙ СТАНДАРТ РОССИЙСКОЙ ФЕДЕРАЦИИ**

---

**ТРАКТОРЫ ДЛЯ СЕЛЬСКОГО  
И ЛЕСНОГО ХОЗЯЙСТВА**

**КРЕПЛЕНИЯ И ОТВЕРСТИЯ  
ДЛЯ ОРГАНОВ УПРАВЛЕНИЯ  
ВНЕШНИМ ОБОРУДОВАНИЕМ**

**Издание официальное**

**БЗ 5—92/601**

**ГОССТАНДАРТ РОССИИ**

**Москва**



**ГОСУДАРСТВЕННЫЙ СТАНДАРТ РОССИЙСКОЙ ФЕДЕРАЦИИ****ТРАКТОРЫ ДЛЯ СЕЛЬСКОГО  
И ЛЕСНОГО ХОЗЯЙСТВА****Крепления и отверстия для органов управления  
внешним оборудованием****Tractors for agriculture and forestry.  
Mounting and apertures for external  
equipment controls****ГОСТ Р****50022—92****(ИСО 8935—90)**

ОКП 47 0000

Дата введения 01.07.93**1. ОБЩИЕ ПОЛОЖЕНИЯ**

Настоящий стандарт устанавливает требования к монтажу дополнительных органов управления и контрольно-измерительных приборов для дистанционного управления внешним оборудованием на тракторах для сельского и лесного хозяйства, а также требования к отверстиям для прохода в кабину тракторов тросов управления или шлангов.

Все требования настоящего стандарта являются рекомендуемыми.

**2. МЕСТА КРЕПЛЕНИЯ**

Изготовителем кабины или трактора должны быть определены места крепления дополнительных органов управления и их расположение с учетом требований ГОСТ 12.2.002.1 или ГОСТ 12.2.002.2.

Примеры деталей и отверстий для крепления дополнительных органов управления приведены на черт. 1—3.

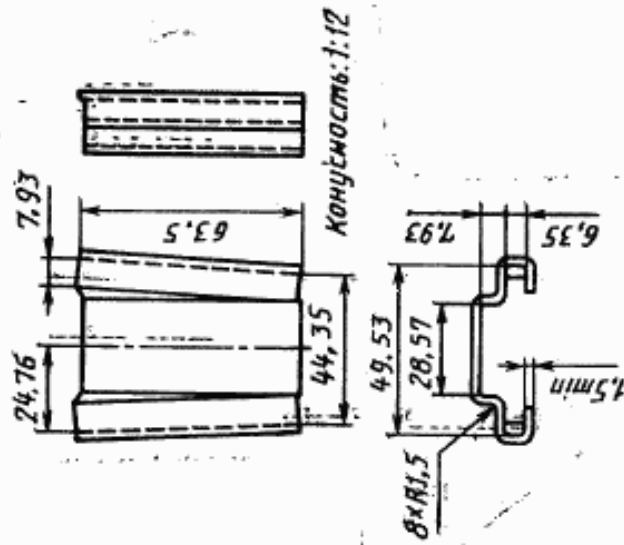
Примечание. Черт. 1—3 не определяют конструкцию.

Издание официальное

© Издательство стандартов, 1992

Настоящий стандарт не может быть полностью или частично воспроизведен, тиражирован и распространен без разрешения Госстандарта России

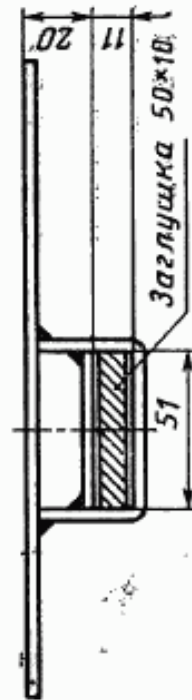
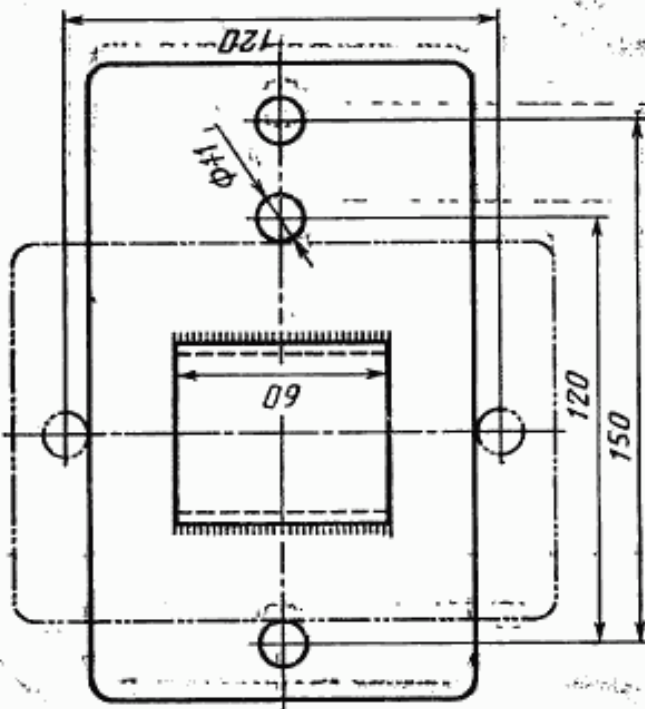
Кронштейн; вариант крепления



Черт. 2

Примечание. Для этого кронштейна необходима переходная монтажная планка для обеспечения расстояния между центрами крепежных отверстий  $\pm 20$  мм  $\pm 0,5$  мм по горизонтали, либо по вертикали.

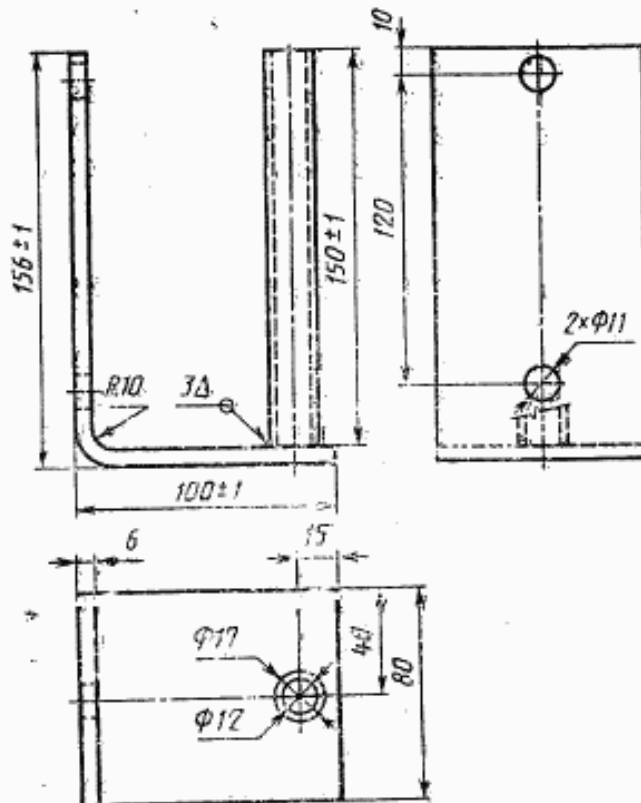
Отверстия для крепления и арматура



Черт. 1

Примечание. Допускаемое вертикальное расположение показано штриховой линией.

## Переходная планка: вариант крепления



Черт. 3

## 2.1. Размеры и компоновка

В конструкции кабины должна быть по меньшей мере одна пара отверстий на расстоянии  $(120 \pm 0,5)$  мм друг от друга.

Отверстия должны находиться на вертикальных поверхностях кабины примерно на одной линии по вертикали или горизонтали.

Для тракторов, изготовленных до введения в действие настоящего стандарта, допускается расположение отверстий на расстоянии 150 мм в горизонтальном направлении при применении установочного кронштейна и третьего отверстия.

Если отверстия крепления расположены на элементе кабины коробчатого сечения, то они должны иметь резьбу М10 по ГОСТ 24705 или обеспечивать возможность применения резьбовых вставок с указанной резьбой.

## 2.2. Зоны расположения

Места крепления следует располагать с правой стороны от сиденья оператора по направлению движения трактора; для тракторов с реверсивным постом управления следует предусмотреть возможность их дублирования слева от сиденья оператора.

Отверстия необходимо располагать так, чтобы дополнительные органы дистанционного управления находились в зоне досягаемости оператора, а их установка не требовала изменения существующей компоновки кабины (трактора).

Все неиспользуемые отверстия для крепления должны иметь заглушки для шумоизоляции и герметичности кабины.

Электрический разъем должен быть расположен вблизи от точек крепления.

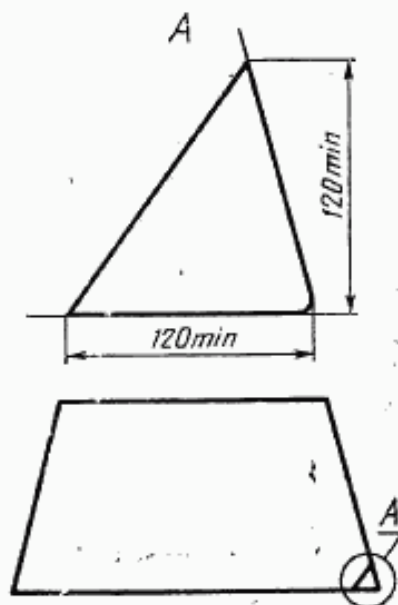
### 3. ДОПОЛНИТЕЛЬНЫЕ ОТВЕРСТИЯ

Для прохождения дополнительных тросов или шлангов на задней поверхности кабины должно быть расположено как минимум одно дополнительное отверстие. Примеры возможных отверстий приведены на черт. 4 и 5.

Примечание. Чертежи не определяют конструкцию.

Места прохождения тросов и шлангов должны быть уплотнены для исключения проникновения пыли и (или) химикатов и уменьшения шума; герметичность кабины не должна быть нарушена.

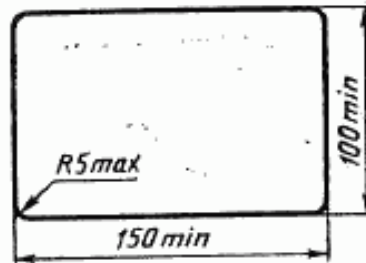
Расположение и размеры  
треугольного отверстия для заднего  
окна (вид на кабину снаружи).



Черт. 4

Примечание. Второе аналогичное отверстие может быть сделано в нижнем левом углу окна.

Прямоугольное отверстие для  
применения на незастекленных  
поверхностях



Черт. 5



## ИНФОРМАЦИОННЫЕ ДАННЫЕ

### 1. ПОДГОТОВЛЕН И ВНЕСЕН ТК 275 «Тракторы»

#### РАЗРАБОТЧИКИ

Г. Г. Колобов, канд. техн. наук; В. А. Иванов; И. М. Илинич, канд. техн. наук; Б. Г. Требухин; Л. А. Упорина; М. Я. Кацман; Л. А. Добыш; М. Ю. Ротанкова

### 2. УТВЕРЖДЕН И ВВЕДЕН В ДЕЙСТВИЕ Постановлением Госстандарта России от 20.07.92 № 725

Стандарт подготовлен методом прямого применения международного стандарта ИСО 8935—90 «Тракторы для сельского и лесного хозяйства. Крепления и отверстия для органов управления внешним оборудованием» и полностью ему соответствует

### 3. Введен впервые

### 4. ССЫЛОЧНЫЕ НОРМАТИВНО-ТЕХНИЧЕСКИЕ ДОКУМЕНТЫ

Обозначение НТД, на который дана ссылка	Номер пункта
ГОСТ 12.2.002.1—91	2
ГОСТ 12.2.002.2—91	2
ГОСТ 24705—81	2.1

Редактор *А. Л. Владимиров*  
Технический редактор *О. Н. Никитина*  
Корректор *Л. Я. Митрофанова*

Сдано в наб. 10.08.92 Подп. в печ. 14.09.92 Усл. п. л. 0,5. Усл. кр.-отт. 0,5. Уч.-изд. л. 0,27.  
Тираж 135 экз.

Ордена «Знак Почета» Издательство стандартов, 123557, Москва, ГСП,  
Новопресненский пер., 3.  
Калужская типография стандартов, ул. Московская, 256. Зак. 1855