

Формы металлические (кокили)

ЗАМКИ ЭКСЦЕНТРИКОВЫЕ

Конструкция и размеры

Chill moulds. Eccentric locks.

Construction and dimensions

ГОСТ  
16260-70\*

Взамен  
МН 772-60  
0405-0010

Постановлением Комитета стандартов, мер и измерительных приборов при Совете Министров СССР от 29 июля 1970 г. № 1163 срок введения установлен с 01.01 1972 г.

Проверен в 1980 г.

Несоблюдение стандарта преследуется по закону

Настоящий стандарт распространяется на эксцентрикковые замки, применяемые для скрепления полуформ в створчатых кокилях.

## 1. КОНСТРУКЦИЯ И РАЗМЕРЫ ЭКСЦЕНТРИКОВЫХ ЗАМКОВ

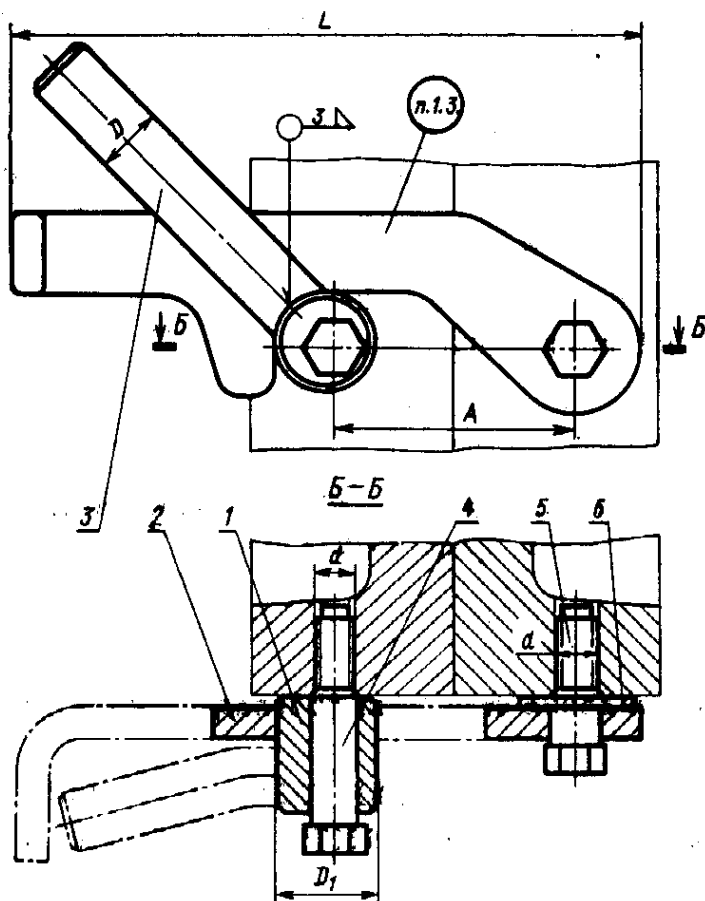
1.1 Конструкция и размеры эксцентрикковых замков должны соответствовать указанным на черт. 1 и в табл. 1.

Издание официальное

Перепечатка воспрещена

★

\*Переиздание май 1982 г. с Изменением № 1, утвержденным в октябре 1980 г. (ИУС 1-1981 г.)



Черт. 1

Таблица 1

Размеры в мм

| Обозначение замков | Применяемость | L   | D  | D <sub>1</sub> | d   | A<br>(пред. откл. -0,5 мм) | Масса, кг |
|--------------------|---------------|-----|----|----------------|-----|----------------------------|-----------|
| 0405-0011          |               | 160 | 16 | 25             | M12 | 60                         | 0,80      |
| 0405-0012          |               | 200 | 20 | 32             | M16 | 80                         | 1,25      |

Продолжение табл. 1

| Обозначение замков | Дет. 1.<br>Втулка эксцентриковая | Дет. 2.<br>Замок | Дет. 3.<br>Рукоятка |
|--------------------|----------------------------------|------------------|---------------------|
|                    | Количество                       |                  |                     |
|                    | 1                                | 1                | 1                   |
|                    | Обозначение деталей              |                  |                     |
| 0405-0011          | 0405-0011/001                    | 0405-0011/002    | 0405-0011/003       |
| 0405-0012          | 0405-0012/001                    | 0405-0012/002    | 0405-0012/003       |

| Обозначение замков | Дет. 4.<br>Болт<br>ГОСТ 7817-72 | Дет. 5.<br>Болт<br>ГОСТ 7817-72 | Дет. 6.<br>Шайба<br>ГОСТ 11371-78 |
|--------------------|---------------------------------|---------------------------------|-----------------------------------|
|                    | Количество                      |                                 |                                   |
|                    | 1                               | 1                               | 1                                 |
|                    | Обозначение деталей             |                                 |                                   |
| 0405-0011          | M12×55.58.05                    | M12×35.58.05                    | 14.02.05                          |
| 0405-0012          | M16×65.58.05                    | M16×42.58.05                    | 18.02.05                          |

Пример условного обозначения эксцентрикового замка  $L=160$  мм:

*Замок 0405-0011 ГОСТ 16260-70*

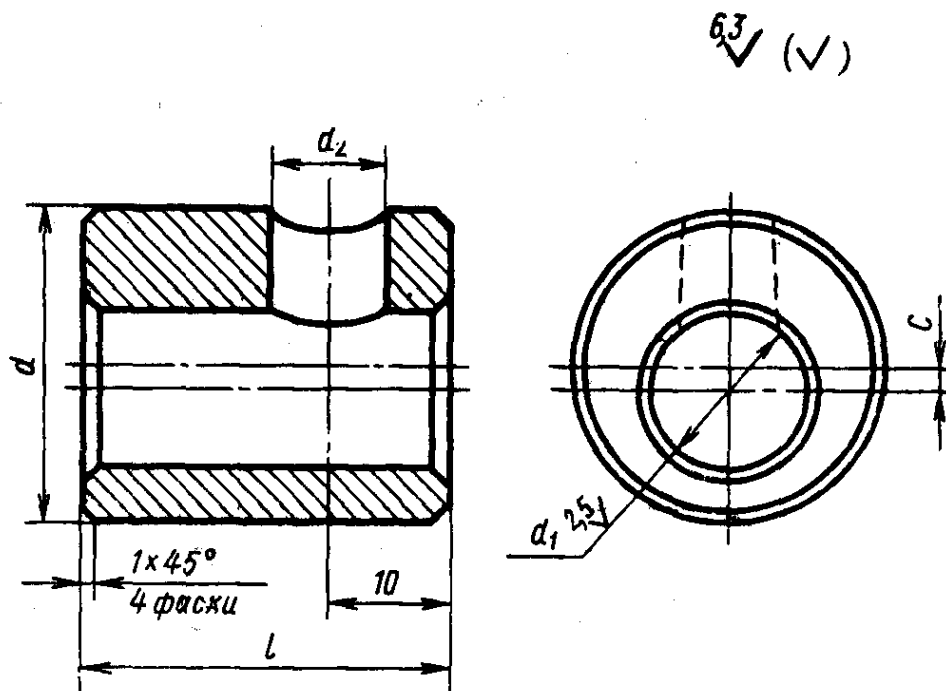
(Измененная редакция, Изм. № 1).

1.2. Технические требования — по ГОСТ 16262-70.

1.3. Маркировать: обозначение и товарный знак предприятия-изготовителя.

## 2. КОНСТРУКЦИЯ И РАЗМЕРЫ ЭКСЦЕНТРИКОВОЙ ВТУЛКИ (деталь 1)

2.1. Конструкция и размеры эксцентриковой втулки должны соответствовать указанным на черт. 2 и в табл. 2.



Черт. 2

Размеры в мм

| Обозначение<br>эксцентриковых<br>втулок | $d$         | $d_1$    | $d_2$    | $l$ | $c$ | Масса,<br>кг |
|---|-------------|----------|----------|-----|-----|--------------|
|   | Пред. откл. |          |          |     |     |              |
|   | по $h12$    | по $H11$ | по $H12$ |     |     |              |
| 0405-0011/001                           | 25          | 13       | 10       | 30  | 2   | 0,08         |
| 0405-0012/001                           | 32          | 17       | 12       | 36  | 3   | 0,16         |

Пример условного обозначения эксцентриковой втулки  $d=25$  мм:

*Втулка 0405-0011/001 ГОСТ 16260—70*

(Измененная редакция, Изм. № 1).

2.2. Материал: сталь марки 45 по ГОСТ 1050—74.

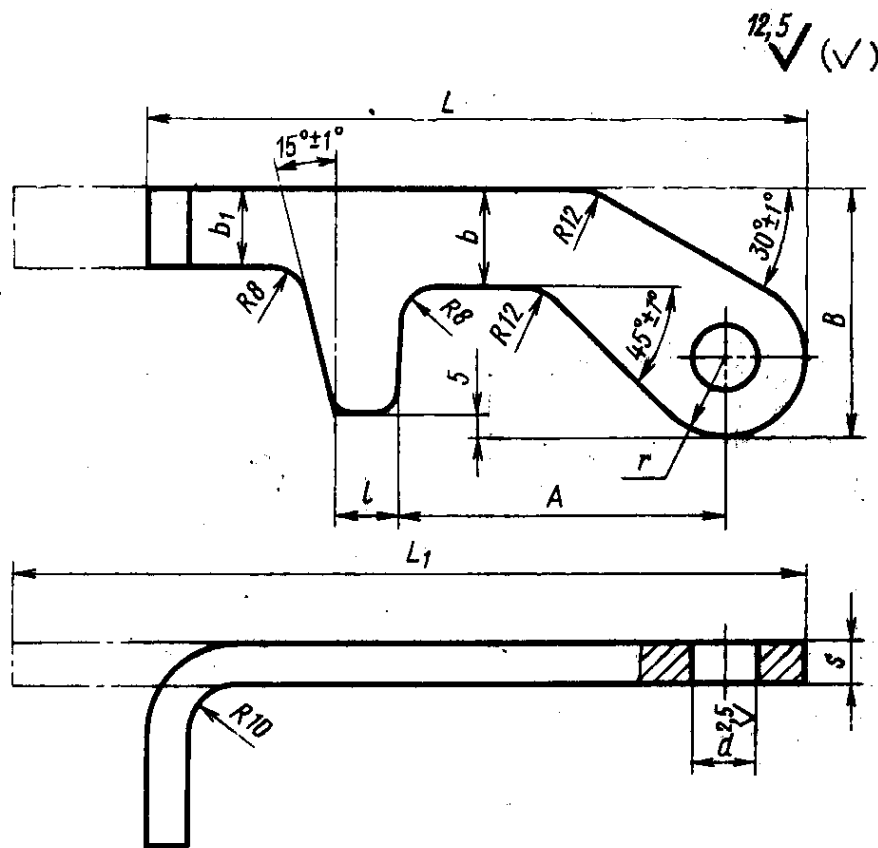
2.3. HRC—40... 45.

2.4. Неуказанные предельные отклонения размеров: валов: —  $h$  14, остальных —  $\pm \frac{IT15}{2}$ .

(Измененная редакция, Изм. № 1).

**3. КОНСТРУКЦИЯ И РАЗМЕРЫ ЗАМКА (деталь 2)**

3.1. Конструкция и размеры замка должны соответствовать указанным на черт. 3 и в табл. 3.



Черт. 3

| Обозначение замков | D   | L <sub>1</sub> | A  | l  | B  | b  | b <sub>1</sub> | r  | s  | d<br>(пред. откл. по Н12) | Масса, кг |
|--------------------|-----|----------------|----|----|----|----|----------------|----|----|---------------------------|-----------|
| 0405-0011/002      | 160 | 200            | 73 | 12 | 50 | 18 | 16             | 16 | 8  | 13                        | 0,28      |
| 0405-0012/002      | 200 | 250            | 97 | 16 | 60 | 20 | 20             | 20 | 12 | 17                        | 0,52      |

Пример условного обозначения замка L=160 мм:

Замок 0405-0011/002 ГОСТ 16260—70

(Измененная редакция, Изм. № 1).

3.2. Материал: сталь марки 45 по ГОСТ 1050—74.

3.3. HRC—40... 45.

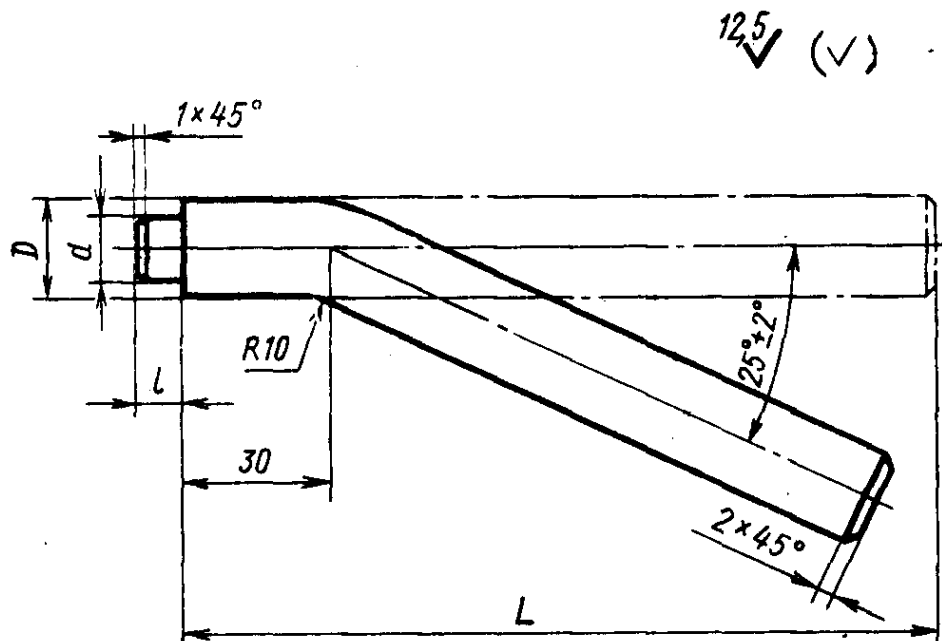
3.4. Неуказанные предельные отклонения размеров: отверстий — H 14, валов — h 14, остальных —  $\pm \frac{IT15}{2}$ .

(Измененная редакция, Изм. № 1).

3.5. Острые кромки скруглить R 0,1 мм.

#### 4. КОНСТРУКЦИЯ И РАЗМЕРЫ РУКОЯТКИ (деталь 3)

4.1. Конструкция и размеры рукоятки должны соответствовать указанным на черт. 4 и в табл. 4.



Черт. 4

| Обозначение рукояток | $L$ | $l$ | $D$ | $d$<br>(пред. откл.<br>по $h12$ ) | Масса,<br>кг |
|----------------------|-----|-----|-----|-----------------------------------|--------------|
| 0405-0011/003        | 160 | 6   | 16  | 10                                | 0,24         |
| 0405-0012/003        | 200 | 8   | 20  | 12                                | 0,50         |

Пример условного обозначения рукоятки  $L=160$  мм:

*Ручка 0405-0011/003 ГОСТ 16260—70*

(Измененная редакция, Изм. № 1).

4.2. Материал: Ст3 по ГОСТ 380—71.

4.3. Неуказанные предельные отклонения размеров: валов  
—  $h 14$ , остальных —  $\pm \frac{IT15}{2}$ .

(Измененная редакция, Изм. № 1).