

**ВЫТАЛКИВАТЕЛИ БЫСТРОСМЕННЫЕ
для кокилей с жидкостным охлаждением**

Конструкция и размеры

Quick detachable pushers for chill
moulds with fluid cooling.
Construction and dimensions

**ГОСТ
21089—75**

Постановлением Государственного комитета стандартов Совета Министров СССР
от 18 августа 1975 г. № 2173 срок действия установлен

с 01.01.77

до 01.01.82

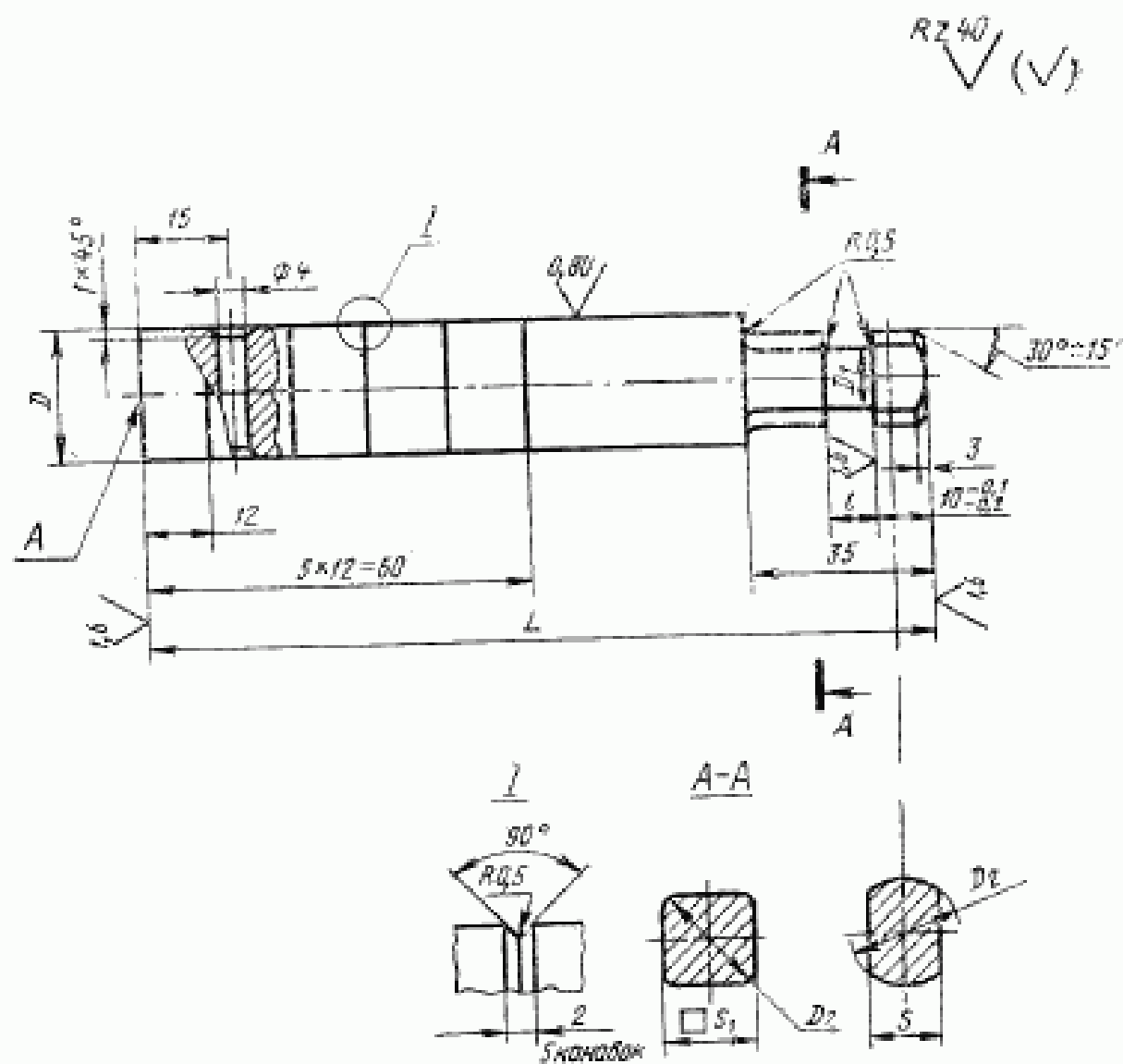
Несоблюдение стандарта преследуется по закону

1. Конструкция и размеры быстросменных выталкивателей
должны соответствовать указанным на чертеже и в таблице.

Издание официальное

Перепечатка воспрещена





Размеры в мм

Обозначения выталки- вателей	При- меняе- мость	D (пред. откл. —0,2 —0,3)	D ₁	D ₂	L	l (пред. откл. +0,1 +0,2)	S	S ₁	Теоретическая масса, кг	
0401-2501		16	10	16	160	10	10	12	0,24	
0401-2502					170				0,26	
0401-2503					180				0,27	
0401-2504					190				0,29	
0401-2505					200				0,30	
0401-2506					210				0,32	
0401-2507					220				0,33	
0401-2508					240				0,36	
0401-2509					250				0,38	
0401-2511					260				0,39	
0401-2512					280				0,43	
0401-2513					300				0,46	
0401-2514		20							160	0,24
0401-2515					170				0,26	
0401-2516					180				0,27	
0401-2517					190				0,29	
0401-2518					200				0,30	
0401-2519					210				0,32	
0401-2521					220				0,33	
0401-2522					240				0,36	
0401-2523					250				0,38	
0401-2524					260				0,39	
0401-2525					280				0,43	
0401-2526					300				0,46	
0401-2527					320				0,51	
0401-2528					360				0,55	

Размеры в мм

Обозначения выталкива- телей	Приме- няе- мость	D (пред. откл. $-0,2$ $-0,3$)	D_1	D_2	L	I (пред. откл. $+0,1$ $+0,2$)	S	S_1	Теоретическая масса, кг
0401-2529		25	17	25	160	12	17	17	0,52
0401-2531					170				0,56
0401-2532					180				0,60
0401-2533					190				0,64
0401-2534					200				0,66
0401-2535					210				0,68
0401-2536					220				0,72
0401-2537					240				0,80
0401-2538					250				0,84
0401-2539					260				0,88
0401-2541					280				0,96
0401-2542					300				1,06
0401-2543					320				1,14
0401-2544					360				1,45

Пример условного обозначения выталкивателя размерами $D=16$ мм, $L=160$ мм:

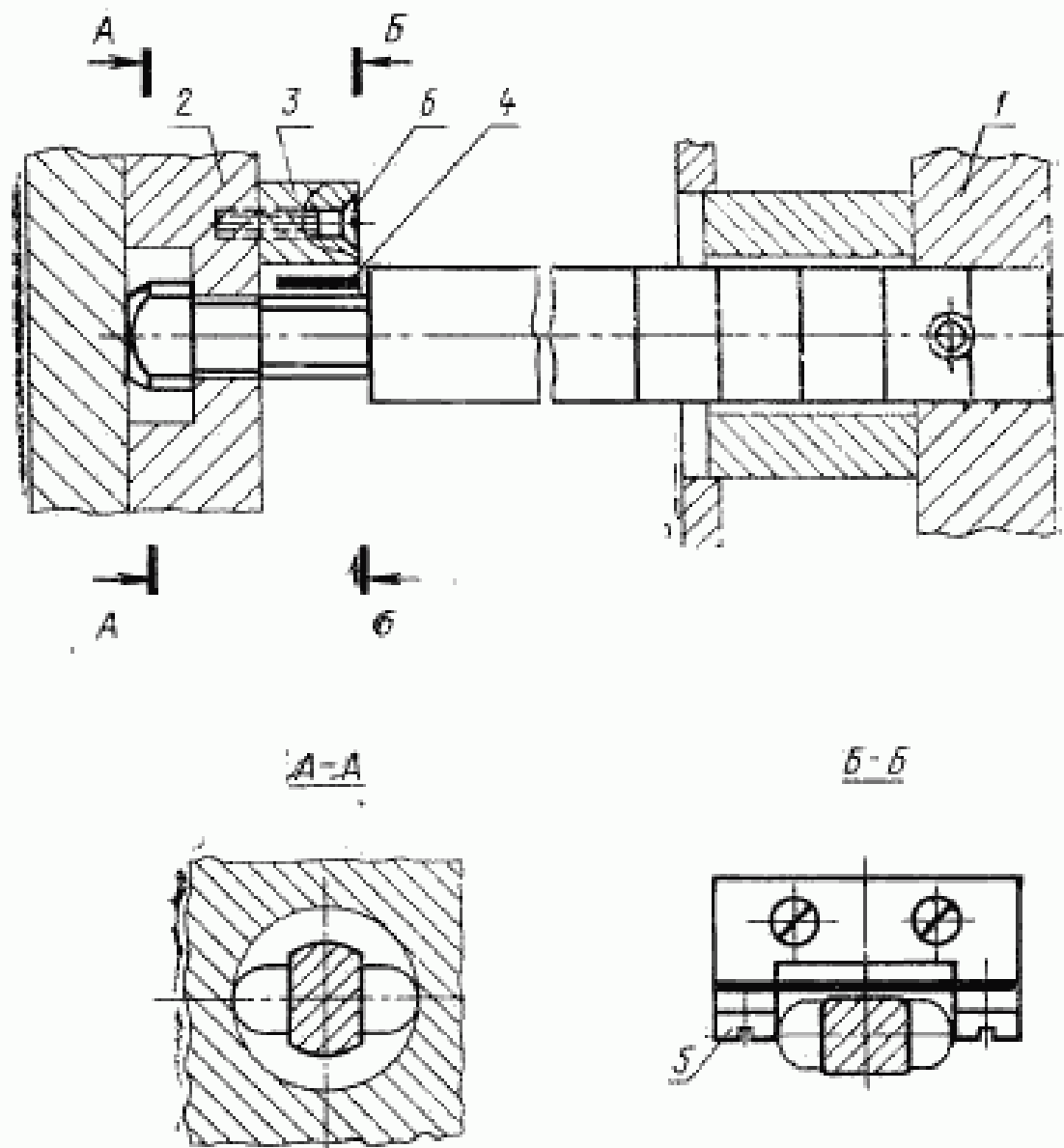
Выталкиватель 0401-2501 ГОСТ 21089—75

2. Материал — сталь марки У8А по ГОСТ 1435—74.
3. Твердость — HRC 45 . . . 50.
4. Длины выталкивателей, не указанные в таблице, должны выбираться по ближайшему большему размеру, указанному в таблице, с последующей подгонкой при сборке.
5. Покрытие — Хим. Окс. прм (обозначение покрытия по ГОСТ 9791—68).
6. Центровые отверстия на поверхности А не допускаются.
7. Маркировать: наименование и обозначение быстросменного выталкивателя, обозначение стандарта и товарный знак предприятия-изготовителя.

Маркировку наносить на тару или упаковку для партии быстросменных выталкивателей одного типоразмера.

8. Неуказанные предельные отклонения размеров: отверстий — по A_7 , валов — по B_7 , остальных — по SM_7 .

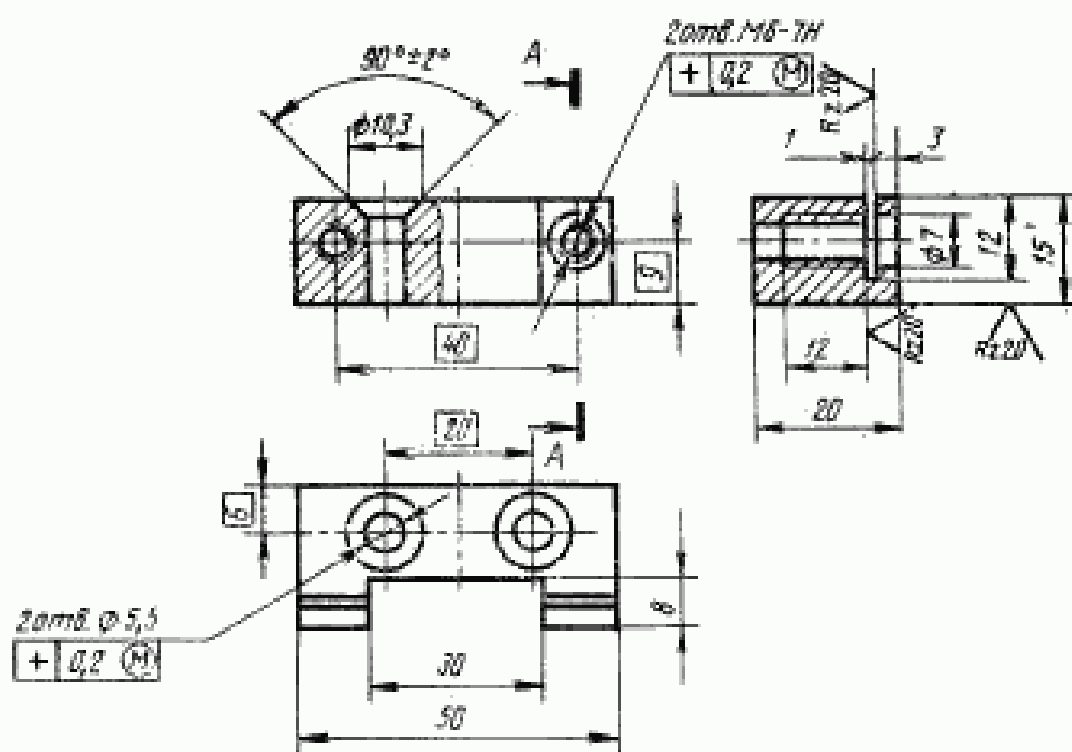
9. Пример установки быстросменных выталкивателей, конструкция и размеры отверстия в плите выталкивателей для установки выталкивателей указаны в справочных приложениях 1 и 2.

ПРИМЕР УСТАНОВКИ БЫСТРОСМЕННЫХ ВЫТАЛКИВАТЕЛЕЙ.

1—кокиль; 2—плита выталкивателей; 3—плашка фиксирующая; 4—пружина; 5—винт М6×16.48.019 по ГОСТ 1491—72; 6—винт М6×20.48.019 по ГОСТ 17475—72.

Примечание. Размеры отверстий в кокилях для выталкивателей выполнять по А₄.

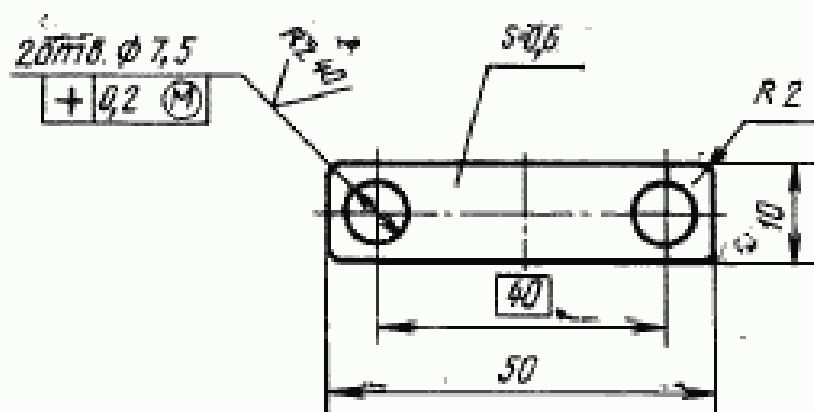
Планка фиксирующая (поз. 3)

Rz 40
(✓)

Теоретическая масса — 0,07 кг.

Материал — сталь марки 35 по ГОСТ 1050—74.

Пружина (поз. 4)

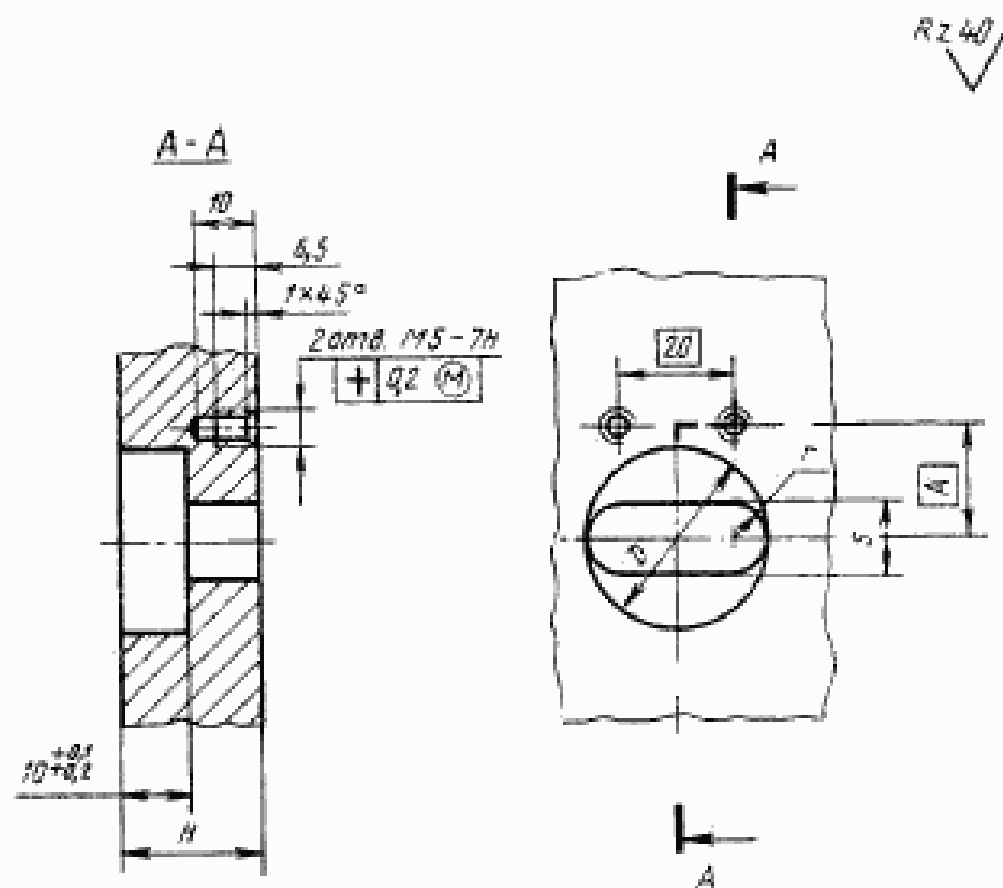
Rz 20
(✓)

Теоретическая масса — 0,012 кг.

Материал — сталь марки 65Г по ГОСТ 1050—74.

Твердость — HRC 42 . . . 48.

**КОНСТРУКЦИЯ И РАЗМЕРЫ ОТВЕРСТИЯ
ДЛЯ УСТАНОВКИ БЫСТРОСМЕННЫХ ВЫТАЛКИВАТЕЛЕЙ
В ПЛИТЕ ВЫТАЛКИВАТЕЛЕЙ**



s	r	D	H (предел откл. -0.1 -0.2)	A
11	5,5	27	20	17,5
18	9,0	43	22	21,0

Изменение № 1 ГОСТ 21089—75 Выталкиватели быстросменные для кокилей с жидкостным охлаждением. Конструкция и размеры

Постановлением Государственного комитета СССР по стандартам от 15.02.82 № 617 срок введения установлен

с 01.07.82

Пункт 1. Таблица. Заменить предельные отклонения: $\begin{smallmatrix} -0,2 \\ -0,3 \end{smallmatrix}$ на b 11; $\begin{smallmatrix} +0,1 \\ +0,1 \end{smallmatrix}$ на B 11;

заменить наименование граф: S на S (пред. откл. по h 8), S₁ на S₁ (пред. откл. по h 8), «Теоретическая масса, кг» на «Масса, кг, не более».

Пункт 5. Заменить ссылку: ГОСТ 9791—68 на ГОСТ 9.073—77.

Пункт 8. Заменить обозначения предельных отклонений: A₇ на H14, B₇ на h 14, CM₇ на $\pm \frac{IT 14}{2}$.

Приложение 1. Чертеж. Подпись. Заменить обозначения винтов: M6×16,48,019 по ГОСТ 1491—72 на B 1.M6—8g×16,48,019 по ГОСТ

(Продолжение см. стр. 68)

(Продолжение изменения к ГОСТ 21089—75)

1491—80, M5×20.48.019 по ГОСТ 17475—72 на M5—8g×20.48.019 по ГОСТ 17475—80;

примечание. Заменить обозначение предельного отклонения: A, на H11;
чертежи «Планка фиксирующая (поз. 3)», «пружина (поз. 4)», заменить
слова: «Теоретическая масса» на «Масса не более»; в обозначениях допуска

расположения (в рамках) заменить знак: + на .

Приложение 2. Чертеж. В обозначении допуска расположения (в рамке)

заменить знак: + на  ;

таблица. Заменить обозначения предельных отклонений: $\begin{matrix} -0,1 \\ -0,2 \end{matrix}$ на с8.

(ИУС № 6 1982 г.)

+