



19913-74  
Всё и др.

**ГОСУДАРСТВЕННЫЕ СТАНДАРТЫ  
СОЮЗА ССР**

**ДЕРЖАВКИ С ЦИЛИНДРИЧЕСКИМ  
ХВОСТОВИКОМ ДЛЯ ПРЯМОГО И КОСОГО  
КРЕПЛЕНИЯ РЕЗЦА И ДЕРЖАВКИ  
ДЛЯ ОТРЕЗНЫХ ПЛАСТИНЧАТЫХ РЕЗЦОВ  
К ТОКАРНО-РЕВОЛЬВЕРНЫМ СТАНКАМ**

**КОНСТРУКЦИЯ И РАЗМЕРЫ**

**ГОСТ 19913-74—ГОСТ 19915-74**

**Издание официальное**

Цена 5 коп.

**ГОСУДАРСТВЕННЫЙ КОМИТЕТ СССР ПО СТАНДАРТАМ  
Москва**

5с  
5с  
7с

- ГОСТ 19913—74 Державки с цилиндрическим хвостовиком для прямого крепления резца к токарно-револьверным станкам. Конструкция и размеры . . . . .
- ГОСТ 19914—74 Державки с цилиндрическим хвостовиком для косо́го крепления резца к токарно-револьверным станкам. Конструкция и размеры . . . . .
- ГОСТ 19915—74 Державки с цилиндрическим хвостовиком для отрезных пластинчатых резцов к токарно-револьверным станкам. Конструкция и размеры . . . . .

1 ИИИИИИ  
6 —И  
11 —И

**ДЕРЖАВКИ С ЦИЛИНДРИЧЕСКИМ ХВОСТОВИКОМ  
ДЛЯ КОСОГО КРЕПЛЕНИЯ РЕЗЦА  
К ТОКАРНО-РЕВОЛЬВЕРНЫМ СТАНКАМ**

**Конструкция и размеры**

Holders with a cylindrical shank for angled holding of a tool for turret-lathes. Design and dimensions

**ГОСТ  
19913—74\***

**Взамен  
МН 1034—60**

Утвержден постановлением Государственного комитета стандартов Совета Министров СССР от 8 июля 1974 г. № 1642. Срок введения установлен

с 01.01 1975 г.

Проверен в 1979 г. Срок действия продлен

до 01.01 1991 г.

**Несоблюдение стандарта преследуется по закону**

Настоящий стандарт распространяется на державки с цилиндрическим хвостовиком для прямого крепления резца для токарно-револьверных станков с горизонтальной осью револьверной головки.

Стандарт соответствует рекомендации СЭВ по стандартизации РС 2305—69, РС 2308—69 и РС 2928—71.

**1. КОНСТРУКЦИЯ И РАЗМЕРЫ ДЕРЖАВОК**

1.1. Конструкция и размеры державок должны соответствовать указанным на черт. 1 и в табл. 1.

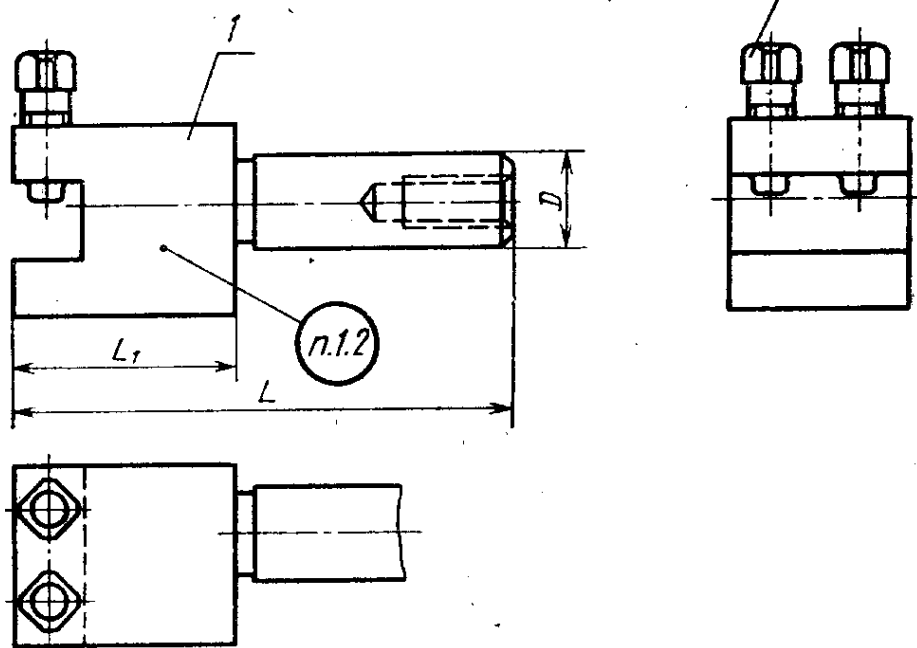
Издание официальное

Перепечатка воспрещена



\* Переиздание (октябрь 1980 г.) с изменением № 1, утвержденным в марте 1980 г. (ИУС 5—1980 г.).

© Издательство стандартов, 1981



Черт. 1

1.2. Маркировать: обозначение державки и товарный знак предприятия-изготовителя.

Размеры в мм

Таблица 1

Обозначение державки	Применяемость	D	L	L <sub>1</sub>	Сечение резца (H×B)	Масса, кг	Поз. 1 Корпус Кол. 1	Поз. 2 Винт ГОСТ 1482--75 Кол. 2
6504-0011		15*	90	40		0,37	6504-0011/001	
6504-0012			115	65	10×10	0,58	6504-0012/001	M8×20.66.05
6504-0271		16	90	40		0,38	6504-0271/001	
6504-0272			115	65		0,59	6504-0272/001	
6504-0015		20	100	50	12×12	0,75	6504-0015/001	M10×25.66.05
6504-0016			120	70		1,03	6504-0016/001	
6504-0017		30	115	65		1,53	6504-0017/001	
6504-0018			140	90		2,22	6504-0018/001	M12×30.66.05
6504-0273		32	115	65	16×16	1,67	6504-0273/001	
6504-0274			140	90		2,26	6504-0274/001	
6504-0275			138	75		2,48	6504-0275/001	M12×35.66.05
6504-0276		38*	163	100	20×20	3,07	6504-0276/001	M16×40.66.05
6504-0277			138	75	16×16	4,03	6504-0277/001	
6504-0278		40	138	75		2,44	6504-0278/001	M12×35.66.05
6504-0279			163	100	20×20	3,13	6504-0279/001	
6504-0281			170	90		4,08	6504-0281/001	M16×40.66.05
6504-0282		50	205	125		4,33	6504-0282/001	
6504-0283						4,66	6504-0283/001	

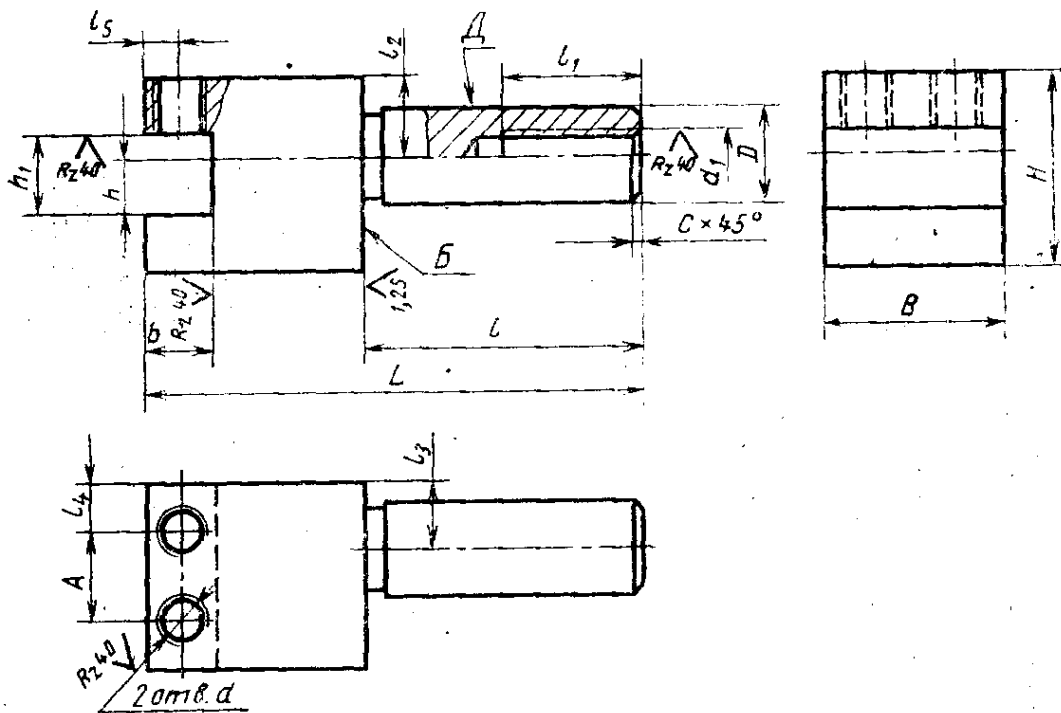
\* Для станков, изготовленных до 1972 г.

Пример условного обозначения державки размером D=15 мм, L=90 мм и сечением резца

☞ H×B=10×10 мм:

Державка 6504-0011 ГОСТ 19913--74

2.1. Конструкция и размеры корпусов должны соответствовать указанным на черт. 2 и в табл. 2.



Черт. 2

(Измененная редакция, Изм. № 1).

2.2. Материал — сталь марки 45 по ГОСТ 1050—74.

2.3. Резьба — по СТ СЭВ 182—75. Поле допуска резьбы — 7H по ГОСТ 16093—70.

2.4. Фаски под резьбу — по ГОСТ 10549—63.

2.5. Резьбовое отверстие  $d_1$  выполняется по заказу потребителя.

2.6. Канавка для выхода шлифовального круга — по ГОСТ 8820—69.

2.7. Параметр шероховатости поверхностей канавок и фасок по ГОСТ 2789—73 должен быть  $Rz \leq 40$  мкм.

2.8. Покрытие — Хим. Окс. прм. по ГОСТ 9.073—77, кроме поверхностей Б и Д.

2.7, 2.8. (Измененная редакция, Изм. № 1).

2.9. Остальные технические требования — по ГОСТ 17166—71.

Размеры в мм

Таблица 2

Обозначение корпуса	D	L	B	H	A	l	l <sub>1</sub>	l <sub>2</sub>	l <sub>3</sub>	l <sub>4</sub>	l <sub>5</sub>	b	d	d <sub>1</sub>	h	h <sub>1</sub>	c	Масса кг
6504-0011/001	15	90																0,
6504-0012/001		115	32	34	16		20	14	12	8	6	12	M8	M8	10	14	1,0	0,
6504-0271/001	16	90																0,
6504-0272/001		115																0,
6504-0015/001	20	100	35	45	15	50	25	18	16	10	8	14	M10	M12	12	16		0,
6504-0016/001		120																0,
6504-0017/001	30	115																1,
6504-0018/001		140																2,
6504-0273/001	32	115	45	55	22		32	22	20	12	10	18	M12	M16	16	20	1,6	1,
6504-0274/001		140																2,
6504-0275/001	38	138	50	60	26			25	22	12	10	18	M12		16	20		2,
6504-0276/001		163	55	70	28	63		30	25	14	12	22	M16		20	25		2,
6504-0277/001		163																3,
6504-0278/001	40	138	50	60	26		36	25	22	12	10	18	M12	M24	16	20	2,0	2,
6504-0279/001		163	55															3,
6504-0281/001		170		70	28			30		14	12	22	M16		20	25		4,
6504-0282/001	50	205	60			80		28		16								4,

Пример условного обозначения корпуса размерами D=15 мм, L=90 мм, B=32 мм:  
Корпус 6504-0011/001 ГОСТ 19913-74

Под наименованием стандарта проставить код: ОКП 39 2851.

Пункт 1.2 изложить в новой редакции: «1.2. Маркировать: обозначение державки и обозначение стандарта».

*(Продолжение см. с. 78)*



Пункт 2.8. Заменить ссылку: ГОСТ 9.073—77 на ГОСТ 9.306—85.

(ИУС № 5 1990 г.)