

**Изменение № 2 ГОСТ 1216—87 Порошки магниевые каустические.  
Технические условия**

**Принято Межгосударственным советом по стандартизации, метрологии и сертификации по переписке (протокол № 17 от 01.04.2004)**

**Зарегистрировано Бюро по стандартам МГС № 4924**

**За принятие изменения проголосовали национальные органы по стандартизации следующих государств: AM, BY, KZ, KG, MD, RU, TJ, TM, UZ, UA [коды альфа-2 по МК (ИСО 3166) 004]**

**Дату введения в действие настоящего изменения устанавливают указанные национальные органы по стандартизации**

Пункт 3.2. Заменить ссылки: ГОСТ 2642.3—86 на ГОСТ 2642.3—97, ГОСТ 2642.4—86 на ГОСТ 2642.4—97, ГОСТ 2642.5—86 на ГОСТ 2642.5—97, ГОСТ 2642.7—86 на ГОСТ 2642.7—97, ГОСТ 2642.8—86 на ГОСТ 2642.8—97.

Пункт 3.4.1. Второй абзац изложить в новой редакции:

«Весы по ГОСТ 24104—2001 среднего и высокого классов точности»;

десятый абзац. Заменить слова: « $\pm 0,0001$  г на микроаналитических весах» на «до 0,0001 г на весах высокого класса точности»;

предпоследний абзац. Заменить значение:  $\pm 0,1$  на «до 0,1».

Пункт 3.10.1 изложить в новой редакции:

«3.10.1. Аппаратура

Металлические разъемные формы для изготовления образцов-восьмерок и их размеры приведены на черт. 2 и в табл. 6.

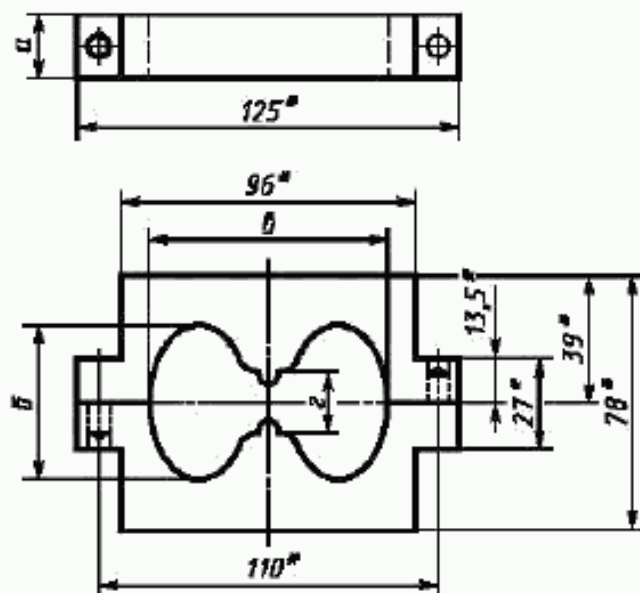
**Т а б л и ц а 6**

**В миллиметрах**

Обозначение размера	Номинальный размер	Предельное отклонение	Размер, допустимый после износа формы
а	22,2	$\pm 0,1$	Не менее 22,0
б	52,0	$-0,5$	—
в	78,0	$-0,5$	—
г	22,5	$\pm 0,1$	Не более 22,7

*(Продолжение см. с. 83)*

Форма для изготовления образцов-восьмерок



\* Размеры для справок.

Черт. 2

Машина разрывная Р-0,5 с предельной нагрузкой 5 кН (500 кгс), с погрешностью измерения  $\pm 1\%$ , с захватами для образцов в соответствии с черт. 3.

Допускается применять другие нагружающие устройства, обеспечивающие заданную точность измерения».

Пункты 3.10.3.1, 3.10.3.2 изложить в новой редакции:

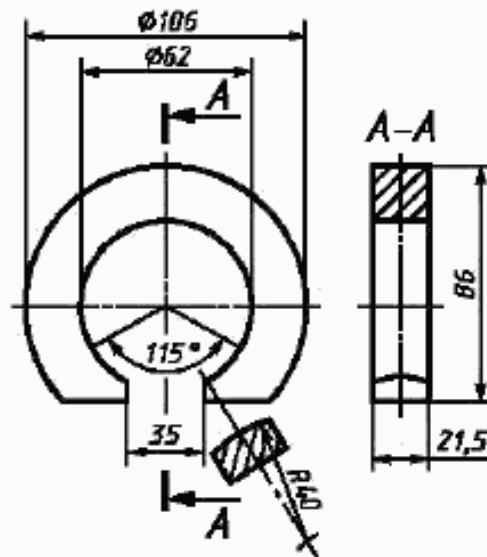
«3.10.3.1. Захваты крепят к подвижной и неподвижной траверсам. На подвижной траверсе дополнительно укрепляют рамку, чтобы испытуемый образец находился в области перемещения захватов. Подвижная траверса с укрепленной рамкой и захватом перемещается в одной плоскости с неподвижной траверсой.

Образец устанавливают таким образом, чтобы плоские грани его совпали с плоскими поверхностями захватов.

3.10.3.2. После установки образца включают машину. Регулятором скорости перемещения подвижной траверсы устанавливают скорость 15—20 мм/мин. Нагружают образец равномерно и непрерывно до разрушения. Регистрируют максимальную нагрузку».

(Продолжение см. с. 84)

Захваты для образцов



Черт. 3

Пункты 3.10.4—3.10.4.2 изложить в новой редакции; дополнить пунктами — 3.10.4.3, 3.10.4.4:

«3.10.4. Обработка результатов

3.10.4.1. Предел прочности при растяжении образцов  $\sigma_{\text{раст}}$ , Н/мм<sup>2</sup>, вычисляют по формуле

$$\sigma_{\text{раст}} = \frac{F_{\text{max}}}{S}, \quad (7)$$

где  $F_{\text{max}}$  — максимальная нагрузка, Н;

$S$  — площадь поперечного сечения шейки образца, мм<sup>2</sup>, которая для образца восьмерки стандартных размеров равна 500 мм<sup>2</sup>.

3.10.4.2. За результат измерения принимают среднее арифметическое четырех результатов измерения при условии, что расхождение между максимальным и минимальным результатами параллельных измерений, отнесенное к среднему значению (результату испытания) при доверительной вероятности 0,95, не превышает 25 %.

3.10.4.3. Доверительная относительная погрешность результатов измерений при доверительной вероятности, равной 0,95, составляет 12 %.

3.10.4.4. Результат округляют до трех значащих цифр».

Пункт 4.1. Заменить ссылки: ГОСТ 14192—77 на ГОСТ 14192—96, ГОСТ 24717—81 на ГОСТ 24717—94.

Пункт 4.2 дополнить абзацем:

«По согласованию с потребителем допускаются другие виды упаковки, не допускающие увлажнение порошков».

(ИУС № 12 2004 г.)